



# La popolazione adulta diabetica nei dati del sistema di sorveglianza PASSI triennio 2007-09

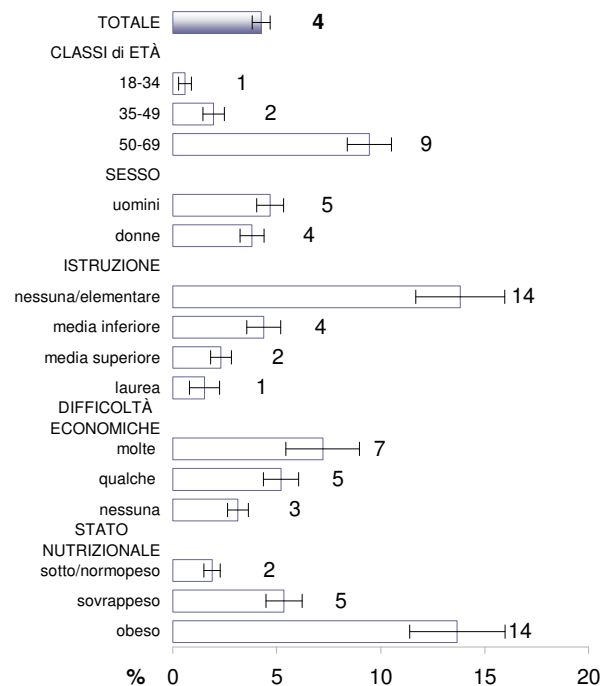
## Diabete (18-69 anni)

In Emilia-Romagna il 4% delle persone intervistate nel triennio 2007-09 ha riferito di aver avuto diagnosi di diabete da parte di un medico; questa stima corrisponde a circa 130mila diabetici nella fascia 18-69 anni.

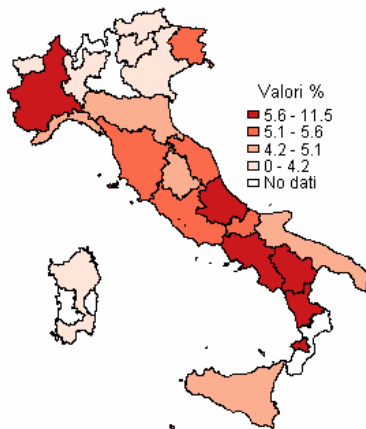
Il diabete è risultato più diffuso al crescere dell'età (9% di prevalenza nei 50-69enni), nelle persone con basso livello di istruzione o difficoltà economiche, nelle persone in eccesso ponderale (in particolare negli obesi); l'analisi statistica multivariata conferma le differenze rilevate.

Non sono presenti differenze significative tra le AUsl emiliano-romagnole.

## Prevalenza di diabete (%) Emilia-Romagna PASSI 2007-09



## Prevalenza di diabete (18-69 anni) Pool PASSI 2009



A livello nazionale, la prevalenza di persone che riferisce di aver avuto diagnosi di diabete è pari al 5%; è presente un gradiente significativo fra Nord (4%), Centro (5%) e Sud (6%).

## Compresenza di altri fattori di rischio

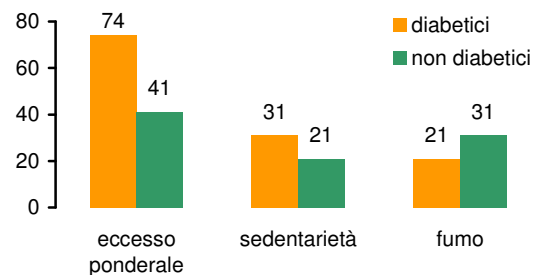
Nelle persone diabetiche sono significativamente più presenti altri fattori di rischio cardiovascolare importanti, quali eccesso ponderale e sedentarietà.

Pur essendo l'abitudine al fumo meno frequente nei diabetici, un diabetico su cinque fuma (21%).

Tra i diabetici fumatori il 77% ha ricevuto il consiglio di smettere di fumare da parte di un sanitario (contro il 60% dei non diabetici).

Circa un terzo (36%) ha tentato di smettere di fumare nell'ultimo anno.

## Prevalenza di altri fattori di rischio (%) Emilia-Romagna PASSI 2007-09

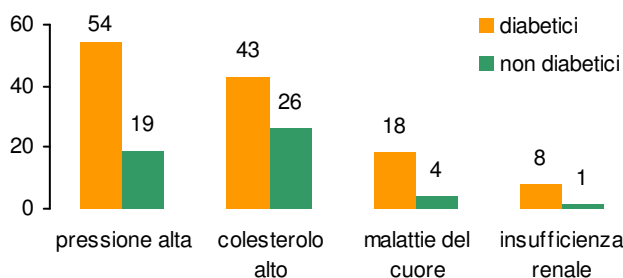


**A cura di** Nicoletta Bertozzi, Giuliano Carrozzì, Alba Carola Finarelli, Paola Angelini, Diego Sangiorgi, Lara Bolognesi, Letizia Sampaolo, Andrea Mattivi, Rossana Mignani, Anna Rita Sacchi, Alma Nieddu, Anna Maria Ferrari, Paolo Pandolfi, Sara De Lisio, Giovanni Blundo, Ivana Stefanelli, Aldo De Togni, Giuliano Silvi, Oscar Mingozi, Patrizia Vitali, Fausto Fabbri, Michela Morri

Direzione Generale Sanità e Politiche sociali Regione Emilia-Romagna e Dipartimenti di Sanità Pubblica delle AUsl emiliano-romagnole

## Prevalenza di altre patologie croniche (%)

Emilia-Romagna PASSI 2007-09



## Monitoraggio delle persone diabetiche

La maggior parte delle persone diabetiche ha eseguito nell'ultimo anno il controllo della pressione arteriosa e del colesterolo.

Un sesto (15%) dei diabetici ipertesi non assume farmaci antipertensivi.

Circa i due terzi (63%) dei diabetici con colesterolemia elevata sono in trattamento farmacologico per questa condizione.

Diabetici con eccesso ponderale Emilia-Romagna PASSI 2007-09	
- riferiscono il consiglio di un sanitario di perdere peso	71%
- seguono una dieta per controllo del peso	46%
- riferiscono il consiglio di un sanitario di fare attività fisica	52%
- praticano attività fisica (moderata o intensa)	33%

## Vaccinazione antinfluenzale nelle persone diabetiche

La vaccinazione antinfluenzale è raccomandata nelle persone portatrici di patologie croniche, compreso il diabete.

La copertura vaccinale nei portatori di patologia cronica, che globalmente è pari al 30%, sale al 41% nelle persone con diabete, valore ancora ampiamente al di sotto di quello raccomandato (75%).

## Spunti per l'azione

La prevalenza di persone adulte diabetiche presenti nella nostra Regione, come a livello nazionale, mostra un significativo gradiente sociale.

Il paziente diabetico molto spesso è esposto ad altri importanti fattori di rischio, quali ipertensione, ipercolesterolemia, eccesso ponderale e fumo. Molte sono le azioni preventive volte a modificare stili di vita non salutari nei diabetici: la dieta ipocalorica e l'attività fisica sono comportamenti da stimolare nella popolazione diabetica.

E' noto quanto il ruolo dell'operatore sanitario sia importante nella gestione del paziente diabetico: il counselling motivazionale è infatti efficace nel promuovere e sostenere un cambiamento dei comportamenti.

I dati rilevati mostrano che l'attenzione di medici e operatori sanitari nel monitoraggio di ipertensione e ipercolesterolemia nei pazienti con diabete è alta; riguardo gli stili di vita, l'attenzione e i consigli sono più frequentemente rivolti al contrasto del fumo e dell'eccesso ponderale che alla promozione dell'attività fisica.

La copertura della vaccinazione antinfluenzale, indicatore della protezione vaccinale che può essere offerta ai pazienti diabetici, offre ancora ampi spazi di miglioramento.

### Che cos'è il sistema di sorveglianza PASSI?

Nel 2006, il Ministero della Salute ha affidato al Centro nazionale di epidemiologia, sorveglianza e promozione della salute (CNESPS) dell'Istituto superiore di sanità il compito di sperimentare un sistema di sorveglianza della popolazione adulta (PASSI, Progressi delle Aziende Sanitarie per la Salute in Italia). L'obiettivo del sistema è stimare la frequenza e l'evoluzione dei fattori di rischio per la salute, legati ai comportamenti individuali, oltre alla diffusione delle misure di prevenzione. Tutte le 21 Regioni o Province Autonome hanno aderito al progetto. Un campione di residenti di 18-69 anni viene estratto con metodo casuale stratificato dagli elenchi delle anagrafi sanitarie. Personale delle Asl, specificamente formato, effettua interviste telefoniche (circa 25 al mese per ogni Asl) con un questionario standardizzato. I dati vengono successivamente trasmessi in forma anonima via internet e registrati in un archivio unico nazionale. Nel triennio 2007-09 sono state realizzate circa 98.000 interviste, di cui 10.166 in Emilia-Romagna.

## Compresenza di altre patologie croniche

L'ipertensione arteriosa e l'ipercolesterolemia risultano condizioni molto diffuse nella popolazione diabetica adulta.

Più alta è anche la percentuale di diabetici con infarto miocardico o altra malattia cardiaca o con insufficienza renale cronica.

### Controllo di pressione arteriosa e colesterolo nei diabetici

Emilia-Romagna PASSI 2007-09

- pressione arteriosa misurata meno di 12 mesi fa	96%
- colesterolo misurato meno di 12 mesi fa	93%
- diabetici con pressione alta in trattamento con farmaci per l'ipertensione	85%
- diabetici con colesterolo alto in trattamento con farmaci per l'ipercolesterolemia	63%

## Consigli di medici e operatori sanitari ai diabetici con eccesso ponderale

Su 10 diabetici in eccesso ponderale 7 hanno dichiarato di aver ricevuto negli ultimi 12 mesi il consiglio da un medico di perdere peso; solo la metà ha riferito il consiglio di fare regolare attività fisica.

### Copertura antinfluenzale in 18-64enni per patologia cronica (%)

Emilia-Romagna PASSI 2007-09

