

Qualità della salute dell'anziano nella popolazione del territorio di Modena e Reggio

Carlo Alberto Goldoni
Servizio Epidemiologia e Comunicazione
Azienda USL di Modena

Seminario "Il Sapore della salute nel nuovo millennio:
qualità, consapevolezza e nuove povertà"
Carpi - 10 Ottobre 2009

INQUADRO: COORDINATA FORME	
Codice	di popolazione
Esponente	
Indirizzo di pratica	

Sistema di sorveglianza
PASSI



Regione _____ ASL _____

Il Comune di residenza dell'interlocutore è _____ il codice ISTAT del Comune _____

Distretto _____ Settore di assistenza _____

- Popolazione indagata: residenti 18-69 anni
- Campionamento casuale stratificato dall'anagrafe sanitaria
- Interviste telefoniche (in genere 25 al mese/ASL) da parte di **operatori sanitari** specificamente formati
- Raccolta continua di dati

- informazioni a **livello locale** su:
 - diffusione di fattori di rischio
 - adozione degli stili di vita sani
 - attenzione e consigli degli operatori sanitari
 - ascolto dei cittadini
- confronti tra ASL e regioni
- trend temporali
- individuazione di gruppi a rischio
- monitoraggio degli interventi
- supporto alla programmazione regionale ed aziendale



1. Salute percepita
 2. Attività fisica
 3. Fumo
 4. Alimentazione
 5. Alcol
 6. Sicurezza stradale
 7. Fattori di rischio cardiovascolare
 8. Screening oncologici
 9. Vaccinazioni dell'adulto
 10. Salute mentale
 11. Incidenti domestici
 12. Aspetti socio-demografici
- + moduli opzionali, adottabili dalle Regioni su temi di interesse locale



La situazione (a ottobre 2009)

- Principali attori (Ministero- CCM, ISS- CNESPS, Regioni, ASL)
- Tutte le Regioni/P.A. hanno dato la loro adesione
- Raccolta dati avviata, a partire dall'Aprile 2007, complessivamente in 136/161 ASL in 20/21 Regioni/P.A. (corrispondenti a oltre l'85% della popolazione italiana)
- Operatori coinvolti: circa 1.100
- Interviste al 9/2009 > 80.000
- Tasso di risposta: 87%
- Percentuale di rifiuti: 9%



La partecipazione in Emilia-Romagna

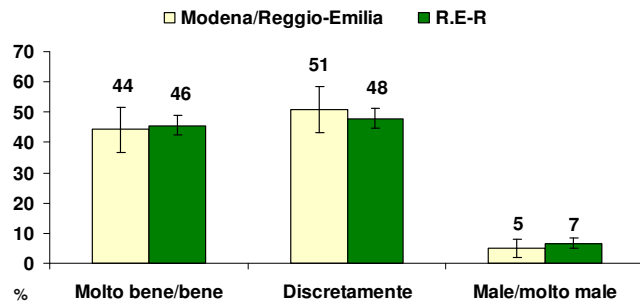
AUSL	Interviste annue	Interviste mensili
Piacenza	275	25
Parma	275	25
Reggio Emilia	300	27
Modena	400 (+300*)	36 (+27*)
Bologna e Imola	616	56
Ferrara	330	30
Ravenna	286	26
Forlì	275	25
Cesena	385	35
Rimini	275	25
Emilia-Romagna	3.692	308

* Sovracampionamento distretto di Mirandola



- Della sorveglianza Passi saranno mostrati i dati delle persone d'età compresa tra i 60 e i 69 anni relativi al biennio 2007/08
- Vengono confrontati i dati riferiti nelle province di Modena e Reggio con quelli della Regione Emilia-Romagna
- Vengono messi a confronto i dati riferiti dagli intervistati 60-69 anni con quelli riportati dall'intero campione 18-69 anni delle due province

- Sistema di sorveglianza ancora in forma sperimentale voluta dal Ministero della Salute in collaborazione con la Regione Umbria e l'Istituto Superiore di Sanità
- Popolazione indagata: 65 e oltre
- Obiettivo: monitorare lo stato di salute e la qualità della vita della popolazione anziana
- Tutte le 11 Aziende USL dell'Emilia-Romagna hanno aderito alla sperimentazione
- Campionamento casuale stratificato dall'anagrafe sanitaria
- Interviste *telefoniche* o *faccia a faccia* condotte da operatori dei Servizi Sociali dei Comuni estratti con il coordinamento dei Dipartimenti di Sanità Pubblica delle AUSL

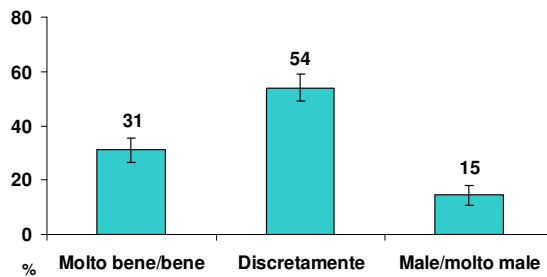


Dati PASSI 2007/2008

- Se si considerano i dati relativi alle due province di Modena e Reggio-Emilia, la percentuale di 60-69enni che ha riferito uno stato di salute buono risulta statisticamente inferiore a quella dell'intero campione 18-69 anni (66%)

Dati PASSI 2007/2008

Stato di salute percepito – ultra 65enni

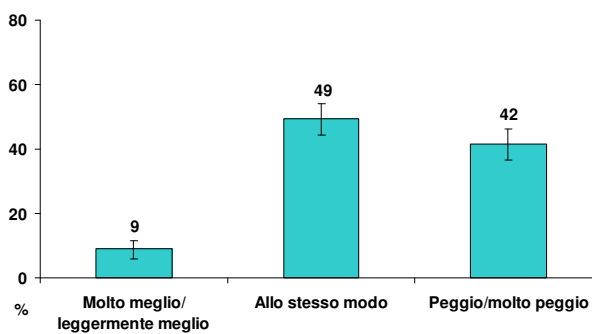


Tra le persone di età 65+ diminuisce la percentuale di chi ha riferito un buon stato di salute

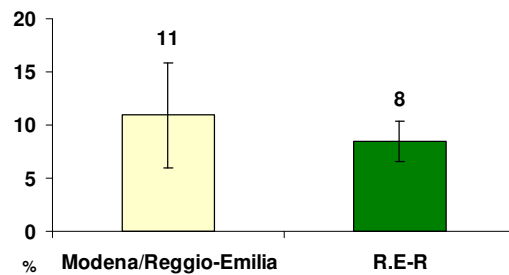
Dati provvisori non pesati PASSI
d'Argento – pool regionale

Variatione salute percepita - ultra 65enni

Come si sente rispetto un anno fa?



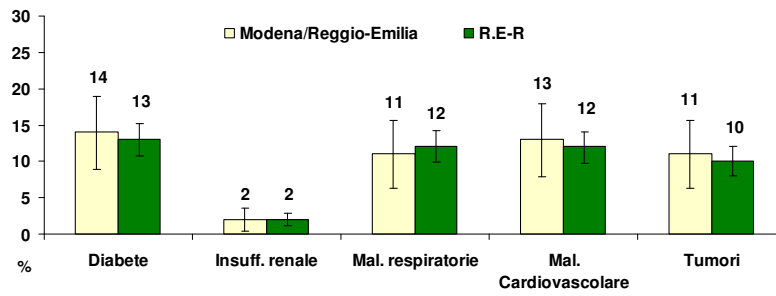
Dati provvisori non pesati PASSI
d'Argento – pool regionale



Solo il 47% di chi manifesta sintomi depressivi si è rivolto ad un sanitario (pool regionale)

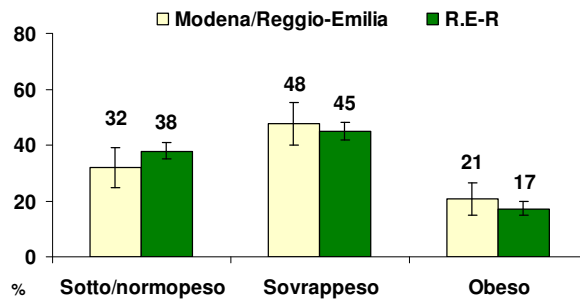
- Se si considerano i dati relativi alle province di Modena e Reggio-Emilia, la quota di 60-69enni che manifesta sintomi depressivi non appare statisticamente differente da quella dell'intero campione 18-69 anni (10%)

Patologie croniche - 60-69enni



Dati PASSI 2007/2008

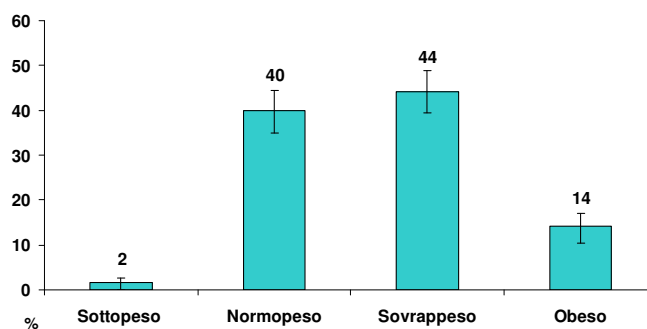
Stato nutrizionale - 60-69enni



Dati PASSI 2007/2008

- A Modena e Reggio-Emilia la percentuale di 60-69enni in eccesso ponderale è statisticamente superiore rispetto al campione PASSI 18-69 anni (68% contro 43%)
- Nelle due province tra le persone in eccesso ponderale il 18% ha riferito di seguire una dieta, il 33% di essere sedentario, il 70% di aver ricevuto il consiglio di perdere peso e il 37% di fare attività fisica

Dati PASSI 2007/2008



Il 23% degli intervistati 65 anni e oltre ha dichiarato di aver perso il peso negli ultimi 12 mesi, mediamente 5 kg

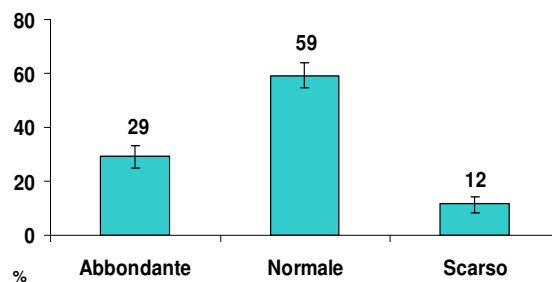
Dati provvisori non pesati PASSI d'Argento – pool regionale

- Alla domanda "Può mangiare cibi difficili da masticare, come la carne o le mele?" ha risposto il
 - 71% senza problemi
 - 21% male
 - 8% no
- Il 69% degli intervistati 65 anni e più ha dichiarato di portare una protesi dentaria
- Tra chi usa una protesi dentaria il 24% mangia male e l'8% non riesce a mangiare cibi difficili da masticare

Dati provvisori non pesati
PASSI d'Argento



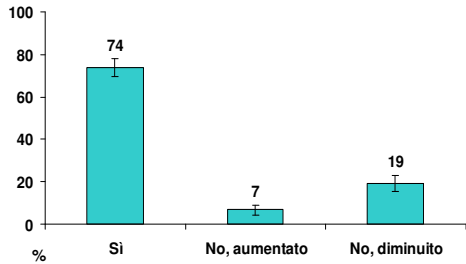
Come giudica il suo appetito?



Dati provvisori non pesati PASSI
d'Argento – pool regionale



Il suo appetito è sempre stato così?



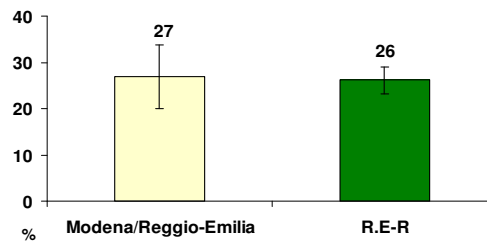
Se è diminuito, da quanto tempo?

Ha risposto

- il 13% negli ultimi 3 mesi
- il 21% negli ultimi 3-12 mesi
- il 66% più di 12 mesi fa

Dati provvisori non pesati PASSI d'Argento – pool regionale

60-69enni

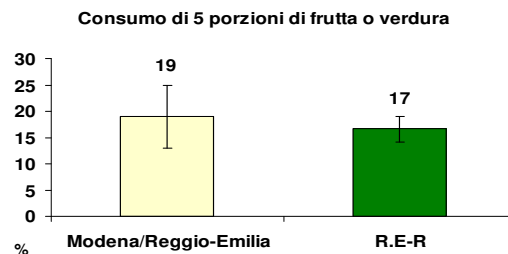


In PASSI d'Argento risulta che degli ultra 65enni intervistati il 57% può essere considerato non attivo in quanto non fa almeno 10 minuti di attività fisica con una buona frequenza (tutti i giorni o almeno per più della metà dei giorni della settimana)

Dati PASSI 2007/2008

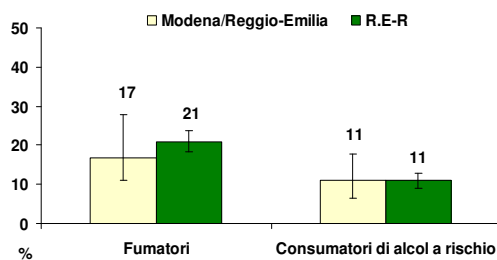
Dati provvisori non pesati PASSI d'Argento – pool regionale

60-69enni

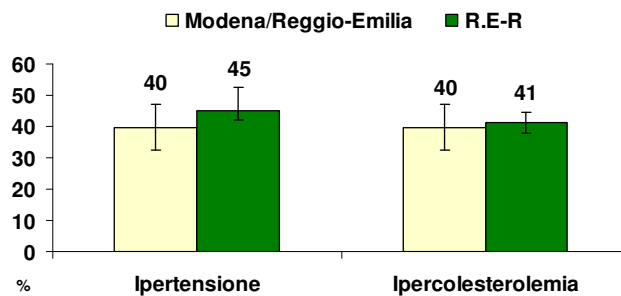


In PASSI d'Argento si rileva che solo il 6% degli ultra 65enni ha dichiarato di consumare almeno cinque porzioni di frutta e verdura

60-69enni



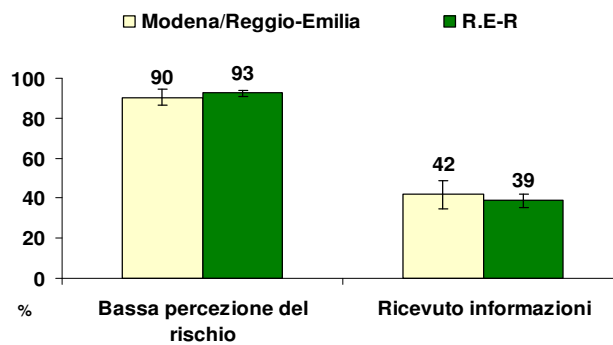
In PASSI d'Argento si rileva che negli ultra 65enni
-l'11% si è dichiarato un fumatore
-il 31% un ex-fumatore e
-il 58% un non fumatore.



Dati PASSI 2007/2008

- A Modena e Reggio la percentuale di 60-69enni intervistati che si è dichiarato iperteso risulta statisticamente superiore di quella relativa all'intero campione delle due province (19%)
- Stesse conclusioni per la percentuale di ipercolesterolemici (29%)

Dati PASSI 2007/2008

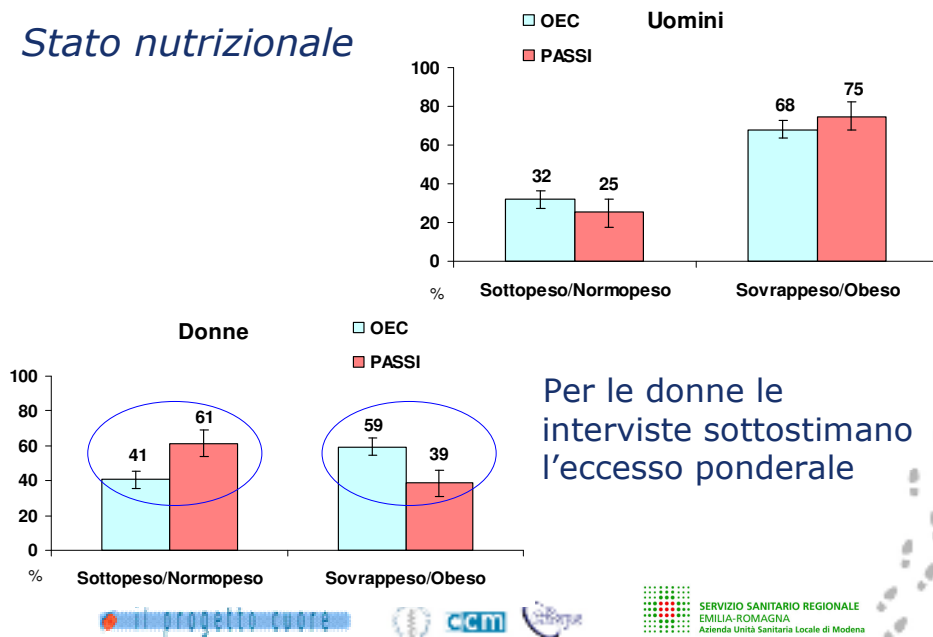


Dati PASSI 2007/2008

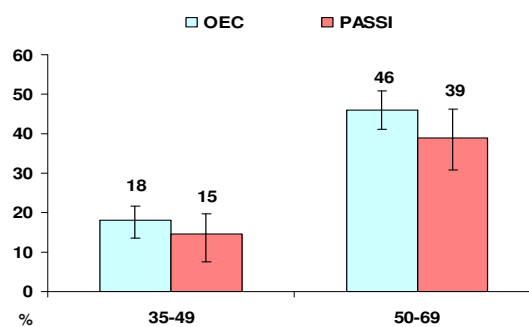
- Rispetto il campione complessivo 18-69enni delle province di Modena e Reggio la percentuale di persone 60-69enni intervistati che hanno dichiarato di aver ricevuto informazioni su come si prevencono gli infortuni domestici risulta statisticamente più alta (42% contro 25%)

Dati PASSI 2007/2008

Stato nutrizionale

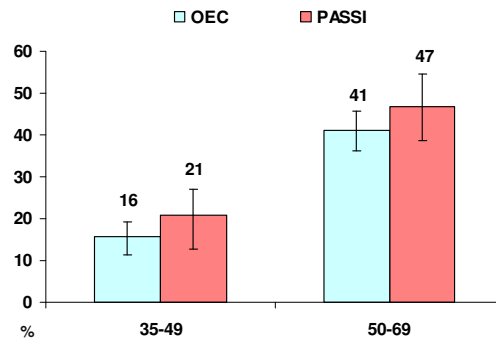


Iperensione



Il dato riferito è inferiore a quello misurato, come riportato in letteratura (un quota di popolazione non sa di essere ipertesa); la differenza osservata non è significativa sul piano statistico

Ipercolesterolemia



Non differenze rilevanti sul piano statistico

Grazie per l'attenzione