

Le nuove diagnosi di infezione da HIV in provincia di Modena. I dati dell'Osservatorio provinciale AIDS. Anni 1985-2012

Le nuove diagnosi di infezione da HIV in provincia di Modena

Nell'anno 2012 sono stati notificati all'Osservatorio **42 nuovi casi di HIV** nei residenti in provincia di Modena.

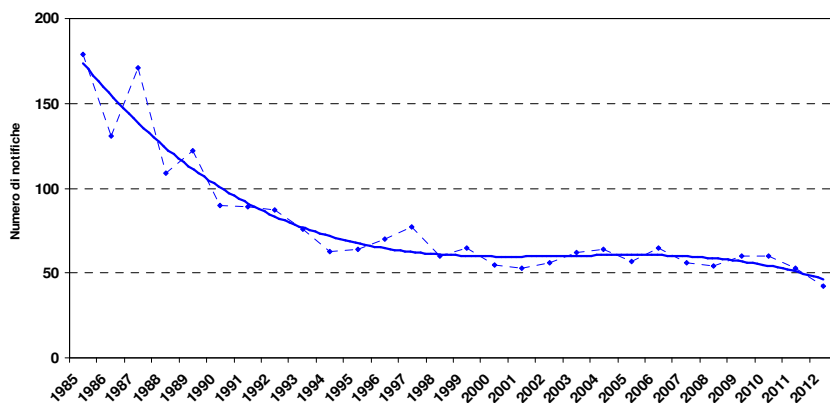
Notifiche di infezione da HIV per genere nei residenti in provincia di Modena - Anni 1985-2012

	1985	1986	1987	1988	1989	1990	1991	1992	1993	1994	1995	1996	1997	1998	1999	2000	2001	2002	2003	2004	2005	2006	2007	2008	2009	2010	2011	2012	Totale
Donne	42	50	52	29	23	22	17	18	26	15	16	21	25	18	29	18	25	21	18	25	19	21	19	15	15	27	12	11	649
Uomini	137	81	119	80	99	68	72	69	50	48	48	49	52	42	36	37	28	35	44	39	38	44	37	39	45	33	41	31	1541
Totale	179	131	171	109	122	90	89	87	76	63	64	70	77	60	65	55	53	56	62	64	57	65	56	54	60	60	53	42	2190

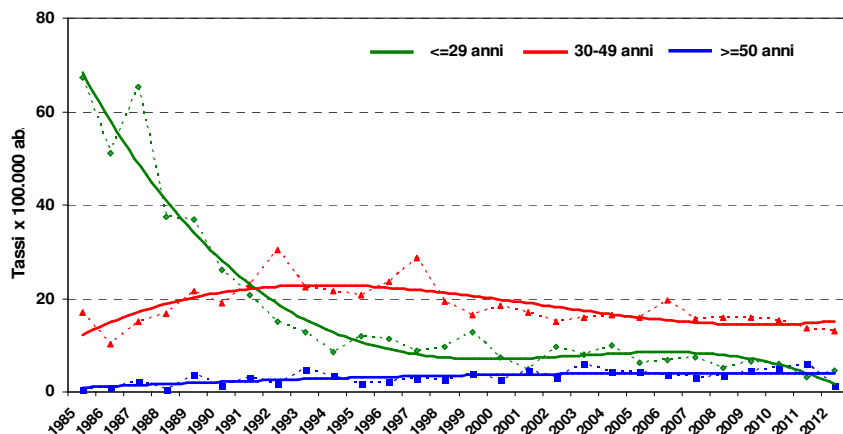
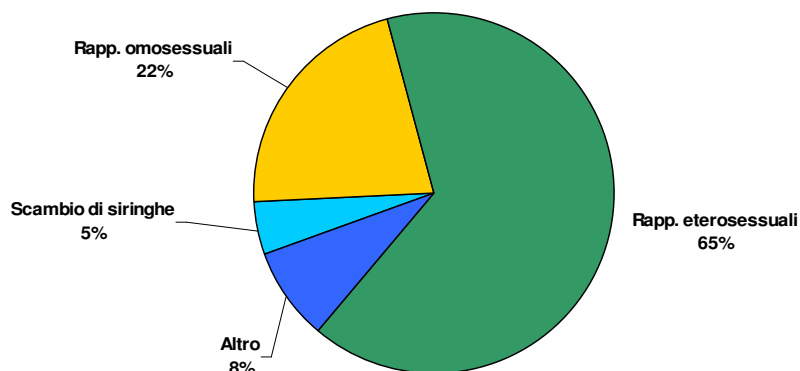
Le caratteristiche dell'infezione da HIV in provincia di Modena in sintesi

- **Trend sostanzialmente stabile nell'ultimo decennio:** il numero medio di notifiche nell'ultimo decennio è di circa 57 casi.
- **La trasmissione per via sessuale è di gran lunga la prevalente** (87% nell'ultimo quadriennio). L'HIV è quindi ora da considerare una malattia sessualmente trasmessa (MST). E' opportuno quindi ragionare in termini di prevenzione primaria, di comportamenti a rischio, indipendentemente dall'appartenenza a questa o quella categoria, e considerare tutta la popolazione potenzialmente a rischio.
- **Progressivo aumento dell'età** al momento della segnalazione: si è passati da un'età mediana di 23 anni per gli uomini e 22 per le donne nel 1985 a rispettivamente di 37 e 42 anni nel 2012.
- **La classe d'età più interessata è quella fra i 30 e i 49 anni**, seguita da quella sotto i 30 anni; per entrambe si osserva nell'ultimo decennio una sostanziale stabilità dei tassi di incidenza di HIV (il numero di nuovi casi identificati ogni anno per 100.000 abitanti). E' in lento aumento, anche se ancora con valori inferiori, il tasso delle persone con 50 anni o più.

Andamento nelle notifiche per infezione da HIV nei residenti in provincia di Modena - Anni 1985-2012



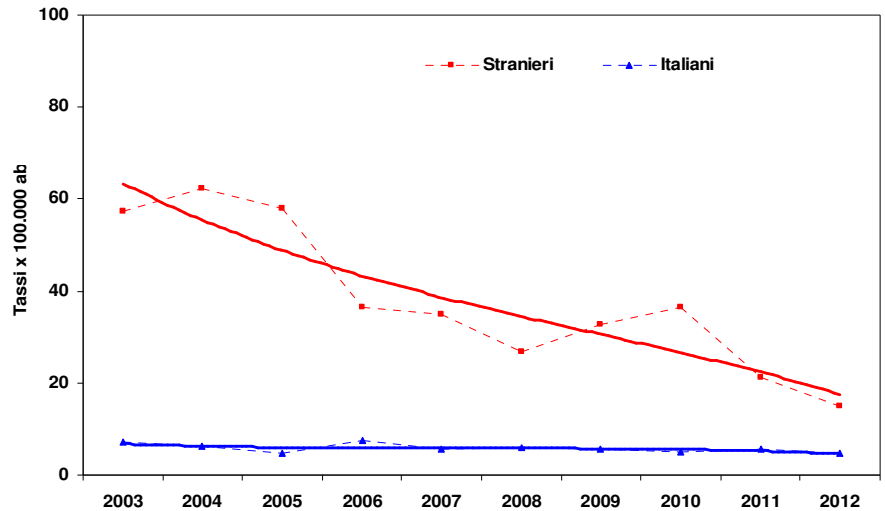
Distribuzione percentuale per modalità di trasmissione delle notifiche da infezione da HIV - Residenti in provincia di Modena - Quadriennio 2009-2012



Andamento dei tassi grezzi di incidenza (per 100.000 ab.) delle notifiche di infezione da HIV per classi d'età - Residenti in provincia di Modena - Anni 1985-2012

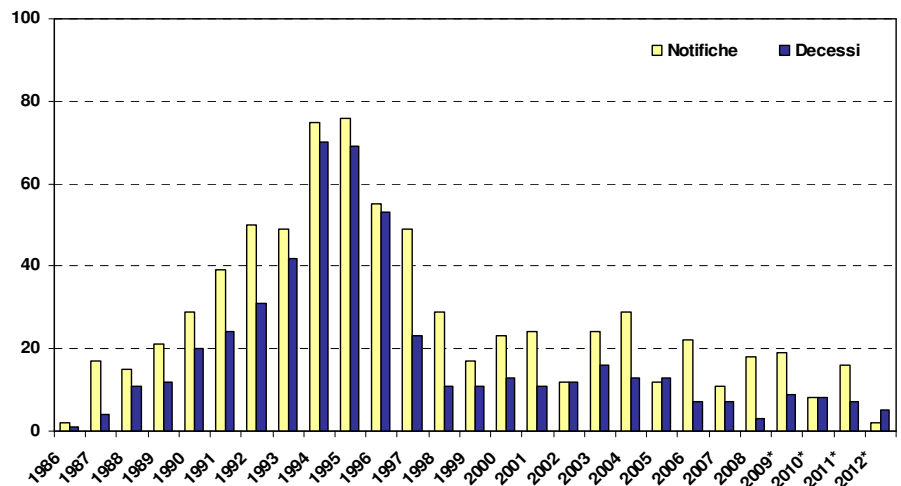
- Il numero delle notifiche di **persone immigrate** da paesi extracomunitari ad alta endemia rappresenta circa il 36% delle nuove notifiche nell'ultimo quinquennio. Confrontando i tassi di incidenza nella popolazione straniera dell'ultimo triennio con quelli precedenti si assiste a una riduzione, in parte dovuta all'incremento della popolazione residente straniera. Tra gli immigrati il numero di notifiche è leggermente superiore tra le donne rispetto agli uomini. La maggior parte dei casi osservati negli stranieri proviene dall'Africa sub Sahariana e dall'Africa meridionale, dove l'infezione da HIV è endemica ed assume elevati livelli di diffusione.

Tassi grezzi di incidenza (per 100.000 abitanti) di notifiche di infezione da HIV nei residenti italiani e stranieri in provincia di Modena – Anni 2003-2012



- Ancora troppe persone fanno il test tardivamente:** questo comporta un ritardo nella diagnosi da infezione di HIV, che in provincia di Modena è simile a quello regionale; infatti circa il 55% nel periodo 2006-2012 ha effettuato il test avendo già una situazione immunitaria compromessa e che necessita della terapia farmacologica. E' necessario quindi continuare a promuovere la corretta percezione del rischio e facilitare l'accesso al test.

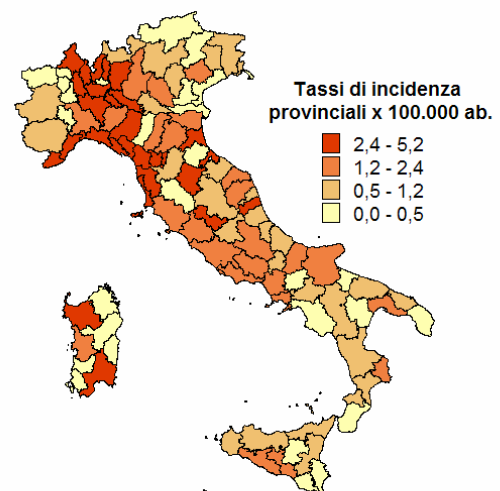
Andamento dei nuovi casi di AIDS e dei decessi per AIDS in residenti nella provincia di Modena – Anni 1985-2012*



- In provincia di Modena nell'ultimo quinquennio sono stati diagnosticati in media circa 13 nuovi casi di AIDS all'anno (2 nel 2012, valore quest'ultimo ancora provvisorio a causa del ritardo di notifica al Centro Operativo AIDS - COA). Complessivamente in provincia di Modena sono ammalati di AIDS quasi 36 persone su 100.000 abitanti (tasso di prevalenza), valore leggermente inferiore a quello regionale (circa 40).

* i decessi per AIDS del 2009-2012 sono stati classificati con ICD-10

Tassi di incidenza stimati per 100.000 abitanti dei casi di AIDS notificati nell'anno 2012 per provincia di residenza (Fonte: COA-ISS)



Maggiori informazioni sul Bollettino HIV della provincia di Modena e sul Report regionale consultabili tramite www.helpaids.it

