



# **IL PIANO PER LA SALUTE NEL COMUNE DI MODENA**



# Il Piano per la Salute del Comune di Modena

si articola nei programmi di azioni:



## - **Sicurezza Stradale**

(approvato dal Consiglio Comunale il 21 ottobre 2002 per il biennio 2002-2003, prolungato per l'anno 2004 dal Consiglio Comunale il 22 aprile 2004)

## - **Salute Anziani**

(approvato dal Consiglio Comunale il 2 dicembre 2002 per il biennio 2002-2003, prolungato per l'anno 2004 dal Consiglio Comunale il 22 aprile 2004)

## - **Salute e Sicurezza sul Lavoro**

(approvato dal Consiglio Comunale il 9 giugno 2003, per il biennio 2003-2004)

## - **Salute Infanzia e Adolescenza**

(approvato dal Consiglio Comunale il 16 febbraio 2004 , per il biennio 2003-2004)

## - **Patologie Prevalenti**

(approvato dal Consiglio Comunale il 1 marzo 2004 , per il biennio 2003-2004)

## - **Salute Donna**

(approvato dal Consiglio Comunale il 22 aprile 2004 , per il biennio 2003-2004)



# **PROGRAMMA DI AZIONI SULLA “SALUTE ANZIANI” NEL COMUNE DI MODENA**



**VALIDITA' 2002-2003-2004**



## COMITATO DI PROGRAMMA

Dirigente Responsabile

*Giuseppe Dieci*

**Gruppo di coordinamento del Piano per la Salute  
per il Distretto di Modena**

*Paolo Tori, Antonietta De Luca, Fabio Zagni*

### Componenti del comitato per la proposta di programma

#### Comune di Modena

Maria Carafoli (*Settore Sport*)  
Carlo Casari (*Settore Politiche Sociali e Sanità*)  
Paola Del Vecchio (*Settore Politiche Sociali e Sanità*)  
Alessandro Di Loreto (*Settore Traffico, Viabilità e Trasporti*)  
Massimo Franceschini (*Settore Sport*)  
Mivia Franchini (*Settore Politiche Sociali e Sanità*)  
Giovanna Franzelli (*Settore Ambiente*)  
Patrizia Guerra (*Settore Politiche Sociali e Sanità*)  
Giovanni Iorio (*Settore Politiche Sociali e Sanità*)  
Carlo Nicoli (*Settore Politiche Sociali e Sanità*)  
Franca Saccani (*Settore Cultura*)  
Gianfranca Vitale (*Settore Politiche Abitative*)

#### Azienda AUSL

Donatella Catelli (*Responsabile distrettuale Salute Anziani*)  
Maria Luisa De Luca (*Responsabile Dipartimento Cure Primarie*)  
Guido Federzoni (*Responsabile Programma Anziani Azienda USL*)  
Andrea Guerzoni\* (*Direttore Distretto*)  
Giovanni Rossi \*\* (*Direttore Distretto*)

\* *Direttore del Distretto da aprile 02*

\*\**Direttore Distretto fino a marzo 02*

# in d i c e

## Premessa

### Descrizione della situazione nel Comune di Modena (distretto n°3)

### Le Politiche dell'Amministrazione Comunale

### Gli anziani e i loro bisogni

i principali trend demografici

le previsioni per il periodo 2000-2011

i bisogni degli anziani

i bisogni sociali

i bisogni sanitari

i bisogni economici

### La situazione ambientale

il verde in città

i parchi

interventi di ristrutturazione o adeguamento degli arredi per  
migliorare gli aspetti fruitivi dei singoli parchi

i luoghi di aggregazione



# indice

## **I servizi socio-sanitari e il loro utilizzo**

l'attuale rete dei servizi socio-sanitari  
gli utenti

## **I Piani d'intervento per la "Salute Anziani" per il biennio 2002-2003**

interventi strutturali  
interventi educativi  
interventi per l'accesso, il sostegno e l'assistenza  
interventi per la riduzione del danno  
interventi di monitoraggio di alcune patologie

## **Responsabili delle azioni**

## **Schede descrittive delle azioni**



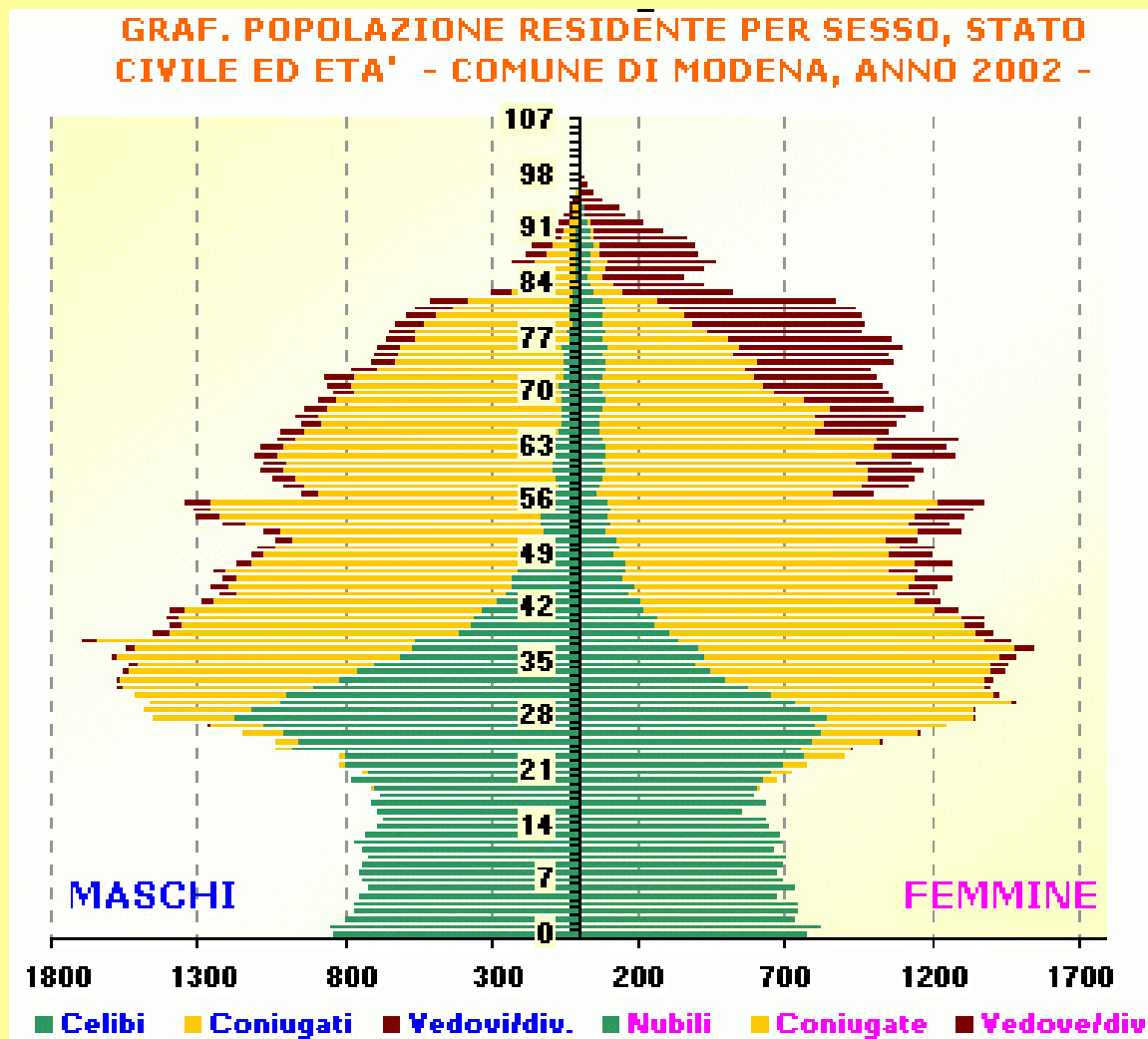


# LA SALUTE DEGLI ANZIANI

- La provincia di Modena si caratterizza per un progressivo **invecchiamento** della popolazione, che proseguirà e si accentuerà nel futuro.
- Viene sempre meno la possibilità delle famiglie di assistere l'anziano in difficoltà.
- Sulla base dei risultati dello studio nazionale ILSA, si stima che in provincia di Modena vi siano oltre **16.200** persone di età oltre i 65 anni con due o più difficoltà nello svolgere le comuni attività della vita quotidiana; inoltre vi sarebbero circa **5.600** anziani con una **disabilità** di grado severo o completo.

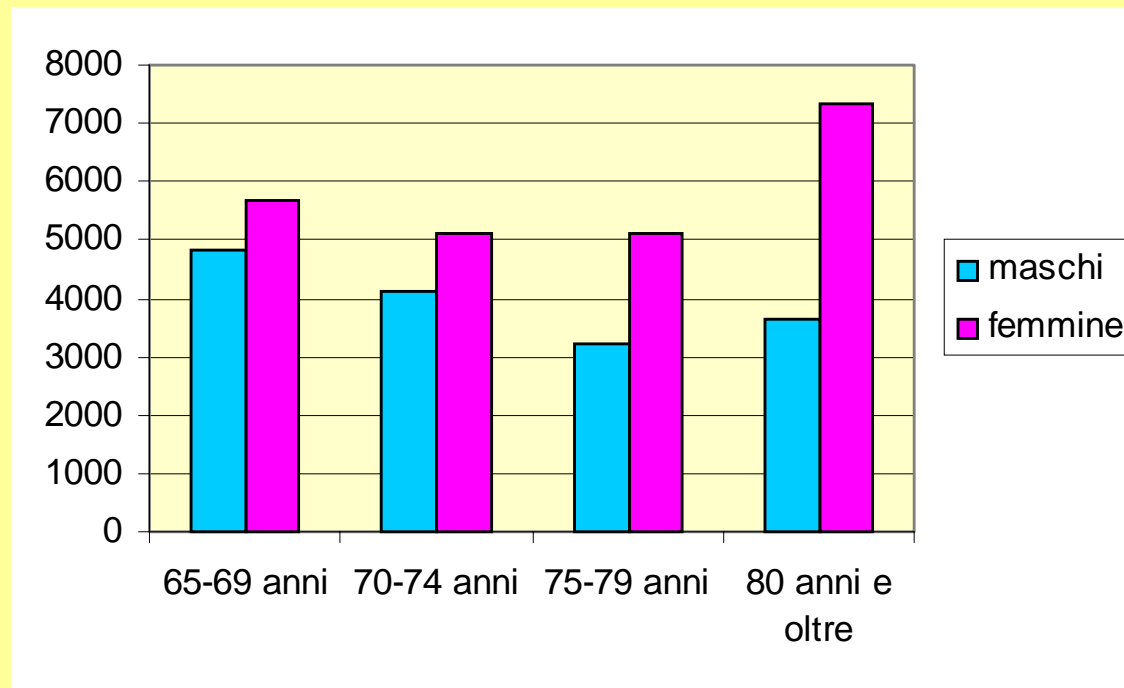
Dal Profilo di salute della Provincia di Modena

# CARATTERISTICHE DELLA POPOLAZIONE ANZIANA MODENESE



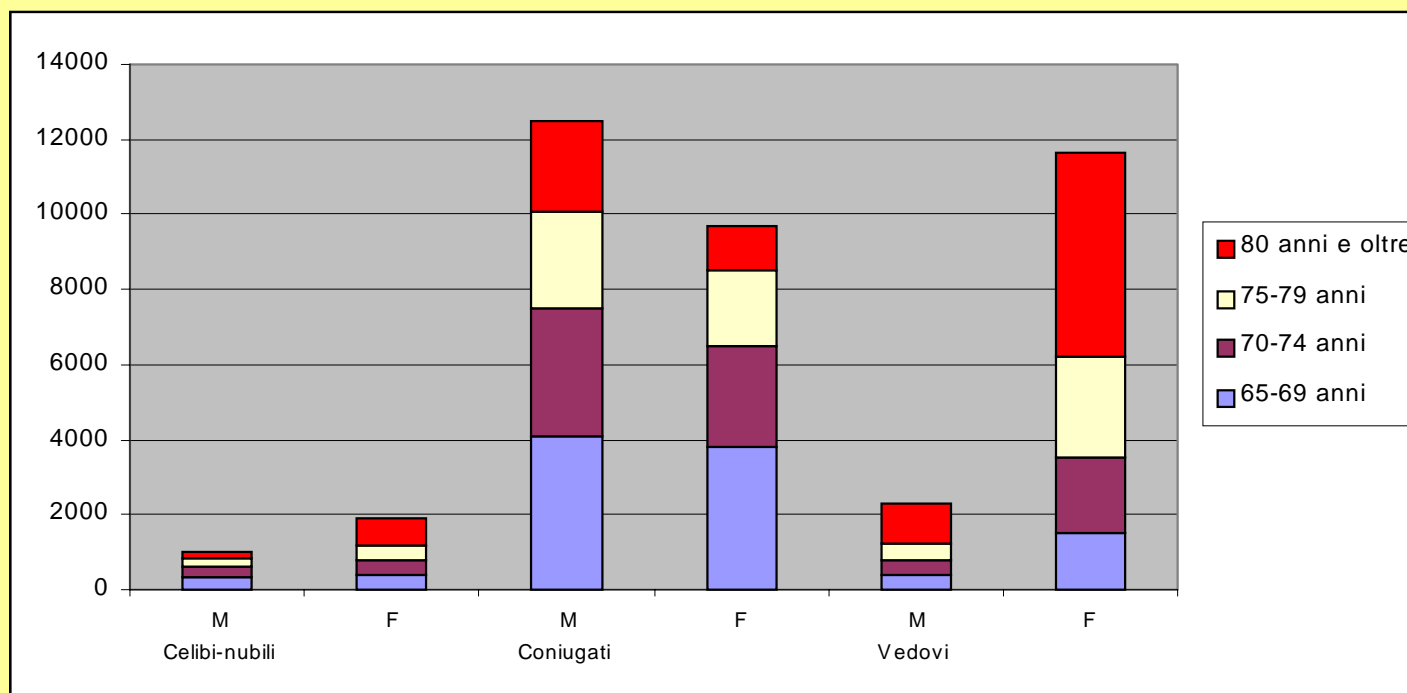
**Ultra65enni residenti a Modena, suddivisi per  
classi d'età e genere (anno 2003)**

<b>Classi di età</b>	<b>M</b>	<b>F</b>	<b>TOTALE</b>
<b>65-69 anni</b>	<b>4817</b>	<b>5690</b>	<b>10507</b>
<b>70-74 anni</b>	<b>4095</b>	<b>5120</b>	<b>9215</b>
<b>75-79 anni</b>	<b>3229</b>	<b>5116</b>	<b>8345</b>
<b>80 anni e oltre</b>	<b>3664</b>	<b>7330</b>	<b>10994</b>
<b>Totale</b>	<b>15805</b>	<b>23256</b>	<b>39061</b>
<b>TOTALE POPOLAZIONE</b>	<b>85924</b>	<b>92950</b>	<b>178874</b>



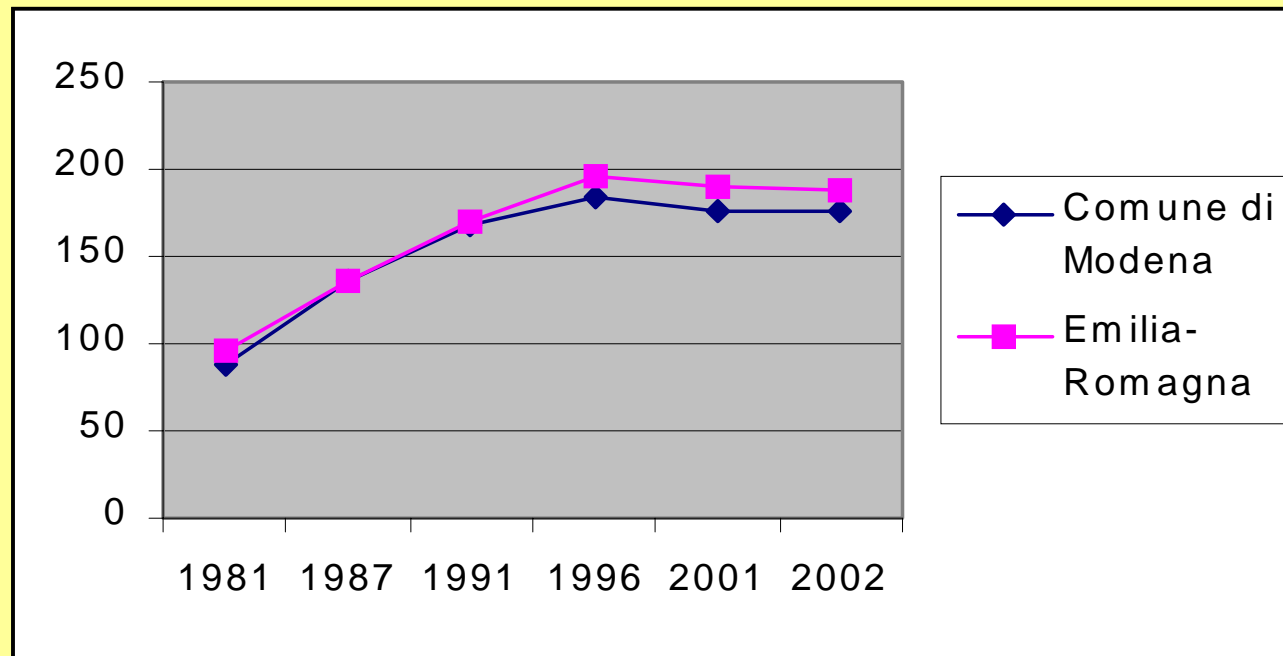
## Stato civile degli ultra65enni per classi di età e genere (anno 2003)

Classi di età	Celibi-nubili		Coniugati		Vedovi	
	M	F	M	F	M	F
<b>65-69 anni</b>	336	369	4099	3822	382	1499
<b>70-74 anni</b>	286	394	3409	2682	400	2044
<b>75-79 anni</b>	223	426	2560	1993	446	2697
<b>80 anni e oltre</b>	170	693	2429	1210	1065	5427



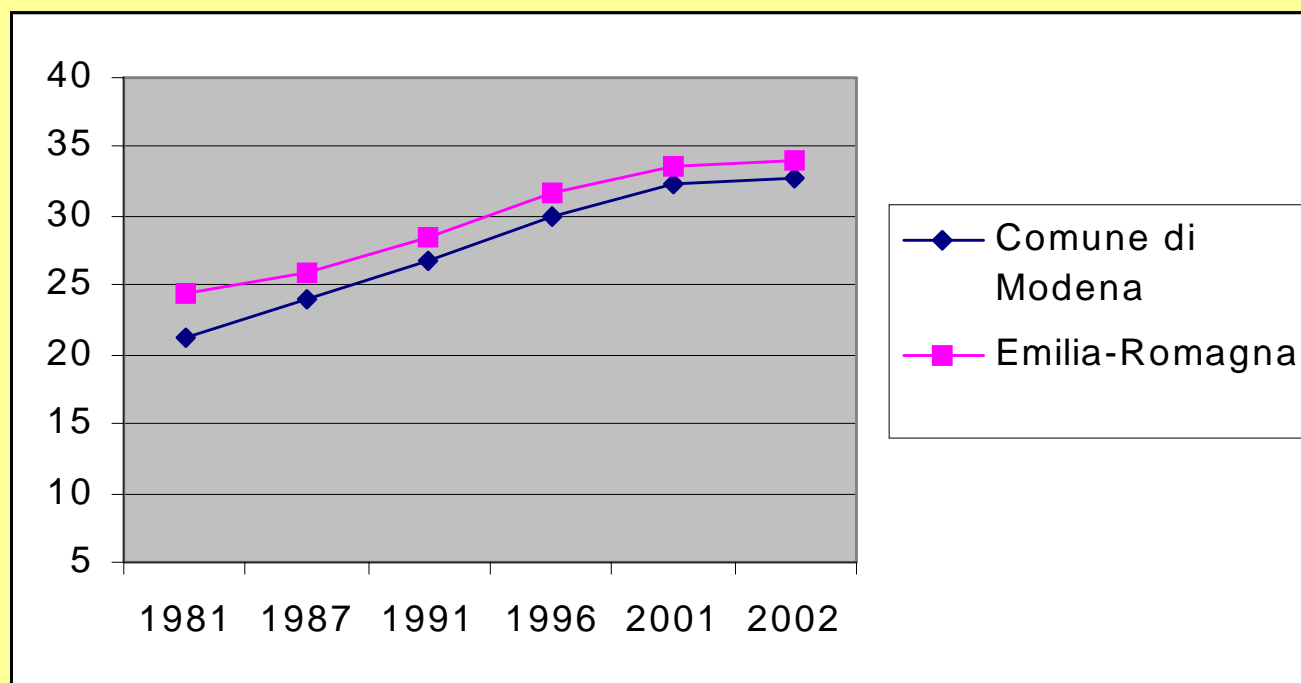
## Indice di vecchiaia [Comune di Modena, Emilia-Romagna; 1981-2002]

	1981	1987	1991	1996	2001	2002
Comune di Modena	87,78	135,67	168,03	184,91	176,35	175,28
Emilia-Romagna	95,84	135,32	170,92	196,69	190,83	188,09



## Indice di dipendenza senile [Comune di Modena, Emilia-Romagna; 1981-2002]

	1981	1987	1991	1996	2001	2002
Comune di Modena	21,19	23,91	26,7	29,92	32,29	32,81
Emilia-Romagna	24,34	25,85	28,39	31,71	33,62	34,06



## LA SITUAZIONE SANITARIA

*Principali cause di morte dei  
residenti con 65 anni e più  
[Distretto di Modena 1998-2002]*

Patologie	Numero decessi medio anni 1998-2002*	Tasso specifico di mortalità distrettuale troncato 65+ (x 100.000 ab.)	Tasso specifico di mortalità provinciale troncato 65+ (x 100.000 ab.)
<b>MALATTIE INFETTIVE</b>	<b>14</b>	<b>36,1</b>	<b>27,2</b>
<b>TUMORI</b>	<b>448</b>	<b>1.188,1</b>	<b>1.190,5</b>
T. stomaco	31	82,8	101,0
T. colon - retto	56	148,1	134,8
T. fegato	32	83,8	73,8
T. polmone	92	243,0	247,8
T. mammella donna	28	75,4	70,5
T. tess. linfoematopoietico	34	91,3	95,0
<b>MAL. GHIAND. ENDOCRINE</b>	<b>39</b>	<b>103,5</b>	<b>103,5</b>
Diabete	32	85,4	86,0
<b>MAL. SANGUE E ORG. EMATOP.</b>	<b>9</b>	<b>22,8</b>	<b>18,4</b>
<b>DISTURBI PSICHICI</b>	<b>76</b>	<b>202,7</b>	<b>158,5</b>
<b>MAL. SISTEMA NERVOSO</b>	<b>50</b>	<b>132,1</b>	<b>132,2</b>
<b>MAL. SIST. CIRCOLATORIO</b>	<b>688</b>	<b>1.824,9</b>	<b>1.994,0</b>
Ipertensione	92	244,6	264,5
Infarto	80	212,3	240,6
Altre mal. ischemiche del cuore	134	355,5	372,5
Disturbi circolatori dell'encefalo	168	444,7	521,7
<b>MAL. APP. RESPIRATORIO</b>	<b>111</b>	<b>295,6</b>	<b>322,5</b>
<b>MAL. APP. DIGERENTE</b>	<b>60</b>	<b>158,1</b>	<b>173,8</b>
<b>MAL. APP. GENITO URINARIO</b>	<b>26</b>	<b>69,5</b>	<b>71,8</b>
<b>MAL. PELLE E SOTTOCUTANEO</b>	<b>3</b>	<b>6,9</b>	<b>5,6</b>
<b>MAL. OSTEOM. E TESS. CONNETTIVO</b>	<b>7</b>	<b>17,5</b>	<b>16,7</b>
<b>MALFORMAZIONI CONGENITE</b>	<b>0</b>	<b>1,1</b>	<b>1,2</b>
<b>STATI MORBOSI MAL DEFINITI</b>	<b>8</b>	<b>21,8</b>	<b>32,0</b>
<b>TRAUMATISMI ED AVVELENAM.</b>	<b>43</b>	<b>115,2</b>	<b>109,4</b>
Incidenti stradali	11	29,2	28,6
Suicidi	7	18,6	23,9
<b>TOTALE</b>	<b>1.581</b>	<b>4.195,9</b>	<b>4.357,3</b>

*Dimissioni dei  
residenti nel  
distretto di  
Modena ultra  
65-enni  
suddivise per  
Settore di  
ricovero  
( Anno 2002)*

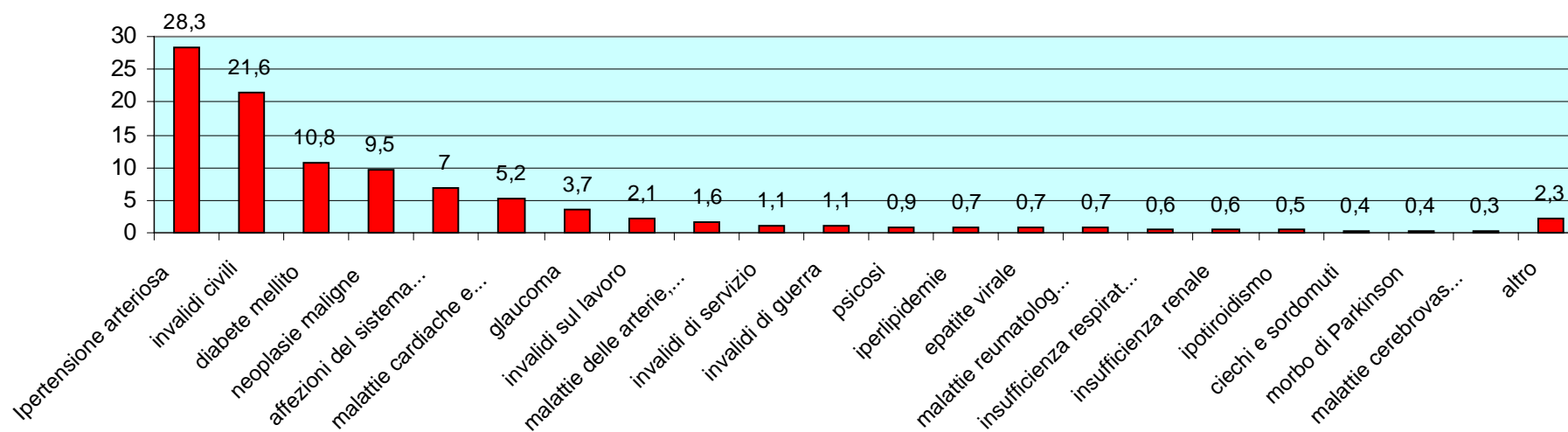
Settore di ricovero*	Età > 64 anni		Totale dimissioni residenti del distretto
	Totale dimissioni età > 64 anni	% Dimissioni > 64 anni/tot. dimissioni	
Cardiochirurgia	155	63,3%	245
Cardiologia	2.871	74,2%	3.870
Chirurgia della Pelle	979	35,4%	2.766
Chirurgia Generale	48	45,7%	105
Chirurgia Toracica	366	51,6%	709
Chirurgia Vascolare	94	54,7%	172
Disagio	384	31,4%	1.222
Emergenza/Urgenza	160	32,7%	489
Emodinamica	464	57,8%	803
Emolinfopatie	365	51,6%	707
Endocrinologia-Metabolismo	174	33,5%	520
Follow up oncologico	36	34,0%	106
Gastroenterologia	1.335	53,1%	2.513
Ginecologia	203	18,9%	1.073
Mal. Infettive	113	32,8%	345
Nefrologia/Urologia medica	511	53,1%	963
Neurochirurgia	67	27,7%	242
Neurologia	1.262	58,8%	2.147
Oculistica	1.653	81,2%	2.036
Odontoiatria	34	19,4%	175
ORL/Maxillo-Facciale	234	19,5%	1.197
Ortopedia	1.642	39,3%	4.183
Pelle/Mammella casi medici	156	37,0%	422
Pneumologia	1.596	69,3%	2.303
Radio-Chemioterapia	659	43,5%	1.514
Urologia	520	44,6%	1.167
Altro	172	32,5%	530
<b>Totale dimissioni</b>	<b>16.253</b>	<b>46,0%</b>	<b>35.343</b>
<b>Valorizzazione economica</b>	<b>52.513.009</b>	<b>53,8%</b>	<b>97.575.057</b>



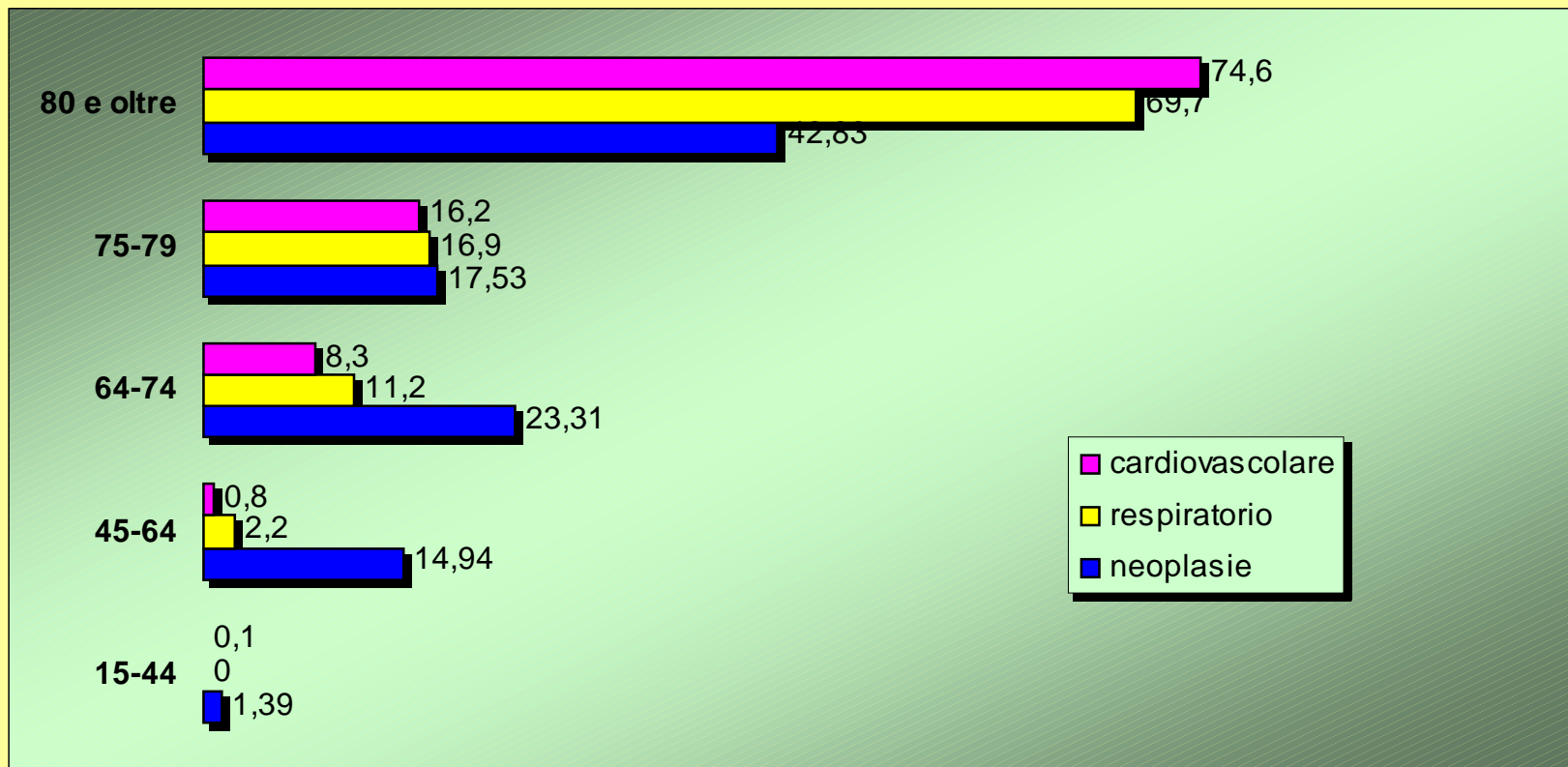
# Ricoveri ospedalieri (anno 2001)

	TOTALE	>65 ANNI	% > 65 ANNI
POPOLAZIONE	178013	37766	21,3
RICOVERI	35461	15374	43,1
VALORIZZAZIONE ECONOMICA	Euro 87	Euro 44	51,5

## Esenzione per patologia dei residenti di età >64 anni (anno 2002)



Assistenza domiciliare nel distretto di Modena con coinvolgimento dei MMG: valori percentuali, suddivisi per patologie e classi d'età. (anno 2002)



# LINEE D'INDIRIZZO del gruppo di lavoro provinciale "Anziani"



## *Obiettivi*

- Sostegno alla famiglia
- Mantenimento a domicilio
- Affinare le metodiche di prevenzione e di autovalutazione
- Attenzione alla prevenzione della invalidità

## *Azioni*

- Stili di vita
- Prevenzione dell'Ictus
- Supporto alla domiciliarità
- Ricerca dei casi a rischio
- Fruizione dei servizi



## Obiettivi e strategie del programma “Salute Anziani” nel Distretto di Modena

- coinvolgere soggetti diversi della società civile per promuovere interventi tesi a offrire un’ampia gamma di opportunità e di stimoli agli **anziani** per mantenerli in buona salute, considerandoli come una **risorsa** a disposizione dell’intera collettività;
- migliorare l’offerta di servizi per la popolazione anziana e per i loro familiari, incrementando una **rete di strutture** di facile accesso e di buona qualità.



# L'offerta di servizi

## L'AMBIENTE

**5.488.042** mq di spazi verdi, **30,83 mq** per abitante

**n° 929** impianti fruibili

oltre **3.630** panchine

**113 Km** di piste ciclabili

## I LUOGHI DI AGGREGAZIONE

**24** Polisportive, il **33.4%** degli iscritti è over 65enne

oltre **12 le** tipologie di attività praticate e **58** turni previsti per le diverse attività motorie

**7** comitati anziani, **1200** gli iscritti

# LA RETE DEI SERVIZI SOCIO-SANITARI



## Assistenza

Servizi domiciliari  
Servizi residenziali e semi residenziali  
Telessoccorso e teleassistenza

**Utenti 4752**

## Socio ricreativi

**1124** orti anziani  
**76** attività socialmente utili  
**5000** attività culturali  
**3400** attività socializzanti

## Sostegno

Facilitazioni economiche  
Dimissioni protette  
Contributi Fondazione Cassa di Risparmio  
Servizi sociali  
Centro di ascolto solidalmente  
Informanziani  
**Utenti 4427**



# GLI INTERVENTI



# INTERVENTI STRUTTURALI

per migliorare l'offerta di strutture ad uso degli anziani

**7 azioni**

**€ 13 Milioni**

**11 soggetti promotori**

**+ 132 (+17%)**

**POSTI ALLOGGIO in Struttura  
(544 pubblici e 218 privati)**

**+ 40 (+47%)**

**POSTI IN CENTRI DIURNO**

**+ 60**

**NUOVI TAVOLI CON PANCHE IN AREE VERDI**

**+ 50**

**PENSILINE**

**+ 8**

**NUOVE PISTE CICLABILI**



# INTERVENTI EDUCATIVI, PREVENTIVI E DI SOCIALIZZAZIONE *tesi a favorire il mantenimento in salute ed in attività dell'anziano, a indurre atteggiamenti di autotutela e di partecipazione*

*27 azioni*

*€ 1,3 Milioni*

*37 soggetti promotori*

**7**

**per il mantenimento in salute**

vaccinazioni, comportamenti di categorie a rischio

**4**

**per il mantenimento in attività**

attività occupazionali, formative, orti, gestione del verde pubblico

**13**

**per atteggiamenti di autotutela**

corretta alimentazione, attività motorie e culturali, allenare la mente

**3**

**per migliorare la partecipazione attiva**

soggiorni estivi, attività presso i centri di aggregazione, iniziative di ascolto sui  
bisogni e i disagi



**INTERVENTI  
PER L'ACCESSO, IL SOSTEGNO E L'ASSISTENZA  
volti a migliorare l'accesso ai servizi informando su quanto offerto  
e sulle modalità di utilizzo, di sostegno e assistenza  
per gli anziani affetti da disabilità  
e le loro famiglie**

**22 azioni**

**€ 48 Milioni**

**21 soggetti promotori**

**4**

***per migliorare l'accesso ai servizi***

inserto terza età, sportello informanziani, centro d'ascolto solidalmente, siti Internet, attività motorie

**9**

***di sostegno***

assegno di cura, progetto demenze, distribuzioni farmaci, serdom

**9**

***di assistenza***

riabilitazione del demente, terapia iniettori, servizi domiciliari, accoglienza residenziale e semiresidenziale



**INTERVENTI  
PER LA RIDUZIONE DEL DANNO**  
*atti a limitare al minimo possibile i danni  
alle persone colpite da eventi patologici*

**5 azioni**

**€ 1,4 Milioni**

**6 soggetti promotori**

**erogazione di protesi**

**riduzione dei tempi di attesa per interventi diagnostici e chirurgici (esami di laboratorio e cataratta)**



## INTERVENTI DI MONITORAGGIO DI ALCUNE PATOLOGIE

**5 azioni**

**€ 45000**

**9 soggetti promotori**

# ***OSSERVATORI***

***geriatrico, sul diabete,  
sulle demenze, sugli incidenti domestici  
e per la valutazione di anziani fragili***



SETTORI	SCHEDE N°	STIMA dei COSTI in migliaia di Euro
Politiche Sociali e Sanità	1, 2, 9, 10, 12, 13, 14, 15, 16, 33, 35, 41, 44, 47,48, 49, 50, 53, 54, 55, 56	24500 (lire 47 miliardi circa)
Distretto n° 3 AUSL	11, 18, 19, 20,21,22, 23, 24, 25, 32, 38, 45, 46, 57, 58, 62, 63, 65, 66	2553 (lire 5 miliardi circa)
Politiche Sociali e Sanità e Distretto n° 3 AUSL	30,36, 37, 39, 40, 42, 64,	33779 (lire 65 miliardi circa)
Gestione e controlli	8	23 (lire 45 milioni circa)
Ambiente	3, 4, 17	561 (lire 1000 miliardi circa)
Politiche abitative	5	1350 (lire 2.6 miliardi circa)
Traffico e Viabilità	6,7	1280 (lire 2 miliardi circa)
Sport	26, 43	3 (lire 6 milioni circa)
Cultura	27, 28, 29	34 (lire 66 milioni circa)
Gabinetto del Sindaco	31, 34	6 (lire 11,6 milioni circa)
Dipartimento Farmaceutico AUSL	51,52	75 (lire 145 milioni circa)
Direzione Sanitaria AUSL	59,60,61	41 (lire 79 milioni circa)
<b>TOTALE</b>	<b>66</b>	<b>64205</b>

A  
U  
S  
L  
M  
O  
D  
E  
N  
E  
S  
P  
A  
S  
S  
I  
S  
T  
E  
N  
Z  
A  
S  
O  
C  
I  
E  
T  
À  
P  
E  
R  
T  
U  
T  
T  
E  
L  
E  
E  
T  
À

# SOGGETTI CHE PARTECIPANO AL PROGRAMMA (n° 57)



ACER  
AICS  
AISM  
ANFFAS  
ARCI  
ASHAM  
ASS.SO  
Associazione "G.P. Vecchi pro  
Senectute et Dementia"  
Associazione "il Pozzo Jing"  
Associazione Amici del Cuore  
Associazione Arte e Pensiero  
Associazione circuito cinema  
Associazione culturale  
"L'incontro"  
Associazione Diabetici - Modena  
Associazione Volontari Cinofili  
Associazioni categorie  
alimentaristi  
Associazioni Consumatori  
ATCM  
AUSER  
AVPA Croce Blu  
Azienda Ospedaliera Policlinico

Azienda Sanitaria USL di  
Modena  
Banca del tempo  
Caritas Diocesana  
Centrali cooperative  
Centro Attività  
Psicosomatiche  
Centro Servizi  
Volontariato  
CERMET  
Circoscrizioni  
Comitati Anziani  
Consulta del le Politiche  
Solidali  
Cooperativa DOMUS  
Cooperativa Gulliver  
CSI  
Farmacie Comunali SpA  
Fondazione Cassa di  
Risparmio di Modena  
Fondazione San Carlo  
Gruppo Infermieri  
Volontari Cogento

INAIL  
Enti Gestori Case Protette private  
Gestori Servizi Sanitari convenzionati  
  
Servizio veterinario AUSL -Mo  
Medici di Medicina Generale  
Modena Formazione  
IPAB "Opera pia Casa di riposo"  
Parrocchie  
Polisportive  
Provincia di Modena  
Regione Emilia Romagna  
Rivista multimediale Kultunderground  
Scuola di Basket  
Sindacati pensionati  
SPI CGIL-FNP CISL- UILP UIL - CUPLA  
UILD  
UILDM  
UISP  
Università degli Studi di Modena e  
Reggio Emilia  
Università per la libera età "Natalia  
Ginsburg"  
Università per la Terza Età