

LA SALUTE DEGLI ANZIANI

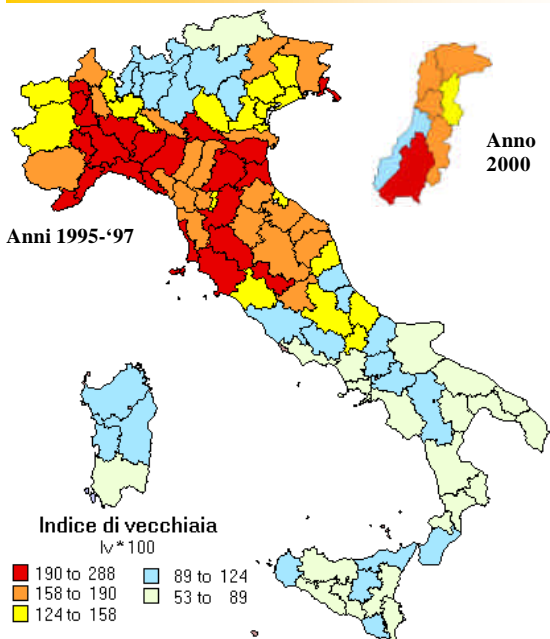
Sintesi

- La provincia di Modena si caratterizza per un progressivo invecchiamento della popolazione, che proseguirà e si accentuerà nel futuro.
- Viene sempre meno la possibilità delle famiglie di assistere l'anziano in difficoltà.
- Sulla base dei risultati dello studio nazionale ILSA, si stima che in provincia di Modena vi siano oltre 16.200 persone di età oltre i 65 anni con due o più difficoltà nello svolgere le comuni attività della vita quotidiana; inoltre vi sarebbero circa 5.600 anziani con una disabilità di grado severo o completa.

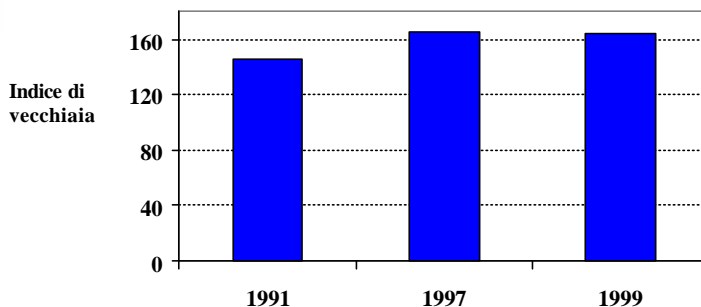
La provincia di Modena, così come l'Italia ed il resto della regione, ha subito un invecchiamento costante, solo parzialmente mitigato, specie in alcune aree, dai fenomeni migratori. Il fenomeno non è omogeneo sul territorio. Ad esempio l'indice di vecchiaia provinciale, cioè il numero di anziani (65 anni e più) per 100 giovani (meno di 15 anni), è pari al 163,8% ed è il frutto della mediazione tra i valori massimi dell'area collinare-montana e i valori minimi dei comuni a cintura di Sassuolo. Nel confronto con la regione, la provincia di Modena però appare tra le meno vecchie. Le previsioni demografiche inoltre indicano che l'invecchiamento della provincia proseguirà anche nei prossimi anni. Un fenomeno che si accompagna all'invecchiamento della popolazione, senza esserne l'unica causa, è la diminuzione del numero di componenti delle famiglie (fino a raggiungere il valore medio di 2,5) dovuta al costante aumento delle famiglie costituite da una o da due persone. Le aree con il maggior numero di famiglie con un solo componente sono quelle montane. Si comprende pertanto che la famiglia sempre meno riesce ad offrire risposte ai bisogni assistenziali degli anziani non completamente sufficienti.

L'invecchiamento della popolazione pone sempre maggiori problematiche sanitarie e di assistenza alle persone colpite da patologie croniche (dell'apparato osteo-muscolare, del sistema cardiovascolare, demenze, neoplasie, ecc.), spesso combinate tra loro in pluripatologie. Si rendono quindi indispensabili efficaci interventi di prevenzione primaria e secondaria volti a preservare l'autosufficienza e la buona salute della popolazione anziana che comunque per sua natura ha un equilibrio funzionale delicato (fragilità). Purtroppo non è possibile risalire con precisione al numero di anziani non autosufficienti residenti nella nostra provincia; possiamo tuttavia fare delle stime, sulla base dei risultati ottenuti a livello nazionale dallo studio ILSA nell'ambito del "Progetto finalizzato invecchiamento" del CNR. In questo modo, si calcola che in provincia di Modena oltre 16.200 anziani (circa 10.600 donne e 5.600 uomini) di età oltre 65 anni presentino due o più difficoltà nello svolgimento delle attività della vita quotidiana, come lavarsi, vestirsi, mangiare (ADL); inoltre circa 5.600 anziani presenterebbero una disabilità completa o di grado severo. Questi dati devono essere interpretati con cautela: si tratta di stime estrapolate sulla base di percentuali di disabilità e non autosufficienza osservate su tutto il territorio nazionale, ma le singole realtà provinciali possono presentare situazioni molto diverse tra loro. E' inoltre possibile stimare l'entità del fenomeno attraverso i dati provinciali relativi al numero assoluto di anziani non autosufficienti che sono titolari di assegni di cura o che sono stati in qualche modo presi in carico tramite servizi di assistenza sociale e/o sanitaria. Anche questi dati però presentano dei limiti: da una parte occorre cautela nel sommarli, in quanto una stessa persona potrebbe aver usufruito nel corso dell'anno di più di una tipologia assistenziale; d'altra parte sottostimano ampiamente il problema perché non considerano tutti quegli anziani non autosufficienti assistiti a casa dai loro famigliari. Per cercare di ovviare a quest'ultimo problema occorrerà analizzare in maniera puntuale i dati sulle indennità di accompagnamento riconosciute agli invalidi civili di 65 anni e più.

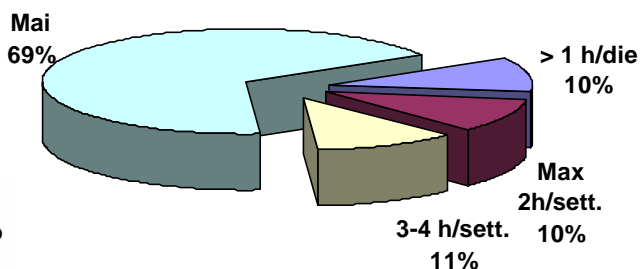
Indice di vecchiaia in Italia per provincia . Anni 1995-'97. Fonte Prometeo su dati ISTAT. In alto a destra: indice di vecchiaia per distretto, anno 2000.



Tendenza dell'indice di vecchiaia in provincia di Modena. Anni 1991-'99.



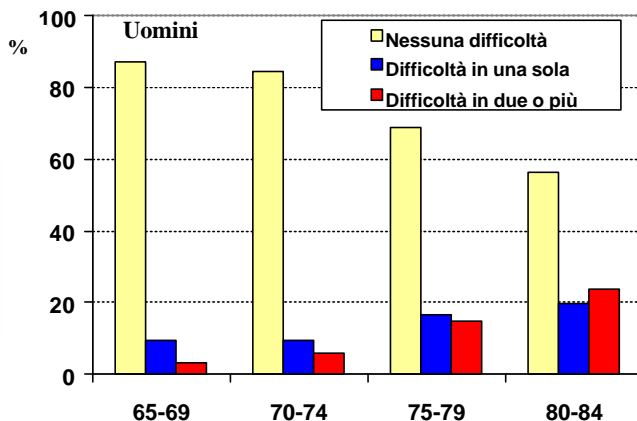
Percentuale di anziani che svolgono attività fisica in Provincia di Modena (da "Abitudini, comportamenti e trasformazioni alimentari – Tradizione e modernità" coordinata dall'Assessorato Agricoltura e Alimentazione della Provincia di Modena).



Stima demenze in Provincia di Modena (estrapolazioni sulla base dei dati ILSA – Progetto Finalizzato Invecchiamento del CNR):

Distretto	Prevalenza Demenze	di cui: Alzheimer	di cui: d. vascolare	Incidenza annuale
Carpi	982	400	219	172
Mirandola	945	385	211	165
Modena	2.121	864	471	369
Sassuolo	1.004	408	225	177
Pavullo	537	215	119	93
Vignola	870	351	196	152
Castelfranco	592	239	133	104
Totale	7.050	2.863	1.575	1.232

Percentuale di anziani che presentano difficoltà nelle attività della vita quotidiana (ADL) a livello nazionale. Dati ILSA – Progetto Finalizzato Invecchiamento del CNR):



Numero assoluto di anziani non autosufficienti che usufruiscono di assistenza sanitaria e/o sociale e/o economica, in Provincia di Modena. Fonte: "La rete dei servizi per gli anziani nella provincia di Modena", Provincia di Modena. Dati aggiornati al 1 gennaio 2000.

	Uomini	Donne	Totale
Residenze Sanitarie Assistenziali	30	75	105
Servizio Assistenza Domiciliare	144	261	405
Case Protette	539	1582	2121
Comunità Alloggio	12	33	45
Centri Diurni Assistenziali	59	149	208
Assegno di cura ^o			911
Indennità di accompagnamento*			4688

^o Dati riferiti al 2000. Fonte: Azienda USL Modena

* Dati riferiti al 1999. Fonte: INPS in "Le politiche sociali in Emilia-Romagna", Primo Rapporto – febbraio 2001, Regione Emilia-Romagna

Stima dei livelli di disabilità negli anziani in Provincia di Modena (estrapolazioni sulla base dei dati ILSA – Progetto Finalizzato Invecchiamento del CNR):

	Livello di disabilità				
	Assente	Lieve	Moderata	Severa	Completa
Maschi	39.465	10.850	1.064	691	1.117
Femmine	49.989	19.348	2.108	1.280	2.560
Totale	89.455	30.199	3.172	1.971	3.677

