

IL CONSUMO DI ALCOLICI

Sintesi

- In Emilia-Romagna è molto diffuso il consumo di vino sia quotidiano che saltuario.
- Il consumo di vino è di gran lunga maggiore negli uomini rispetto alle donne.
- E' in aumento il consumo di birra che prevale nella fascia di età 25-34 anni.
- Nella nostra regione, secondo l'indagine multiscopo ISTAT 1999-2000, il consumo di alcolici fuori pasto riguarda il 37,5% degli uomini ed il 14% delle donne.
- In Emilia-Romagna meno del 40% degli studenti e poco meno del 55% delle casalinghe consumano vino; percentuali maggiori si rilevano nelle altre fasce lavorative, in particolare tra gli uomini.

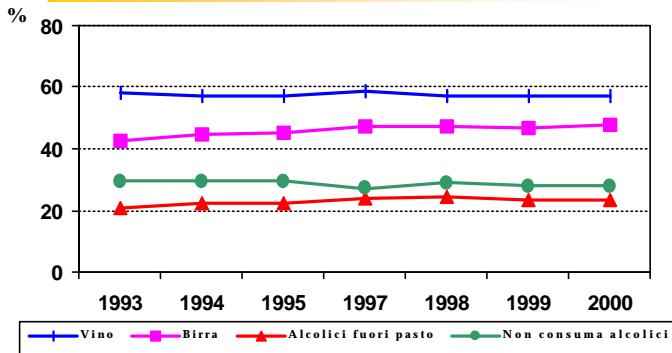
L'Emilia-Romagna è una regione dove il consumo di bevande alcoliche è abbastanza diffuso nella popolazione; si distingue però dalle altre regioni per il consumo di vino. La quota di persone che in regione consuma vino tutti i giorni (almeno un bicchiere), è pari al 35,7%, contro il 30,5% al livello nazionale (anni 1999-2000). Se si considera anche il consumo saltuario la nostra regione fa registrare valori più elevati rispetto all'intera popolazione italiana (64,2% contro 57,1% a livello nazionale), così come anche per la percentuale di chi beve oltre mezzo litro al giorno (7,5% contro 5,8%). Il consumo resta una prerogativa maschile: se lo si considera nel complesso, ossia giornaliero o anche saltuario, riguarda l'80% degli uomini e il 57% delle donne. La presenza di vino nei consumi degli italiani è in leggero ma costante calo, mentre a livello regionale sembra abbastanza stabile (64% nel 1983, 66% nel 1995). Il consumo di birra invece al livello nazionale è in costante aumento dai primi anni '90 passando dal 42,6% nella popolazione nel 1993 al 47,5% nel 1999-2000; anche in Emilia-Romagna, nonostante la prevalenza del consumo di vino, si osserva per le classi più giovani una tendenza a rimpiazzare quest'ultimo con la birra. Il consumo di birra è infatti prevalente fino alla classe d'età 25-34 anni mentre nelle età successive inizia a prevalere il consumo di vino. Le occasioni di consumo di questi due alcolici sono però differenti e durante i pasti il vino resta la bevanda preferita per tutte le età.

In Italia, il consumo di alcolici fuori dai pasti è un'abitudine che riguarda il 23,3% della popolazione ed è saltuaria per il 70,5% di questi (dati 1999-2000). L'abitudine interessa maggiormente gli uomini (35,1%) soprattutto tra i 20 e i 59 anni ed una percentuale molto bassa di donne (12,4%) specialmente tra i 18 e i 34 anni. Questo quadro si ritrova anche a livello regionale dove riguarda il 37,5% degli uomini e il 14% delle donne. La prevalenza maggiore è relativa alle età 20-24 anni dove il 52,6% degli uomini e il 29,3% delle donne consuma alcolici fuori pasto (dati 1995).

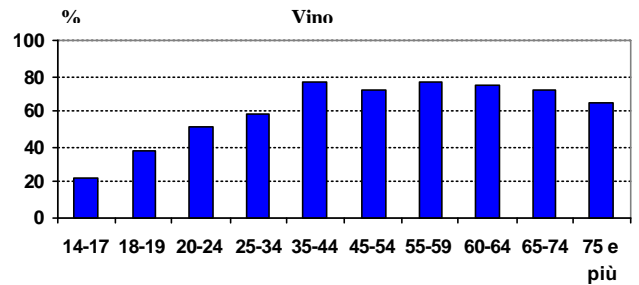
In rapporto alla condizione professionale, in Emilia-Romagna si rileva che meno del 40% degli studenti (44,7% tra gli uomini e 33,4% tra le donne) e poco meno del 55% delle casalinghe consumano vino; percentuali maggiori si rilevano nelle altre fasce lavorative, dove la percentuale di chi consuma vino in alcuni casi supera l'80%, in particolare tra gli uomini (dati riferiti al 1995).

Consumi di bevande alcoliche in Italia (prevalenza percentuale). Anni 1993-2000. Fonte ISTAT.

Nel 1996 le informazioni non sono state rilevate.

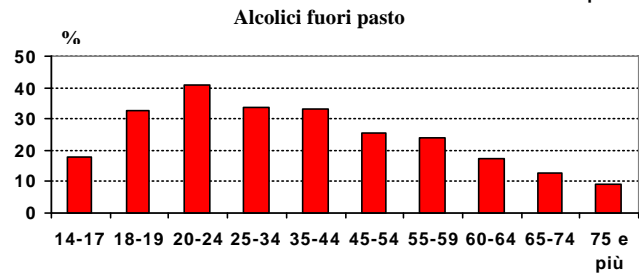
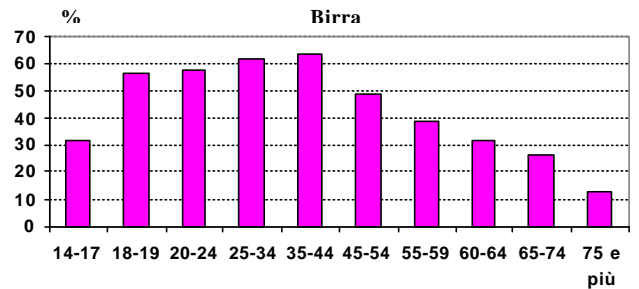


Consumo di vino, birra e alcolici fuori pasto in Emilia-Romagna in persone di 14 anni e più per classe di età (per 100 persone di uguale età). Uomini e donne. Anno 1995. Fonte: La vita quotidiana in Emilia-Romagna. Franco Angeli 1998.

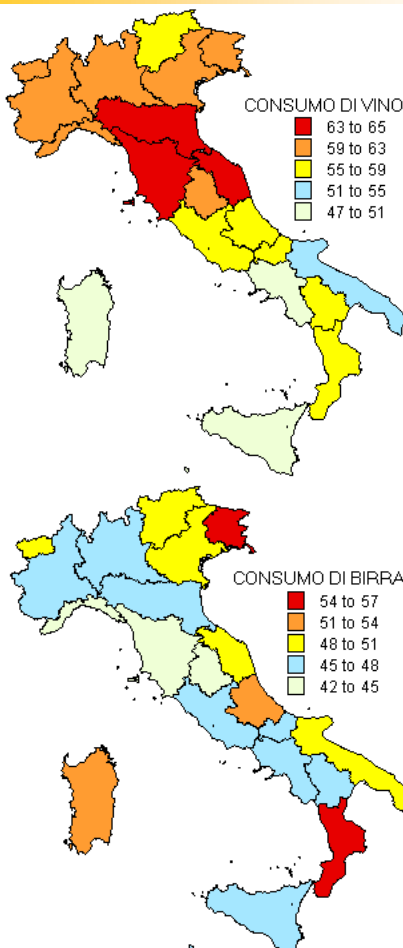


Persone di 14 anni e più per consumo di vino, birra e alcolici fuori pasto e per sesso (per 100 persone di uguale sesso). Anno 1995. Fonte: La vita quotidiana in Emilia Romagna. Risultati dell'indagine multiscopo sulle famiglie del 1996. Franco Angeli 1998.

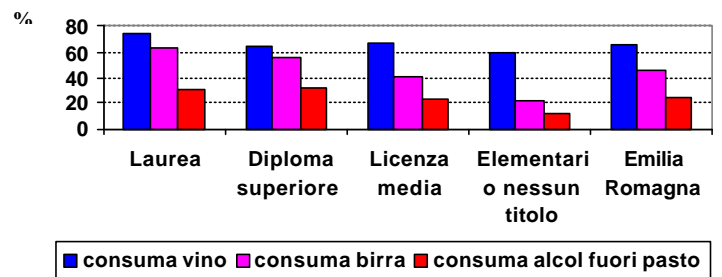
	Uomini	Donne
Consuma vino	79,6	53,7
> 1 litro di vino/die	13,4	1,3
1-2 bicchieri di vino/die	41,8	25,4
Consuma vino più raramente	21,6	23,4
Consuma birra	59,6	31,8
Consuma birra tutti i giorni	5,7	0,7
Consuma birra più raramente	33,8	18,2
Consuma birra solo stagionalmente	20	12,8
Consuma alcol fuori pasto	37,5	14
Consuma alcol > 1 volta/sett.	11,3	2,5
Non consuma vino, birra e alcol	10,9	36,1



Persone di 14 anni e più per consumo di vino e birra almeno qualche volta nell'anno, per regione (per 100 persone della stessa zona). Anni 1999-2000. Fonte: ISTAT.



Persone di 14 anni e più per consumo di vino, birra e alcolici fuori pasto e titolo di studio (per 100 persone con uguale titolo di studio). Anno 1995. Fonte: La vita quotidiana in Emilia Romagna. Franco Angeli 1998.



Persone di 14 anni e più per consumo di vino, birra e alcolici fuori pasto per sesso e posizione professionale (per 100 persone in analoghe condizioni). Anno 1995. Fonte: La vita quotidiana in Emilia-Romagna. Franco Angeli.

	vino		> 1/2 litro di vino/die		alcol fuori pasto	
	U	D	U	D	U	D
Dirigenti, imprenditori, liberi prof.	88,4	70,4	15,5	-	42,6	12,9
Direttivi, quadri, impiegati	83,3	53,6	8,4	1,5	42,5	20,8
Operai	77,3	48,3	13,8	0,4	48,4	14,3
Lavoratori in proprio, coadiuvanti	82,5	61,2	16,0	2,1	37,4	15,8
In cerca di nuova occupazione	84,0	50,0	-	-	46,2	22,4
In cerca di prima occupazione	77,0	38,5	-	-	49,8	30,2
Casalinghe	-	53,3	-	1,3	-	10,4
Studenti	44,7	33,4	1,7	-	40,9	22,5
Ritirati dal lavoro	88,3	61,3	19,5	2,0	25,4	7,9
Altra condizione	53,9	44,6	-	-	20,6	13,5