

LE FAMIGLIE

Sintesi

La provincia di Modena si caratterizza per:

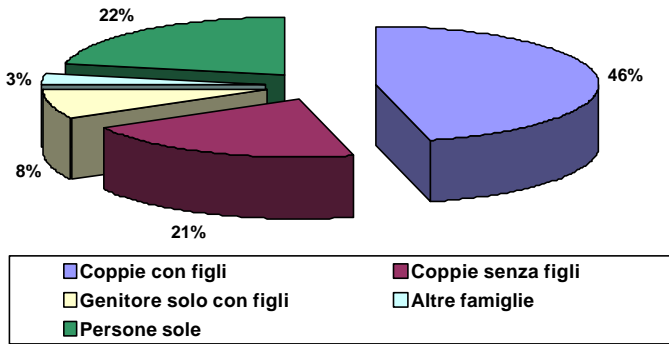
- un progressivo aumento del numero delle famiglie ed un contemporaneo calo del numero medio dei componenti;
- un rapido e continuo aumento del numero delle famiglie con un solo componente e, in misura minore, di quelle con due componenti, associato ad un calo delle famiglie costituite da quattro e più persone.

In Italia nel 1997 c'erano poco più di 21 milioni di famiglie ed il numero medio di componenti era pari a 2,7. L'analisi territoriale evidenzia che il numero medio di componenti è inferiore al Nord-Ovest e superiore al Sud. Al Nord ed al Centro la tipologia familiare più frequente è quella con due componenti, al Sud è quella costituita da quattro persone. Negli ultimi anni si è verificato un progressivo aumento delle tipologie familiari meno numerose. Le famiglie con un solo componente sono numerose nell'Italia Nord-Occidentale e Centrale, dove costituiscono più di un quinto di tutte le tipologie familiari; esse sono in lieve aumento e per oltre il 50% sono costituite da persone di età superiore ai 64 anni.

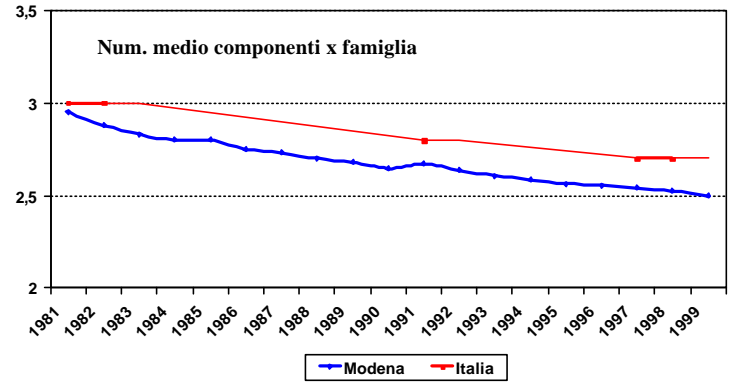
Al censimento del 1991, in Emilia Romagna c'erano 1.482.065 famiglie, di cui il 22% erano formate da una sola persona e solo il 6,8% da più di quattro. Forlì-Cesena e Rimini sono risultate le province con il numero medio di componenti più alto, Piacenza, Parma e Bologna quelle con il valore inferiore. Modena si collocava in posizione intermedia.

Per quanto riguarda la provincia di Modena a fine '99 le famiglie erano circa 248.500. Nell'ultimo decennio si è assistito ad un progressivo aumento del loro numero (+10,6% rispetto al 1991), ma il numero medio di componenti è andato nel frattempo diminuendo fino a raggiungere il valore di 2,5 (dagli anni '80, Modena ha un numero medio di componenti costantemente inferiore alla media nazionale). Questo decremento è dovuto al costante aumento delle famiglie costituite da una sola persona (che sono il 25,2%) e da due persone (che sono il 29%). Il maggior numero assoluto di famiglie con un solo componente si riscontra nell'area metropolitana, tuttavia nell'area della collina e della montagna questa tipologia familiare è la più frequente. Il fenomeno è particolarmente evidente nelle Comunità Montana Ovest (35,4%) e del Frignano (32,4%). Considerando la provincia nel suo complesso, le famiglie formate da 5 persone sono solo il 4%. Il confronto con l'anno 1991 mostra che, se le famiglie con un solo componente sono cresciute di circa il 37% e quelle con due persone di circa il 15%, le famiglie con 4 e più componenti sono diminuite (-6,7%). In pratica, all'invecchiamento progressivo della popolazione si associa un aumento delle persone che vivono sole; questi fenomeni fanno aumentare i problemi di tipo assistenziale in provincia di Modena, dal momento che le persone anziane che vivono da sole comportano un aumento del carico assistenziale socio-sanitario.

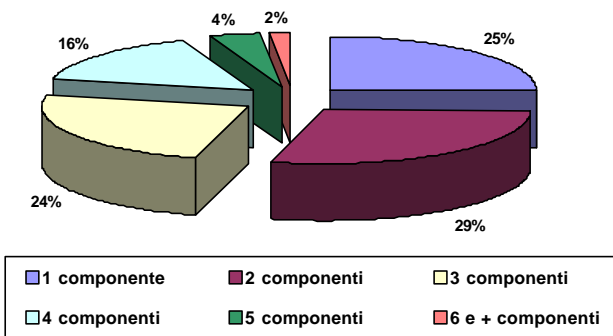
Principali tipologie familiari in Italia - Anno 1998. Fonte ISTAT.



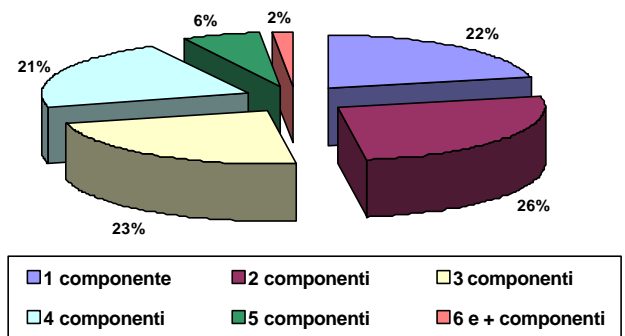
N° medio componenti per famiglia a Modena ed in Italia, (alcuni valori sono stimati) - Anni 1981-1999. Fonte ISTAT e Provincia di Modena.



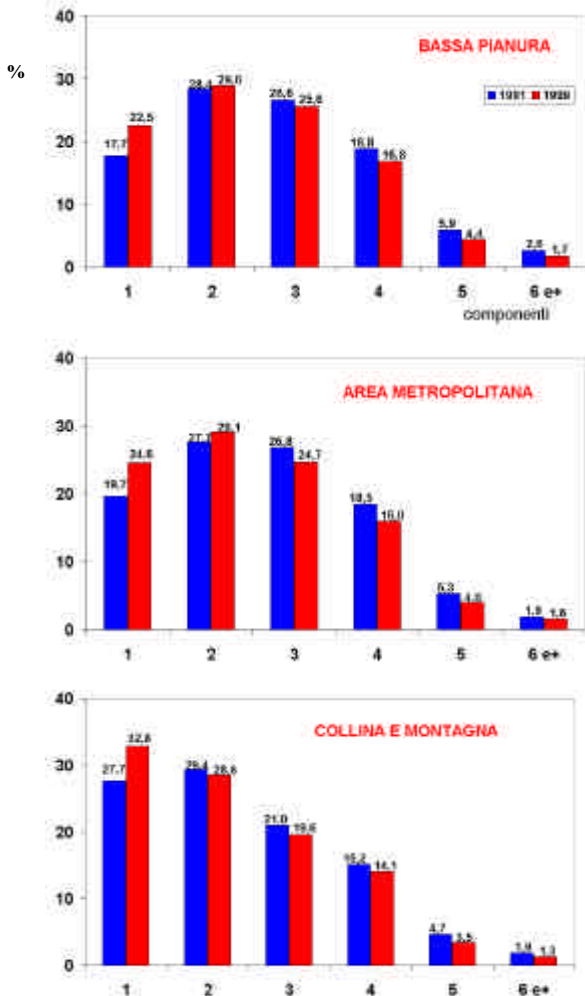
Famiglie per numero di componenti in Provincia di Modena. Anno 1999 Valori percentuali stimati. Fonte Provincia di Modena



Famiglie per numero di componenti in Italia. Anno 1998 Valori percentuali. Fonte ISTAT



Distribuzione delle famiglie per numero di componenti nelle macro aree della Provincia di Modena. Anni 1991-1999. Fonte: Provincia di Modena: Osservatorio demografico 1999.



Percentuali delle famiglie costituite da una sola persona nei comuni della Provincia di Modena. Valori stimati Anno 1999. Modificato da: Provincia di Modena: Osservatorio demografico 1999.

FAM. UNIDIMENS.

