



L'abitudine al fumo di sigaretta in Emilia-Romagna: i dati delle sorveglianze (anni 2010-13)

L'abitudine al fumo di sigaretta

In Emilia-Romagna il 29% dei 18-69enni fuma sigarette¹, valore che corrisponde a oltre 865 mila persone; il 22% è un ex-fumatore e il 49% non ha mai fumato.

La prevalenza regionale di fumatori è in linea con quella nazionale; è invece inferiore quella dei non fumatori.

L'abitudine al fumo cresce con l'età fino ai 34 anni: i dati HBSC² riportano che l'1% degli 11enni, il 6% dei 13enni e il 23% dei 15enni fuma sigarette, percentuali che salgono al 31% tra i 18-24enni e al 35% tra i 25-34enni (PASSI). La prevalenza di fumatori scende all'11% tra i 70-79enni e al 5% dopo gli 80 anni (PASSI d'Argento 2012-13³).

Tra gli adulti 18-69enni la percentuale di fumatori è più alta negli uomini (33% rispetto al 25% nelle donne), mentre nei ragazzi non si rilevano significative differenze di genere.

Il fumo di sigaretta è più diffuso tra le persone con molte difficoltà economiche, in entrambi i generi e in ogni classe di età. Nella fascia d'età 18-49 anni la prevalenza di fumatori è, inoltre, maggiore tra chi ha un basso livello d'istruzione rispetto a chi ne ha uno alto.

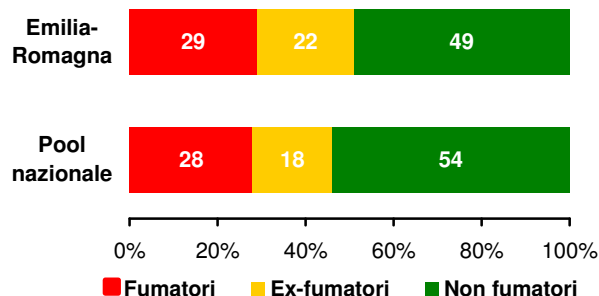
Nell'analisi statistica condotta per correggere l'influenza dei diversi fattori tra di loro, l'abitudine al fumo di sigaretta si conferma maggiore nelle classi d'età più giovani, negli uomini, nelle persone con un basso livello d'istruzione, in quelle con molte difficoltà economiche e in quelle con cittadinanza italiana o provenienti da altri Paesi a Sviluppo Avanzato.

Tra i fumatori adulti il 3% è un fumatore occasionale (meno di una sigaretta al giorno), mentre il 26% è un forte fumatore (20 sigarette o più al giorno).

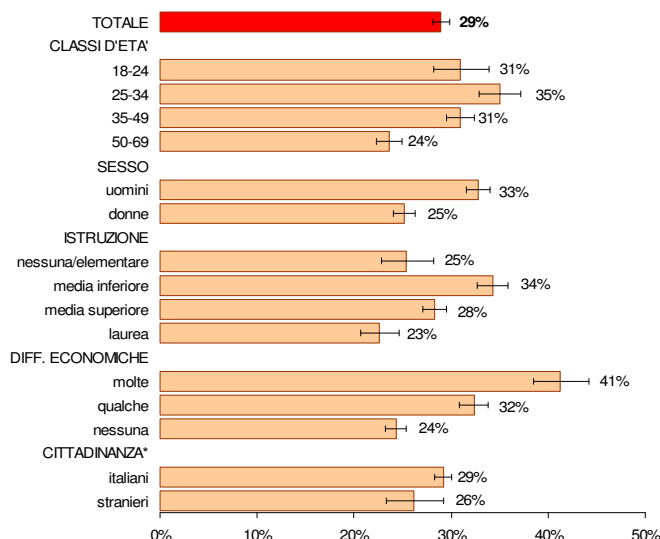
Nei ragazzi la percentuale di chi fuma ogni giorno cresce dallo 0,2% degli 11enni, allo 0,8% dei 13enni e al 10% dei 15enni.

Non sono emerse evidenti differenze sia tra le AUsl regionali (range: 27% Reggio Emilia - 33% Imola), sia tra le Aree Vaste regionali e nelle zone geografiche omogenee (28% nei Comuni di montagna e 29% sia nei Comuni capoluogo di provincia sia nei Comuni di collina/pianura).

Abitudine al fumo di sigaretta (%) PASSI 2010-13

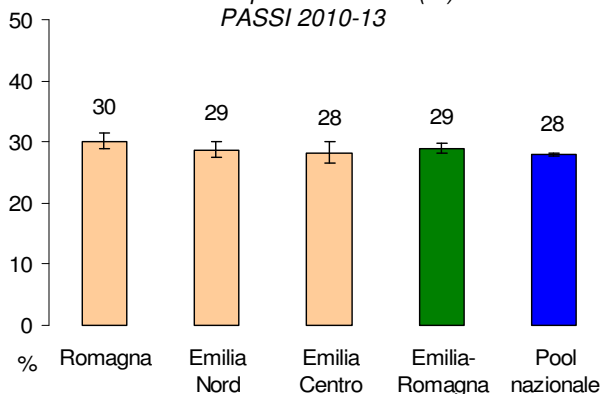


Fumatori (%) Emilia-Romagna PASSI 2010-13

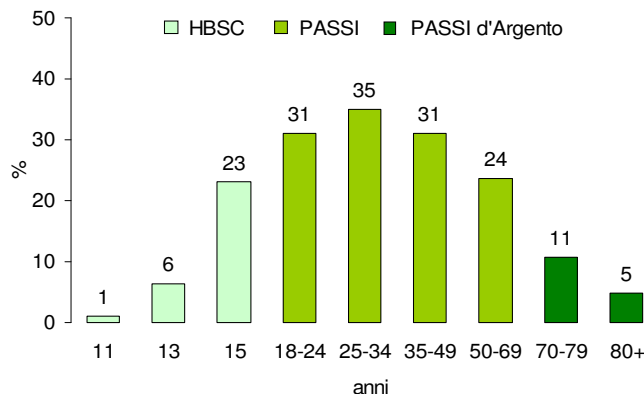


* Italiani: persone con cittadinanza italiana o provenienti da altri Paesi a Sviluppo Avanzato (PSA);
Stranieri: persone immigrate da Paesi a Forte Pressione Migratoria (PFPM)

Fumatori per Aree Vaste (%) PASSI 2010-13



Fumatori per età (%) Dati delle sorveglianze di popolazione



¹ Nella sorveglianza PASSI:

- fumatore = persona che ha fumato più di 100 sigarette nella sua vita e che fuma tuttora o ha cessato da meno di sei mesi (fumatore in astensione, pari all'1%)

- ex fumatore = persona che ha smesso di fumare da almeno 6 mesi

- non fumatore = persona che non ha mai fumato o ha fumato meno di 100 sigarette nella sua vita e attualmente non fuma

² HBSC (*Health Behaviour in School-aged Children*) è un'indagine multicentrica internazionale sui comportamenti di salute degli adolescenti di 11, 13 e 15 anni. In Emilia-Romagna è stata condotta nel 2010 con un campione rappresentativo a livello regionale e ha coinvolto 3.619 ragazzi di 214 classi

³ PASSI d'Argento è un'indagine su stili di vita e fattori di rischio nella popolazione ultra 64enne

Abitudine al fumo di sigaretta tra le persone con patologie croniche

Tra le persone con patologie croniche per le quali il fumo rappresenta un importante fattore di rischio, l'abitudine al fumo rimane ancora diffusa: continua infatti a fumare circa un quarto delle persone con patologie cardiache, diabete o tumori e circa un terzo di quelle con patologie respiratorie croniche.

- Tra le persone con patologie croniche cardiovascolari è più bassa la percentuale di fumatori ed è molto più alta quella degli ex-fumatori.
- Tra le persone con patologie respiratorie croniche è più elevata la percentuale sia di fumatori attuali sia di ex-fumatori.
- Tra le persone con diabete è significativamente più bassa la percentuale di fumatori e più alta quella di ex fumatori.
- Tra le persone con tumori è più bassa la percentuale di fumatori e più alta quella di ex-fumatori.

Le differenze evidenziate si mantengono anche analizzando le sole persone tra i 50 e i 69 anni.

Abitudine al fumo di sigaretta e patologie croniche*						
Persone 18-69 anni PASSI 2008-13						
	Fumatori		Ex fumatori		Non fumatori	
	%		%		%	
Patologie cardiovascolari**	sì	24,1	sign.	39,6	sign.	36,3
	no	29,4		21,0		49,6
Patologie respiratorie^	sì	32,8	sign.	27,4	sign.	39,8
	no	28,8		21,4		49,8
Diabete	sì	24,8	sign.	36,1	sign.	39,1
	no	29,3		21,3		49,4
Tumori	sì	23,2	sign.	30,2	sign.	46,6
	no	29,4		21,5		49,1

* A fianco delle percentuali è stato indicato se le differenze sono significative o meno sul piano statistico

** Patologie cardiovascolari: infarto del miocardio, ischemia cardiaca, malattia delle coronarie, altre malattie del cuore, ictus o ischemia cerebrale

^ Patologie respiratorie croniche: bronchite croniche, enfisema, insufficienza respiratoria, asma bronchiale

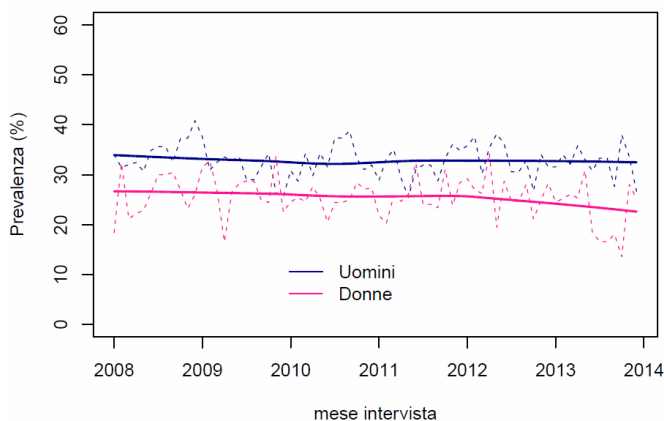
L'evoluzione dell'abitudine tabagica

La percentuale di fumatori in Emilia-Romagna appare complessivamente in leggera diminuzione nel corso degli anni 2008-13, andamento che non risulta però statisticamente significativo.

Considerando le classi d'età e il genere, la prevalenza di fumatori mostra un calo più evidente nella classe d'età 18-34 anni (gradiente non significativo sul piano statistico) e tra le donne (tendenza statisticamente significativa).

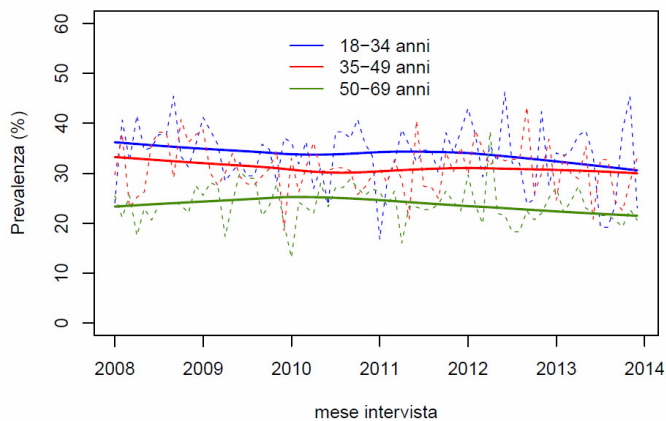
Fumatori per sesso (%)

Serie destagionalizzata - Emilia-Romagna PASSI 2008-13



Fumatori per classe d'età (%)

Serie destagionalizzata - Emilia-Romagna PASSI 2008-13



Smettere di fumare

In Emilia-Romagna il 41% dei fumatori ha dichiarato di aver provato a smettere di fumare negli ultimi 12 mesi, pari a una stima regionale di circa 362mila persone; tra questi la maggior parte (81%) ha ripreso a fumare, l'11% non fuma più da meno di sei mesi (cioè è un fumatore in astensione) e l'8% è riuscito nel tentativo in quanto ha smesso da più di 6 mesi ed è classificabile come ex-fumatore in base alla definizione OMS.

Quasi tutti i fumatori che hanno smesso di fumare hanno riferito di esserci riusciti da soli; ridotta è la percentuale di chi ha fatto ricorso a farmaci e cerotti (2%) o si è rivolto a corsi organizzati dalle AUSL (meno dell'1%).

A cura del Gruppo Tecnico PASSI Emilia-Romagna: Nicoletta Bertozzi, Giuliano Carrozzi, Letizia Sampaolo, Lara Bolognesi, Laura Sardonini, Federica Balestra, Anna Rita Sacchi, Alma Nieddu, Anna Maria Ferrari, Natalina Collina, Sara De Lisio, Ivana Stefanelli, Aldo De Togni, Giuliano Silvi, Cristina Raineri, Oscar Mingozzi, Patrizia Vitali, Michela Morri, Rossana Mignani, Marina Fridel, Paola Angelini, Alba Carola Finarelli