

Newsletter: **informati!**

Numero 18 - Aprile 2016



Gentile Direttore,
continua con questa nota informativa il rapporto d'aggiornamento rivolto specificatamente agli agenti di viaggio.

Epidemia di febbre gialla in Angola

Per eventuali quesiti, oltre ai numeri telefonici riportati, è attivo un indirizzo di posta elettronica: viaggiestero@ausl.mo.it
A disposizione per chiarimenti e/o suggerimenti, porgiamo distinti saluti.

Epidemia di febbre gialla in Angola

Il Ministero della Salute dell'Angola ha segnalato un'epidemia in corso di Febbre Gialla.

Al 7 Aprile 2016 i casi segnalati, fra sospetti e confermati, ammonterebbero a 1708 con 238 decessi.

La maggioranza dei casi si è verificata nella Provincia di Luanda, ma casi di Febbre Gialla sono segnalati in tutto il Paese.

Inoltre le Autorità Sanitarie del Kenya e della Cina hanno segnalati casi di Febbre Gialla di importazione in persone che avevano soggiornato in Angola.

Precisamente in Kenya sono stati segnalati due casi di Febbre Gialla di importazione in due persone che lavoravano a Luanda, nessuno dei quali era stato vaccinato contro la Febbre Gialla prima di recarsi in Angola: uno di essi è, nonostante le cure, deceduto.

Analogamente le Autorità Sanitarie Cinesi hanno segnalato nove casi di Febbre Gialla di importazione in persone provenienti dall'Angola: solo in 5 di essi si è accertato che non avevano eseguito la vaccinazione contro la Febbre Gialla prima di recarsi in Angola.

L'OMS, tuttavia, segnala il basso rischio di diffusione locale dell'infezione in Cina, in relazione alle attuali condizioni climatiche sfavorevoli alla proliferazione del vettore della trasmissione del virus della febbre gialla: la zanzara *Aedes Aegypti* e ritiene improbabile un'accentuazione della trasmissione locale in

Kenya in quanto a Nairobi, dove le due persone sono state ricoverate al rientro dall'Angola, la densità di *Aedes Aegypti* è molto bassa e nessuno dei due casi presentava uno stato di viremia in atto.

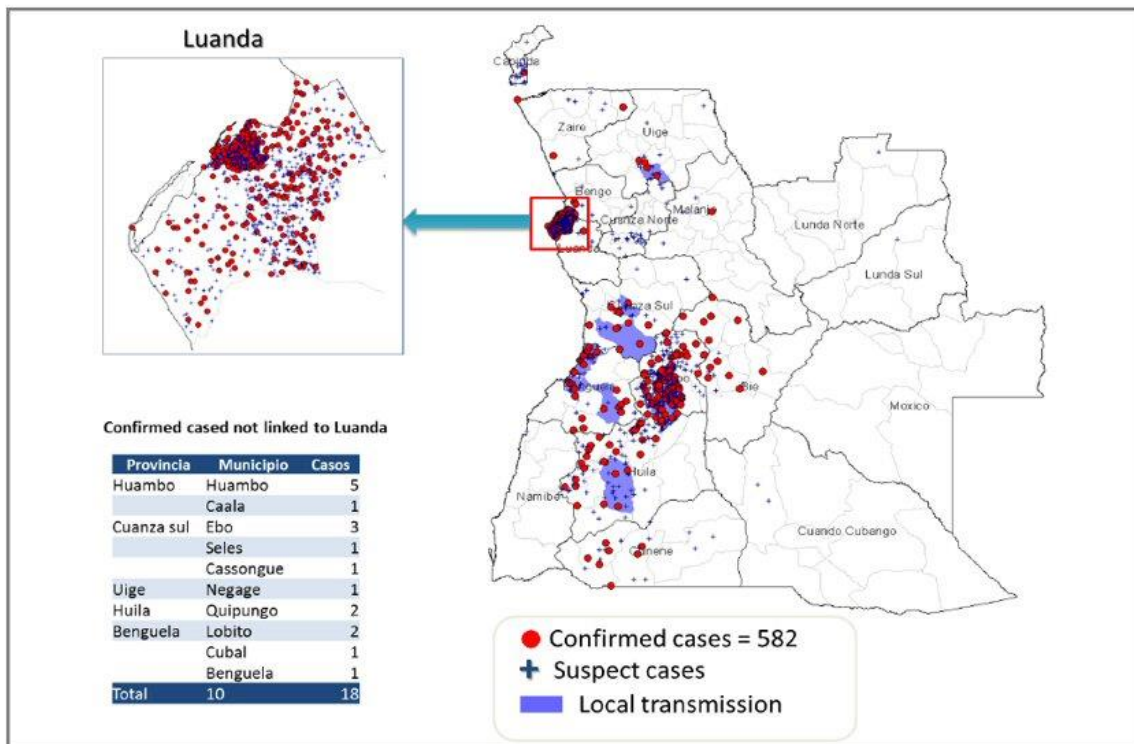
Le segnalazioni di infezioni da Febbre Gialla in viaggiatori non vaccinati di ritorno da un Paese dove la vaccinazione è obbligatoria o da Paesi in cui è fortemente consigliata, da un lato evidenzia il rischio di diffusione internazionale della malattia e dall'altro la necessità di rafforzare l'applicazione dei requisiti vaccinali previsti dal Regolamento Sanitario Internazionale.

A tutti i viaggiatori, da 9 mesi di vita in poi, che si recano in Angola è richiesto il certificato di vaccinazione internazionale contro la Febbre Gialla eseguita da non più di 10 anni.

Anche se le attuali conoscenze evidenziano come la vaccinazione contro la Febbre Gialla in realtà conferisca una protezione superiore ai 10 anni, il CDC, stante l'attuale situazione epidemica in Angola, raccomanda l'esecuzione di una dose buster a tutti i viaggiatori che si recano in Angola e vaccinati da più di 10 anni.

E' inoltre opportuno che i viaggiatori diretti in Angola siano edotti sulla necessità di mettere scrupolosamente in atto le misure comportamentali (uso di repellenti, zanzariere, abbigliamento) idonee a prevenire la puntura delle zanzare.

Fig. 3. Geographic distribution of YF cases as of 10 April 2016



La consulenza è gratuita e si effettua su prenotazione telefonando direttamente ai seguenti numeri:

Sede di Carpi	+39.059.659912	lun, mer, ven: 10.00-12.00
Sede di Castelfranco E.	+39.059.929159	gio: 9.30-12.30
Sede di Mirandola	+39.0535.602873	lun: 14.30-17.00; mar e gio: 10.00-12.30
Sede di Modena	+39.059.3963155	lun, mar, mer, gio, ven: 9.00-12.00
Sede di Pavullo n./F.	+39.0536.29471	lun, mar, mer, gio, ven: 9.00-12.00
Sede di Sassuolo	+39.0536.863725	lasciare referenze alla segreteria telef. per essere contattati.
Sede di Vignola	+39.059777044	Lun, mar,mer,giov,ven: 9.00-12.00

La disdetta può essere effettuata ai numeri sopra indicati