

L'abitudine al fumo di sigaretta nel Distretto di Mirandola: i dati del sistema di sorveglianza PASSI (adulti 18-69 anni)

L'abitudine al fumo di sigaretta

Secondo i dati PASSI 2008-12 nel Distretto di Mirandola il 33% dei 18-69enni **fuma sigarette**¹, stima che corrisponde a poco meno di 19 mila persone. Il 21% è un ex-fumatore e il 48% non ha mai fumato.

Questi valori sono abbastanza omogenei con quelli provinciali e regionali.

L'abitudine al fumo cresce con l'età fino ai 34 anni: osservando i dati regionali di HBSC² si registra che in Emilia-Romagna l'1% degli 11enni, il 6% dei 13enni e il 23% dei 15enni fuma sigarette, percentuali che salgono al 39% tra i 18-34enni (PASSI Distretto di Mirandola). La prevalenza di fumatori scende al 13% tra i 70-79enni e al 5% dopo gli 80 anni (PASSI d'Argento 2012³ Emilia-Romagna).

Nel Distretto di Mirandola tra gli adulti 18-69enni la percentuale di fumatori è più alta negli uomini (28% rispetto al 28% nelle donne), mentre nei ragazzi non si rilevano significative differenze di genere.

Il fumo di sigaretta è più diffuso tra gli adulti con difficoltà economiche e con un basso livello d'istruzione.

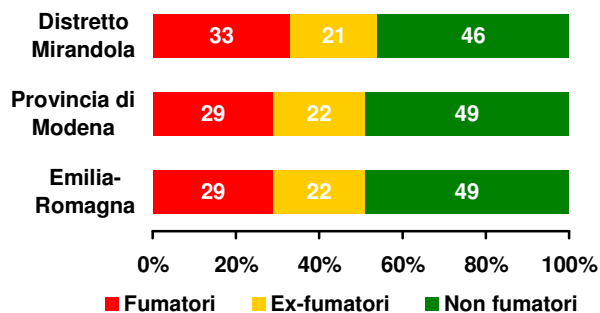
Nell'analisi statistica condotta per correggere l'influenza dei diversi fattori tra di loro, l'abitudine al fumo di sigaretta si conferma maggiore nella classe d'età più giovane, negli uomini, nelle persone con un basso livello d'istruzione e in quelle con molte difficoltà economiche.

Nel Distretto di Mirandola tra i fumatori adulti il 33% è un **forte fumatore** (20 sigarette o più al giorno) e il 2% è un fumatore occasionale (meno di una sigaretta al giorno).

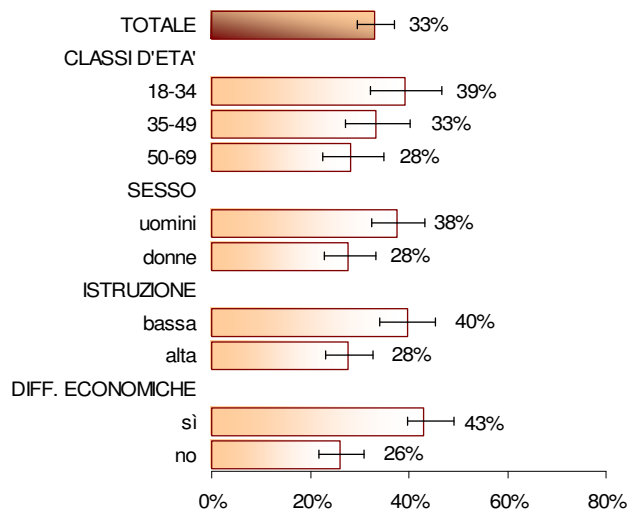
Secondo i dati HBSC in Emilia-Romagna la percentuale di ragazzi che fuma ogni giorno cresce dallo 0,2% degli 11enni, allo 0,8% dei 13enni e al 10% dei 15enni.

Osservando la percentuale di fumatori per le aree sovradistrettuali della provincia di Modena appare un leggero gradiente Nord-Sud.

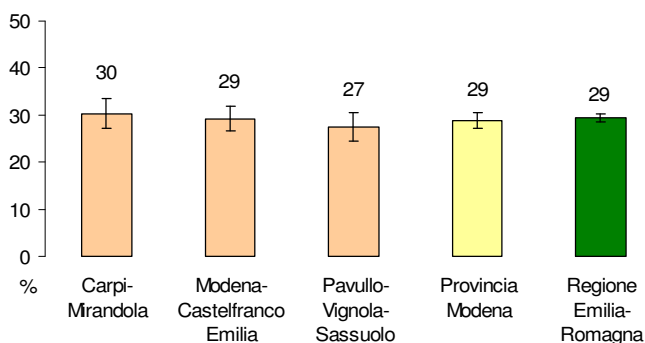
Abitudine al fumo di sigaretta (%)
PASSI 2008-12



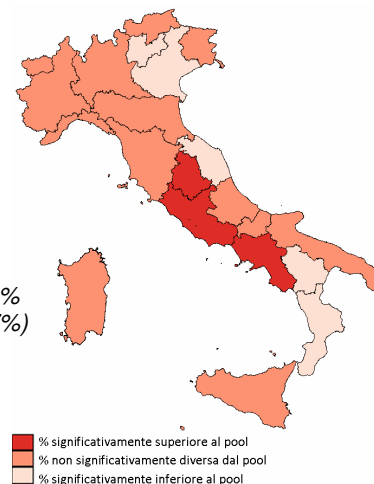
Fumatori (%)
Distretto di Mirandola PASSI 2008-12



Fumatori per aree sovradistrettuali (%)
PASSI 2008-12



Fumatori (%)
Pool nazionale: 28,4%
(IC95%: 28,1%-28,7%)
PASSI 2009-12



¹Nella sorveglianza PASSI:

- fumatore = persona che ha fumato più di 100 sigarette nella sua vita e che fuma tuttora o ha cessato da meno di sei mesi (fumatore in astensione, pari all'1%)
 - ex fumatore = persona che ha smesso di fumare da almeno 6 mesi
 - non fumatore = persona che non ha mai fumato o ha fumato meno di 100 sigarette nella sua vita e attualmente non fuma

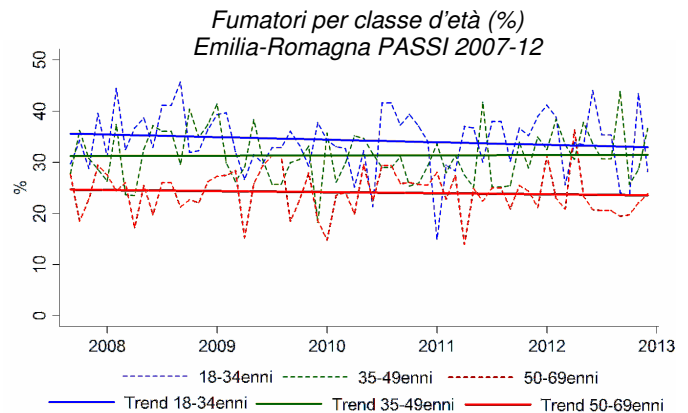
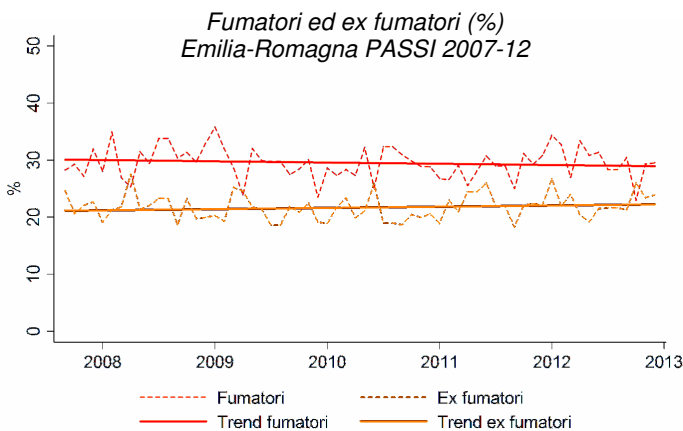
²HBSC (Health Behaviour in School-aged Children) è un'indagine multicentrica internazionale sui comportamenti di salute degli adolescenti di 11, 13 e 15 anni. In Emilia-Romagna è stata condotta nel 2010 con un campione rappresentativo a livello regionale e ha coinvolto 3.619 ragazzi di 214 classi

³PASSI d'Argento è un'indagine su stili di vita e fattori di rischio nella popolazione ultra 64enne

L'evoluzione dell'abitudine tabagica in Emilia-Romagna

In Emilia-Romagna le percentuali di fumatori e di ex fumatori appaiono complessivamente stabili nel corso degli anni 2007-12.

Considerando le classi d'età, l'andamento della prevalenza di fumatori appare in leggera diminuzione nelle classi d'età più giovani (18-34 anni e 35-49 anni) e sostanzialmente stabile tra i 50-69enni; queste tendenze non sono statisticamente significative. La mancata diminuzione negli ultra 50enni è legata alla componente femminile, che mostra una minor propensione a smettere di fumare.



L'attenzione degli operatori sanitari

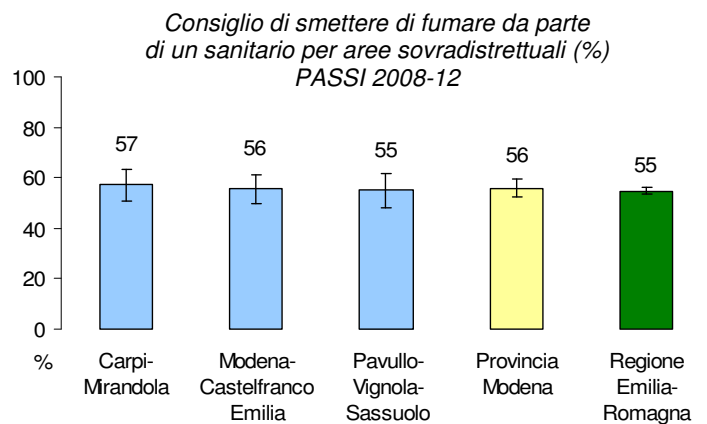
Nel Distretto di Mirandola il 49% delle persone intervistate ha riferito che un medico o un operatore sanitario gli ha chiesto se fuma sigarette, percentuale in linea con quella provinciale (47%) e leggermente più alta di quella regionale (42%).

La percentuale di persone a cui sono state rivolte domande dagli operatori sanitari sul fumo è maggiore negli uomini (56%) rispetto alle donne (42%) e non mostra differenze per classi d'età.

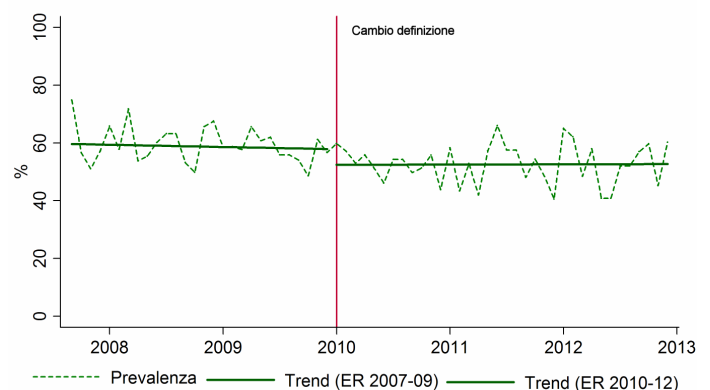
Il 58% dei fumatori ha riferito di aver ricevuto il consiglio di smettere di fumare da parte di un operatore sanitario. Questo valore non si differenzia da quello provinciale (56%) e da quello regionale (55%).

In provincia di Modena appare un leggero gradiente territoriale Nord-Sud tra le aree sovradistrettuali sia nell'attenzione al "fumo" sia nel fornire consigli da parte degli operatori sanitari.

In Emilia-Romagna l'andamento temporale della percentuale di persone che hanno ricevuto domande in merito al fumo e quella di fumatori che hanno avuto il consiglio di smettere da parte dei sanitari appare complessivamente stabile nel periodo 2007-11.



*Fumatori a cui un operatore sanitario ha consigliato di smettere di fumare (%)
Emilia-Romagna PASSI 2007-12*



Che cos'è il sistema di sorveglianza PASSI?

È un sistema di monitoraggio della salute della popolazione adulta (PASSI, Progressi delle Aziende Sanitarie per la Salute in Italia). Stima la frequenza e l'evoluzione dei fattori di rischio per la salute legati ai comportamenti individuali e la diffusione delle misure di prevenzione. Tutte le 21 Regioni o Province Autonome partecipano al progetto. Un campione di residenti di 18-69 anni viene estratto casualmente dagli elenchi delle anagrafi sanitarie. Personale delle AUSL, specificamente formato, effettua interviste telefoniche (25 al mese per ogni AUSL) con un questionario standardizzato. I dati vengono registrati in forma anonima in un unico archivio nazionale. Nel periodo 2008-12 nel Distretto di Mirandola sono state realizzate circa mille interviste (oltre 3 mila in provincia di Modena, oltre 17 mila in Emilia-Romagna ed oltre 180 mila a livello nazionale). Per maggiori informazioni, visita il sito www.epicentro.iss.it/passi.

A cura del Gruppo di lavoro PASSI Modena: Giuliano Carrozzì, Letizia Sampaolo, Lara Bolognesi, Carlo Alberto Goldoni, Mario Meschieri. Intervistatori: Giovanna Barbieri, Maria Laura Bastai, Petra Elisabeth Bechtold, Vittorina Biolchini, Lara Bolognesi, Karin Bonora, Luciana Borella, Aurora Cinzia Carlei, Giuliano Carrozzì, Ermanna Campana, Cinzia Del Giovane, Rosalba Gallerani, Veronica Giovanardi, Claudia Iacconi, Barbara Mai, Marco Pincelli, Ivano Reggiani, Carlo Rossi, Federica Rossi, Letizia Sampaolo, Alessandra Schiavi, Giuseppe Siena, Enzo Vallisi, Maria Teresa Zuccarini.