

Sovrappeso e obesità in Emilia-Romagna: i dati delle sorveglianze (2011-14)

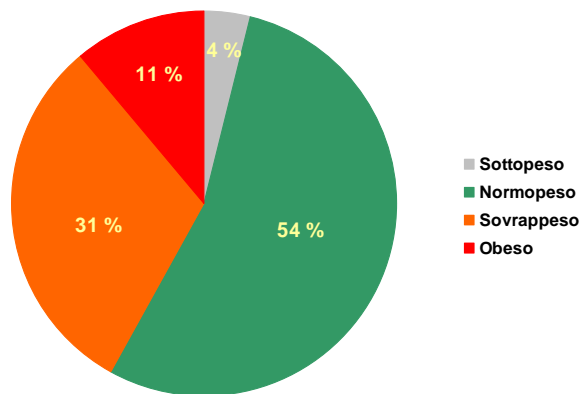
Adulti (18-69 anni)

Sulla base dei dati PASSI relativi al periodo 2011-14, si stima che in Emilia-Romagna l'**eccesso ponderale** coinvolga una quota rilevante (42%) di adulti 18-69enni: in particolare il 31% è in sovrappeso e 11% è obeso¹. La stima rilevata corrisponde in Regione a circa 930mila persone adulte in sovrappeso e 340mila obese.

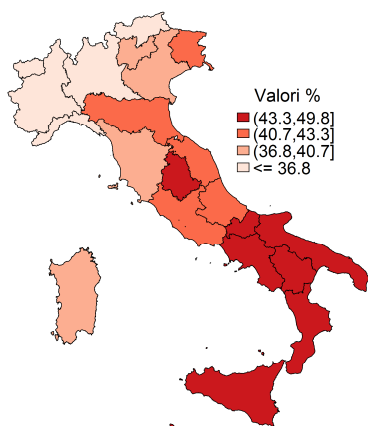
La distribuzione della prevalenza di persone in eccesso ponderale nelle AUsl emiliano-romagnole è relativamente omogenea e non sono presenti significative differenze tra le Aree Vaste e tra i Comuni capoluogo, di pianura e di montagna.

Anche in Italia l'eccesso di peso coinvolge il 42% delle persone adulte ed è più diffuso nelle regioni meridionali (range: 50% Basilicata e 34% P.A. Bolzano).

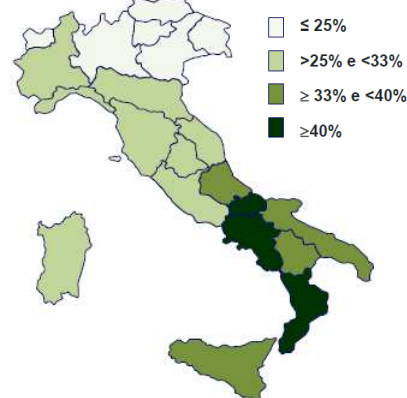
Stato nutrizionale (%)
Emilia-Romagna PASSI 2011-14



Eccesso ponderale
PASSI 2011-14



Eccesso ponderale
OKkio 2014



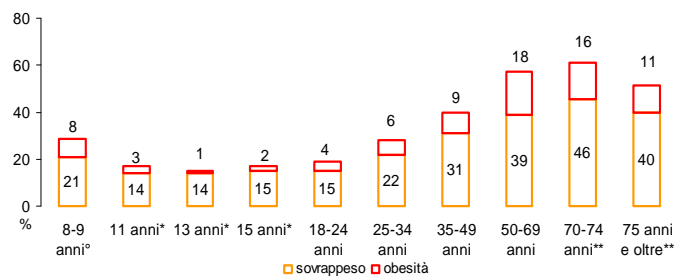
Anziani (oltre 69 anni)

L'eccesso ponderale cresce con l'età: oltre la metà (55%) delle persone ultra 69enni è in eccesso ponderale (42% in sovrappeso e 13% obesa) (dati PASSI d'Argento 2012-13).

Bambini (8-9 anni) e ragazzi (11-15 anni)

Secondo l'indagine OKkio 2014 in Emilia-Romagna il 29% dei bambini di 8-9 anni è in eccesso ponderale (21% in sovrappeso e 8% obeso), la prevalenza diminuisce nell'adolescenza: 17% negli 11enni, 15% nei 13enni e 17% nei 15enni (HBSC 2014).

Eccesso ponderale per classi d'età (%)
Emilia-Romagna (OKkio alla salute 2014° HBSC 2014*, PASSI 2011-14, PASSI d'Argento 2012-13**)



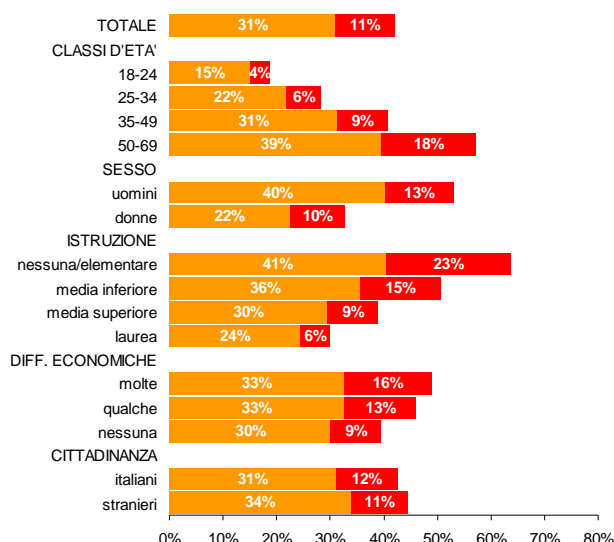
¹ Le caratteristiche ponderali sono definite in relazione al valore dell'Indice di massa corporea (Body Mass Index o BMI, calcolato come peso in kg diviso altezza in metri elevata al quadrato) in 4 categorie: sottopeso (BMI <18,5), normopeso (BMI 18,5-24,9), sovrappeso (BMI 25,0-29,9) e obeso (BMI ≥ 30)

Persone in eccesso ponderale

L'eccesso ponderale aumenta con l'età e colpisce di più gli uomini e le persone socialmente svantaggiate con basso titolo di studio o con difficoltà economiche.

Nell'analisi statistica multivariata condotta si conferma l'associazione con le classi d'età più avanzate, genere maschile, basso livello d'istruzione e presenza di molte difficoltà economiche.

Eccesso ponderale (%)
Emilia-Romagna PASSI 2011-14



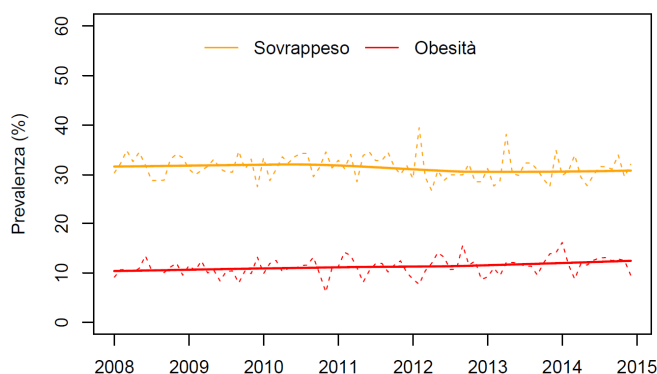
Trend temporali

Nel periodo 2008-14 l'andamento della prevalenza di persone in sovrappeso è in lieve calo, mentre quello delle persone obese è in lieve aumento; gli andamenti non sono significativi sul piano statistico.

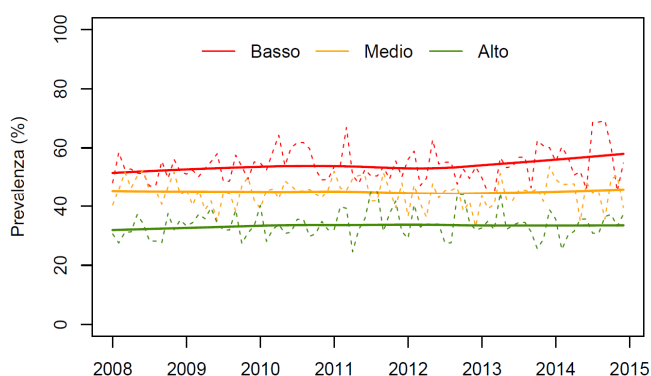
La percentuale di persone in eccesso ponderale risulta in lieve aumento tra i 18-34enni, costante tra i 35-49enni e in diminuzione tra i 50-69enni (andamenti non statisticamente significativi); è costante in uomini e donne.

L'eccesso ponderale mostra un incremento tra le persone con un basso livello socio-economico², mentre è pressoché costante tra quelle con livello medio-alto.

Persone in sovrappeso e obese (%)
Emilia-Romagna PASSI 2008-14



Persone in eccesso ponderale per livello socio-economico
Emilia-Romagna PASSI 2008-14

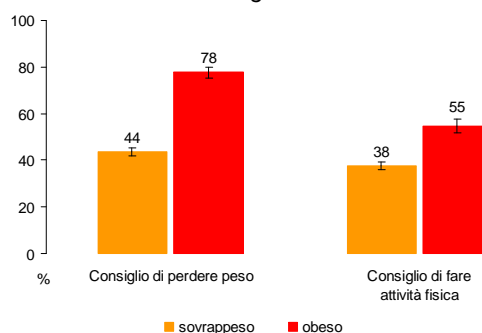


L'atteggiamento degli operatori sanitari

Oltre la metà delle persone in eccesso ponderale (53%) ha ricevuto il consiglio di perdere peso; minore è la percentuale di coloro che hanno ricevuto il consiglio di praticare attività fisica (42%).

L'attenzione degli operatori sanitari è essenzialmente rivolta alle persone obese, rispetto a quelle in sovrappeso.

Consigli dei sanitari alle persone in eccesso ponderale (%)
Emilia-Romagna PASSI 2011-14



² Livello socio-economico basso: persona con bassa istruzione e presenza di difficoltà economiche; livello medio: persona con bassa istruzione e assenza di difficoltà economiche oppure con alta istruzione e presenza di difficoltà economiche; livello alto: persona con alta istruzione e assenza di difficoltà economiche

A cura di: Nicoletta Bertozzi, Giuliano Carrozzì, Letizia Sampaolo, Laura Sardonini, Lara Bolognesi, Anna Rita Sacchi, Alma Nieddu, Anna Maria Ferrari, Natalina Collina, Sara De Lisiò, Ivana Stefanelli, Aldo De Togni, Iuliana Defta, Giuliano Silvi, Cristina Raineri, Oscar Mingozi, Patrizia Vitali, Michela Morri, Rossana Mignani, Paola Angelini, Marina Fridel, Alba Carola Finarelli
Gruppo Tecnico Regionale PASSI