

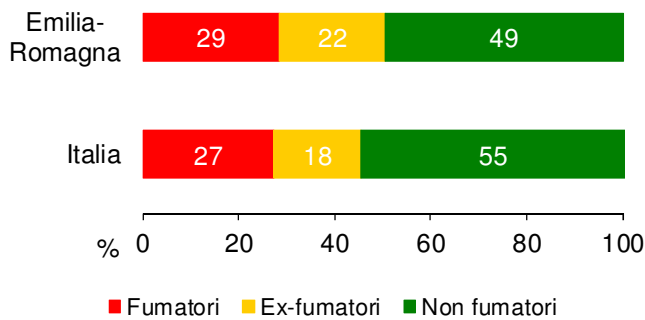


## L'abitudine al fumo di sigaretta in Emilia-Romagna: dati del sistema di sorveglianza PASSI (anni 2011-14)

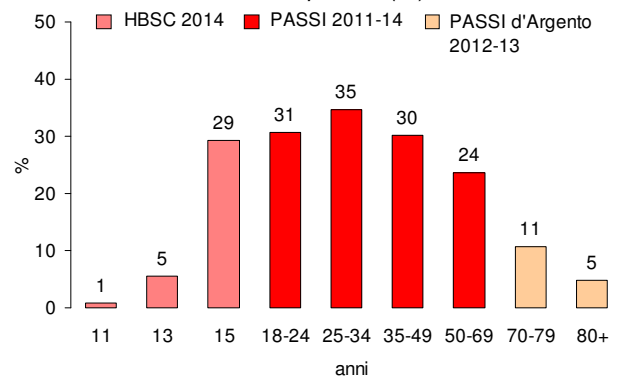
In Emilia-Romagna fuma sigarette meno di un terzo (29%) degli adulti 18-69enni, pari a una stima di circa 845mila persone; il valore regionale è lievemente più alto rispetto a quello nazionale (27%).

L'abitudine al fumo inizia precocemente: i dati, ancora provvisori, dell'indagine sugli adolescenti HBSC 2014 riportano che fuma sigarette l'1% degli 11enni, il 5% dei 13enni e il 29% dei 15enni, percentuali che salgono al 31% tra i 18-24enni e al 35% tra i 25-34enni. Dopo i 50 anni la prevalenza di fumatori diminuisce progressivamente: 24% tra i 50-69enni, 11% tra i 70-79enni e 5% dopo gli 80 anni.

Abitudine al fumo di sigaretta (%)  
PASSI 2011-14



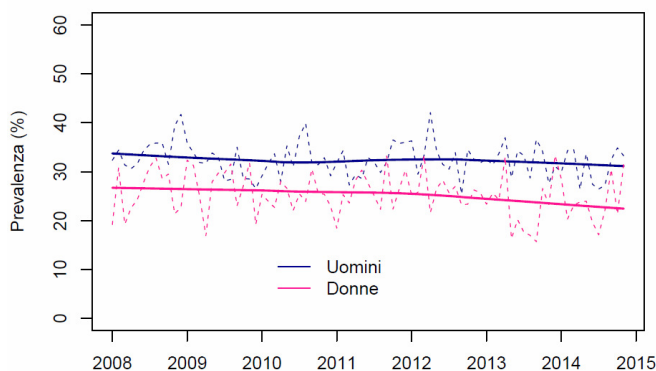
Fumatori per età (%)



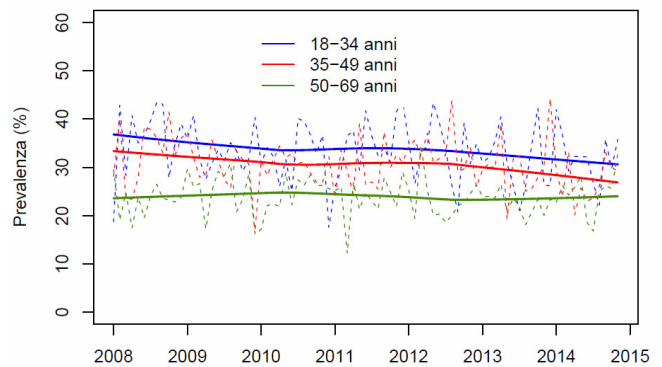
## L'evoluzione dell'abitudine tabagica

Nel periodo 2008-14 la prevalenza di fumatori appare complessivamente in diminuzione (andamento statisticamente significativo); il calo è più evidente tra le donne (statisticamente significativo), nelle classi d'età 18-34 e 35-49 anni (non statisticamente significativo), tra le persone con alta istruzione e senza difficoltà economiche (statisticamente significativi).

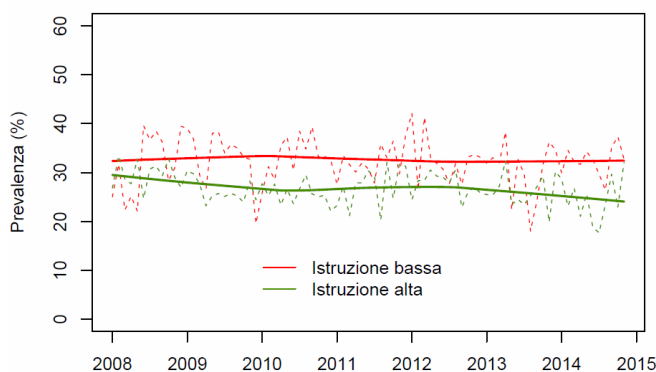
Fumatori per genere (%)  
Emilia-Romagna PASSI 2008-14



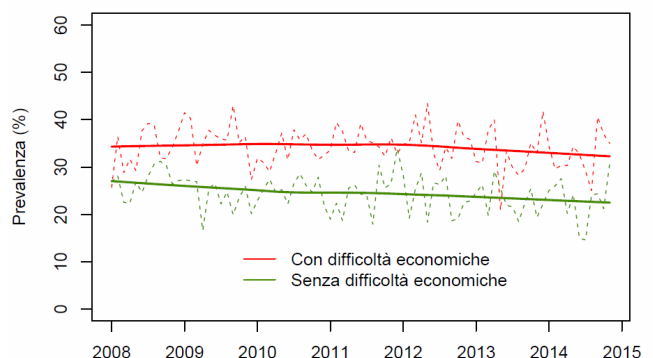
Fumatori per classi d'età (%)  
Emilia-Romagna PASSI 2008-14



Fumatori per titolo di studio (%)  
Emilia-Romagna PASSI 2008-14



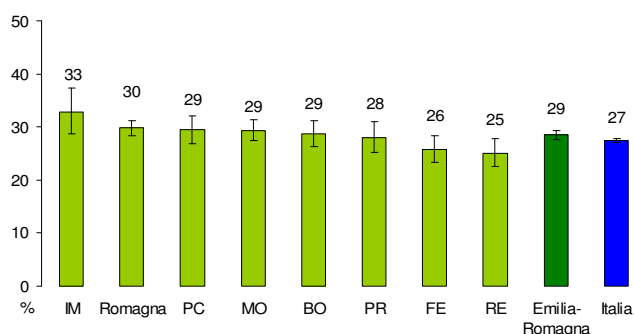
Fumatori per condizioni economiche (%)  
Emilia-Romagna PASSI 2008-14



## La distribuzione dei fumatori

Tra le Ausl emiliano-romagnole la prevalenza di fumatori varia dal 33% di Imola al 25% di Reggio Emilia; non sono presenti differenze significative tra Aree Vaste regionali (30% Romagna e 28% in Emilia Centro e Emilia Nord) e tra le zone geografiche omogenee (29% nei Comuni capoluogo e 28% nei Comuni di montagna e in quelli di collina/pianura).

Fumatori per Ausl (%)  
PASSI 2011-14



## Le caratteristiche dei fumatori

La prevalenza di fumatori è più alta nella classe d'età 25-34 anni (35%) e tra gli uomini (32% rispetto al 25% nelle donne).

L'abitudine al fumo è più diffusa tra le persone con bassa scolarità (32%) e presenza di difficoltà economiche (fino al 40% in presenza di molte difficoltà); è inoltre più alta tra le persone con cittadinanza italiana.

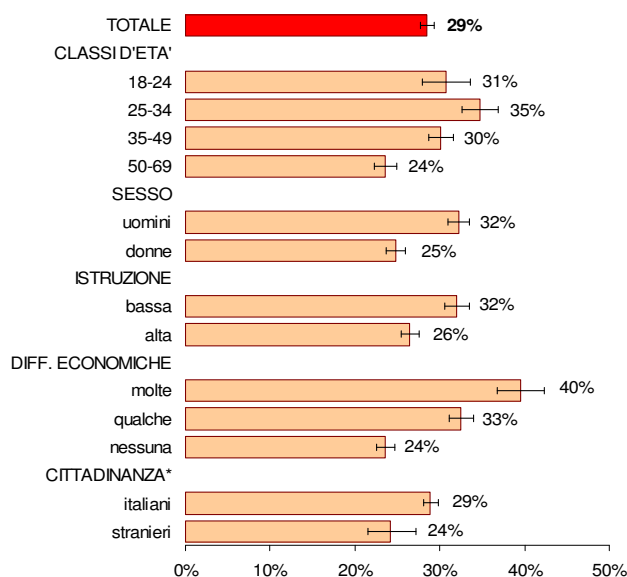
L'analisi statistica di regressione logistica condotta conferma le associazioni sopra riportate.

Tra le persone con patologie croniche la prevalenza di fumatori risulta essere del 28%; in particolare fuma un terzo (32%) delle persone con patologia respiratoria cronica e un quarto (25%) di quelle con una patologia cardiocircolatoria o con diabete.

Circa un quarto (26%) dei fumatori 18-69enni è un forte fumatore (20 sigarette o più al giorno); solo il 3% è un fumatore occasionale (meno di una sigaretta al giorno).

Il 6% dei fumatori fa uso anche di **sigaretta elettronica**; solo lo 0,2% utilizza la sigaretta elettronica in maniera esclusiva.

Fumatori (%)  
Emilia-Romagna PASSI 2011-14



\* Italiani: persone con cittadinanza italiana o provenienti da altri Paesi a Sviluppo Avanzato (PSA);  
Stranieri: persone immigrate da Paesi a Forte Pressione Migratoria (PFPM)

## Smettere di fumare

In Emilia-Romagna il 40% dei fumatori ha dichiarato di aver provato a smettere di fumare negli ultimi 12 mesi, pari a una stima regionale di circa 352mila persone; tra questi la maggior parte (80%) ha ripreso a fumare, il 12% non fuma più da meno di sei mesi (cioè è un "fumatore in astensione") e l'8% è riuscito nel tentativo in quanto ha smesso da più di 6 mesi.

Nel 2014 quasi tutti gli ex fumatori (93%) hanno riferito di essere riusciti a smettere di fumare da soli; è esigua la percentuale di chi ha fatto ricorso a farmaci e cerotti (1%) o alla sigaretta elettronica (1%) oppure si è rivolto a corsi organizzati dalle Aziende Sanitarie (1%).

Per maggiori informazioni consultare: [www.ausl.mo.it/dsp/passier](http://www.ausl.mo.it/dsp/passier)

A cura del Gruppo Tecnico PASSI Emilia-Romagna: Nicoletta Bertozzi, Giuliano Carrozzini, Letizia Sampaolo, Lara Bolognesi, Laura Sardonini, Anna Rita Sacchi, Alma Nieddu, Anna Maria Ferrari, Natalina Collina, Sara De Lisio, Ivana Stefanelli, Aldo De Togni, Iuliana Defta, Giuliano Silvi, Cristina Raineri, Oscar Mingozi, Patrizia Vitali, Michela Morri, Marina Fridel, Paola Angelini, Alba Carola Finarelli