

TATUAGGIO E PIERCING: ASPETTI DI SICUREZZA



FERRARI

DATA 25/05/2023

TATUATORE: MARCO

STUDIO: IL ROSSO

DI COSA PARLEREMO:

- Preparazione della stanza, del cliente e del tatuaggio/piercing;
- Dispositivi di protezione;
- Attrezzatura come scegliere?;
- Costituenti inchiostri e normativa;
- Cura e problematiche eventuali.

PRIMA DEL TATUAGGIO/PIERCING...

- **Acquisizione consenso informato dell'interessato all'esecuzione del piercing/tatuaggio;**
- **Se minore (non inferiore ai 16 anni) il consenso deve essere compilato e firmato da entrambi i genitori;**
- **Nel consenso informare il cliente dei rischi che si corrono nell'esecuzione delle suddette pratiche, richiedere se soffre di disturbi particolari e informarlo sui prodotti che si utilizzano (quali possono causare allergie), come viene praticata la sterilizzazione e indicare quali prodotti monouso vengono utilizzati.**

ESEMPIO CONSENSO MAGGIORENNI

Consenso informato alla pratica del tatuaggio/piercing

PULIZIA E STERILIZZAZIONE DELLA STRUMENTAZIONE

Dopo ogni utilizzo la strumentazione (eccetto gli aghi, puntali e grip monouso) viene lavata nella macchina ad ultrasuoni, imbustata e in fine sterilizzata attraverso l'uso dell'autoclave;

-LAVAGGIO: Grip, puntali, pinze, piercing, etc vengono riposti dentro appositi cilindri e sottoposti al lavaggio ad ultrasuoni per tre cicli;

- Nel primo lavaggio la strumentazione viene immersa nell'acqua a cui si unisce l' ESODROX, una sostanza disinfettante capace di abbattere gran parte della massa batterica ed eliminare eventuali residui organici;

- Il secondo lavaggio serve per sgrassare l'attrezzatura che viene immersa in acqua misto ad uno sgrassatore;

- Il terzo passaggio è il risciacquo con acqua;

- IMBALLAGGIO: Dopo essere stata sottoposta ai cicli del lavaggio, la strumentazione, viene racchiusa in apposite buste con bollino di avvenuta sterilizzazione e in fine chiuse ermeticamente.

- STERILIZZAZIONE: Questa è l'ultima fase, quella in cui la strumentazione viene depositata nell'autoclave e sottoposta ad un ciclo con tre vuoti, garantendo la sterilità di corvi cavi (es. puntali). La sterilizzatrice è di classe B e raggiunge una temperatura massima di 139° per 30 minuti e rilascia uno scontrino di corretta esecuzione della stessa che viene appositamente conservato in un diario.

TEST

In studio vengono eseguiti diversi test per assicurarci che la sterilizzazione avvenga al meglio e con la massima sicurezza.

- VACUUM TEST: Il test del vuoto (o vacuum test) è un ciclo di controllo per verificare lo stato di funzionamento di un'autoclave per sterilizzazione. Il test consiste nel raggiungimento di una soglia di vuoto e del mantenimento del vuoto per un periodo di tempo determinato (20/30 min). L'autoclave deve essere in grado di mantenere il vuoto stabilmente. Viene rilasciato uno scontrino con l'esito del test che viene conservato in un diario.

- HELIX TEST: Il sistema Helix Test consente di verificare la penetrazione del vapore in un corpo cavo. Il test è costituito da un tubo di silicone di 1,5 mt per 2 mm di diametro. Ad una delle due estremità del tubo viene collocato in un'apposita capsula un indicatore multi parametro. Il test consente nel verificare la capacità della autoclave di aspirare tutta l'aria presente nel tubo e di consentire al vapore di penetrare fino alla capsula e far virare i colori dell'indicatore.

- SPORE TEST: In questo studio viene effettuato un ulteriore test, a garanzia che la strumentazione e le macchine utilizzate siano prive da spore.

Una volta al mese viene fatto un controllo sulla presenza o meno di batteri all'interno dell'autoclave, attraverso l'uso di apposite provette di cui una viene sottoposta ad un ciclo completo di sterilizzazione; Entrambe vengono poi messe in coltura per verificare l'eventuale crescita batterica (pratica diffusa tra i dentisti).

GLI AGHI E ALCUNI PUNTALI E GRIP SONO MONOUSO
(i rifiuti vengo smaltiti in appositi contenitori come previsto dalla normativa vigente)

Lavoro da eseguire: **TATUAGGIO**
PIERCING

Io sottoscritto..... dichiaro di non avere impedimenti fisici o psichici che possano compromettere la decisione di sottopormi ad un tatuaggio permanente e/o piercing;
Dichiaro di non soffrire di problemi cardiocircolatori, di pressione, di epilessia, di non essere emofiliaco o diabetico e di non avere contratto alcuna forma di Epatite o HIV;
Dichiaro di non essere sotto l'influenza di Farmaci (antibiotici, anticoagulanti, antiinfiammatori, aspirina...), di alcool o

di droghe e di non averne assunte nell'arco delle ultime 24 ore;

Dichiaro di non essere in stato di gravidanza o allattamento e di non soffrire di alterazioni cutanee o allergie di qualsiasi tipo.

Dichiaro di non essere a digiuno e di aver mangiato nelle ultime 4 ore.

Coloro che fossero affetti da Epatite B, C, AIDS sono tenuti a comunicarlo

Si informa che il tatuaggio è un segno indelebile sulla pelle che si pratica con aghi sterili e monouso, il piercing è una pratica invasiva che inserisce un gioiello specifico in varie parti del corpo utilizzando un ago sterile e monouso. Le donne in gravidanza/ allattamento non possono effettuare tatuaggi o piercing fino allo svezzamento.

Se si è donatori del sangue, non si può donare per almeno 6/4 mesi.

I risultati ottenuti nel tatuaggio possono essere leggermente differenti dal disegno originale, soprattutto per quanto riguarda la lucentezza dei colori, cambiando a secondo del tipo di pelle.

Durante l'esecuzione del tatuaggio la vasellina potrebbe essere sostituita dal burro di karitè pertanto assicurarsi di non essere allergici a noci, nocciole e frutta con guscio in generale; nel caso si soffre di tali allergie comunicarlo tempestivamente allo staff.

In caso di scritte o nomi in italiano o altre lingue sarà responsabilità del cliente accertarsi della correttezza di tali scritte o nomi. Lo studio si solleva da ogni responsabilità in caso di errori, di qualsiasi forma, di tali scritte o nomi.

Il cliente prima di sottoporsi a tali tatuaggi dovrà controllare e firmare la scritta stessa che verrà allegata al consenso.

Avendo preso coscienza di quanto sopra:

-Dichiaro di sollevare da ogni responsabilità legale o morale lo staff de "Il Rosso Tattoo" ed accettare tutte le responsabilità sulle conseguenze che possono derivare dalla mia decisione di sottopormi ad un tatuaggio o ad un piercing;

-Dichiaro di non fare nessun tipo di causa legale nei confronti dello staff de "Il Rosso Tattoo" per tutto ciò che riguarda i danni, reclami o controversie che si basino sui danni fisici o morte di terzi in conseguenza alla mia decisione di sottopormi ad un tatuaggio o a un piercing;

-Dichiaro di seguire le istruzioni inerenti alla cura del tatuaggio/ piercing durante il periodo di guarigione;

-Dichiaro di aver letto e compreso ogni punto riportato nella presente nota informativa.

Firmando il consenso informato autorizzo lo staff de "Il Rosso" al trattamento dei miei dati personali ai sensi del Decreto Legislativo 30 giugno 2003, n. 196 "Codice in materia di protezione dei dati personali".

Tabella dei colori

Marca/nome	Lotto ster.	Lotto prod.	Data prod.

Data.....

Firma.....

DATA NASCITA:

NUMERO CELL:

MAIL:

ESEMPIO CONSENSO MINORI

Consenso informato alla pratica del tatuaggio/piercing

PULIZIA E STERILIZZAZIONE DELLA STRUMENTAZIONE

Dopo ogni utilizzo la strumentazione (eccetto gli aghi, puntali e grip monouso) viene lavata nella macchina ad ultrasuoni, imbustata e in fine sterilizzata attraverso l'uso dell'autoclave;

-LAVAGGIO: Grip, puntali, pinze, piercing, etc vengono riposti dentro appositi cilindri e sottoposti al lavaggio ad ultrasuoni per tre cicli;

- Nel primo lavaggio la strumentazione viene immersa nell'acqua a cui si unisce l' ESODROX, una sostanza disinfettante capace di abbattere gran parte della massa batterica ed eliminare eventuali residui organici;

- Il secondo lavaggio serve per sgrassare l'attrezzatura che viene immersa in acqua misto ad uno sgrassatore;

- Il terzo passaggio è il risciacquo con acqua;

- IMBALLAGGIO: Dopo essere stata sottoposta ai cicli del lavaggio, la strumentazione, viene racchiusa in apposite buste con bollino di avvenuta sterilizzazione e in fine chiuse ermeticamente.

- STERILIZZAZIONE: Questa è l'ultima fase, quella in cui la strumentazione viene depositata nell'autoclave e sottoposta ad un ciclo con tre vuoti, garantendo la sterilità di corvi cavi (es. puntali). La sterilizzatrice è di classe B e raggiunge una temperatura massima di 139° per 30 minuti e rilascia uno scontrino di corretta esecuzione della stessa che viene appositamente conservato in un diario.

TEST

In studio vengono eseguiti diversi test per assicurarci che la sterilizzazione avvenga al meglio e con la massima sicurezza.

- VACUUM TEST: Il test del vuoto (o vacuum test) è un ciclo di controllo per verificare lo stato di funzionamento di un'autoclave per sterilizzazione. Il test consiste nel raggiungimento di una soglia di vuoto e del mantenimento del vuoto per un periodo di tempo determinato (20/30 min). L'autoclave deve essere in grado di mantenere il vuoto stabilmente. Viene rilasciato uno scontrino con l'esito del test che viene conservato in un diario.

- HELIX TEST: Il sistema Helix Test consente di verificare la penetrazione del vapore in un corpo cavo. Il test è costituito da un tubo di silicone di 1,5 mt per 2 mm di diametro. Ad una delle due estremità del tubo viene collocato in un'apposita capsula un indicatore multi parametro. Il test consente di verificare la capacità della autoclave di aspirare tutta l'aria presente nel tubo e di consentire al vapore di penetrare fino alla capsula e far virare i colori dell'indicatore.

- SPORE TEST: In questo studio viene effettuato un ulteriore test, a garanzia che la strumentazione e le macchine utilizzate siano prive da spore. Una volta al mese viene fatto un controllo sulla presenza o meno di batteri all'interno dell'autoclave, attraverso l'uso di apposite provette di cui una viene sottoposta ad un ciclo completo di sterilizzazione; Entrambe vengono poi messe in coltura per verificare l'eventuale crescita batterica (pratica diffusa tra i dentisti).

**GLI AGHI E ALCUNI PUNTALI E GRIP SONO MONOUSO
(i rifiuti vengo smaltiti in appositi contenitori come previsto dalla
normativa vigente)**

Lavoro da eseguire: **TATUAGGIO
PIERCING**

In facoltà di genitore o patria potestà, dichiaro di aver letto e compreso ogni punto riportato nella presente nota informativa, di aver chiarito ogni dubbio circa l'esecuzione di un tatuaggio e/o piercing e riguardo la cura durante la guarigione, pertanto autorizzo mio/a figlio/a..... nato/a il.....
a..... a farsi praticare un tatuaggio/piercing, liberando lo staff de "Il Rosso Tattoo" da ogni tipo di responsabilità.

Autorizzo la fotocopia mio documento di identità al fine di verificare la veridicità dei dati che seguono.

Dati genitore Cognome.....
Nome..... nato/a il.....
aresidente in.....
città..... provincia di..... Cap.....
Documento d'identità.....
numero.....rilasciato da.....
il.....

Dichiaro che mio figlio/a non ha impedimenti fisici o psichici che possano compromettere la decisione di sottoporlo ad un tatuaggio permanente e/o piercing;

Dichiaro che mio figlio/a non soffre di problemi cardiocircolatori, di pressione, di epilessia, che non è emofiliaco o diabetico e che non ha contratto alcuna forma di Epatite o HIV;

Dichiaro che mio figlio/a non si trova sotto l'influenza di Farmaci (antibiotici, anticoagulanti, antiinfiammatori, aspirina...), di alcool o di droghe che non ne ha assunte nell'arco delle ultime 24 ore;

Dichiaro che mia figlia/o non è in stato di gravidanza o allattamento e che non soffre di alterazioni cutanee o allergie di qualsiasi tipo.

Dichiaro che mio figlio/a non è a digiuno e che ha mangiato nelle ultime 4 ore.

Coloro che fossero affetti da Epatite B, C, AIDS sono tenuti a comunicarlo

Si informa che il tatuaggio è un segno indelebile sulla pelle che si pratica con aghi sterili e monouso, il piercing è una pratica invasiva che inserisce un gioiello specifico in varie parti del corpo utilizzando un ago sterile e monouso.

Le donne in gravidanza/ allattamento non possono effettuare tatuaggi o piercing fino allo svezzamento.

I risultati ottenuti nel tatuaggio possono essere leggermente differenti dal disegno originale, soprattutto per quanto riguarda la lucentezza dei colori, cambiando a secondo del tipo di pelle.

Durante l'esecuzione del tatuaggio la vasellina potrebbe essere sostituita dal burro di karitè pertanto assicurarsi di non essere allergici a noci, nocciole e frutta con guscio in generale; nel caso si sofferisse di tali allergie comunicarlo tempestivamente allo staff.

In caso di scritte o nomi in italiano o altre lingue sarà responsabilità del genitore e del minore accertarsi della correttezza di tali scritte o nomi. Lo studio si solleva da ogni responsabilità in caso di errori, di qualsiasi forma, di tali scritte o nomi.

Il genitore e il minore prima di sottoporsi a tali tatuaggi dovranno controllare e firmare la scritta stessa che verrà allegata al consenso.

Firmando il consenso informato autorizzo lo staff de "Il Rosso Tattoo" al trattamento dei miei dati personali ai sensi del Decreto Legislativo 30 giugno 2003, n. 196 "Codice in materia di protezione dei dati personali".

Tabella dei colori

Marca/nome	Lotto ster.	Lotto prod.	Data prod.

Data.....

Firma.....

NUMERO CELL TATUATO:

MAIL:

- **Valutare lo stato della cute e accertarsi non siano presenti lesioni, micosi o problemi alla cute in generale;**

Micosi pelle



Vene varicose



Psoriasi



Cicatrici fresche

Scottature/bruciature



Superfici con troppi nei

➤ Lavarsi accuratamente le mani con ANTISETTICO (SEMPRE!!!! PRIMA e DOPO ogni procedura, anche se si usano guanti sterili)

Come lavarsi le mani?

Lavare le mani quando sono sporche, oppure utilizzare le salviettine monouso

Durata della procedura: 40-60 secondi



Fonte: World Health Organization



ESEMPI DI SAPONE ANTISETTICO

Stiamo per iniziare il tatuaggio INDOSSO I DPI (dispositivi individuali di protezione)

- **Mi lavo le mani accuratamente con antisettico, asciugo le mani con carta assorbente, indosso i guanti**
- **Indosso il grembiule (monouso), manicotti (monouso), mascherina (monouso) e occhiali protettivi**

Guanti



Manicotti



Grembiule



Mascherina



Occhiali



- **Preparo l'area di lavoro (solitamente con il cliente in stanza, per mostrargli che tutto è monouso e opero nella massima igiene):**

1)Ovviamente l'area di lavoro deve essere pulita e sterilizzata;

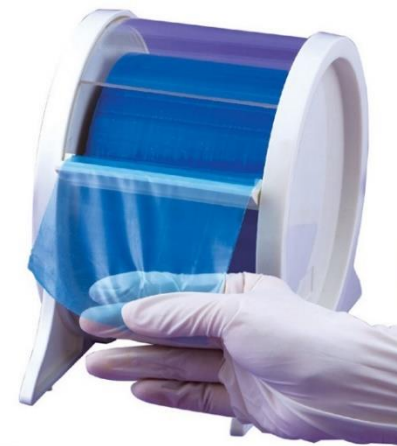
2)Protezione degli oggetti e superfici a me vicini e che probabilmente devo spostare/toccare o che potrebbero ricevere schizzi durante il tatuaggio (lampade, banchetti d'appoggio,spruzzetta per lavare il tattoo,bocchetti colore, lettino/sedia (solitamente con carta apposita)/poggiabraccio o dove il cliente viene fatto accomodare, trasformatore...) con pellicola,film autoaderenti e tovagliette in tnt;



Pellicola



Tovagliette T.N.T



Film protettivo autoadesivo + dispenser





Esempio di piano di lavoro

→ **Cambio guanti e procedo con la scelta di puntali, tips e aghi, a seconda della macchinetta (bobina/rotativa, pen), nel caso siano necessari più aghi e più puntali e più macchinette ovviamente mi preparo tutto prima e a portata di mano su un piano anch'esso reso isolato**



Esempi di grip acetilica, acciaio, alluminio e silicone

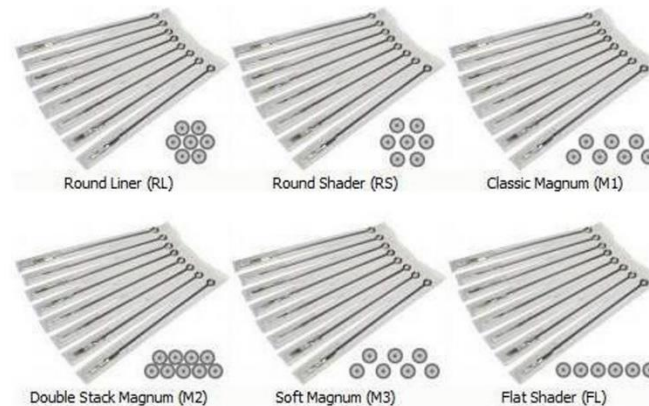


+ Tubo in acciaio



+ Puntale acciaio o monouso

+



Ago MONOUSO

OPPURE

(CONSIGLIATO!!!)



AGHI E GRIP MONOUSO – più sicurezza di igiene e più risparmio

Stessa cosa per le macchinette Cheyenne (Spirit, Thunder, Pen)

Grip non monouso



+



Cartucce apposite di aghi –
NON CONTRAFFATTE

OPPURE

Grip monouso



=



OPPURE



Cheyenne Pen o simili – non ha grip monouso ma sono autoclavabili



- **Preparo la macchinetta precedentemente disinfettata: metto le barriere protettive su clipcord con appositi copri clipcord, macchinetta con apposite bustine copri macchinetta.**

Copri macchinetta



Copri clip cord classico



Es. di clip cord correttamente isolato

Es. di macchinetta correttamente isolata



Rotolo di copri clip cord da tagliare

Altra tipologia di copri macchinetta – con elastico



Copri grip Cheyenne o similari

Preparo i tappini monouso porta colore e verso la giusta quantità di colore: c'è chi copre i boccetti del colore per non contaminarli successivamente quando probabilmente potrebbe servire altro colore e chi come me cambia i guanti ogni volta che deve mettere del colore nei tappini;



Preparo un rasoio da tricotomia monouso;



Con un abbassalingua monouso prendo della vasellina dal barattolo/crema specifica per tatuaggio e lo deposito sul piano di lavoro oppure dalle bustine monouso;



Uno o più bicchieri di plastica con acqua distillata per pulire eventualmente gli aghi;



Carta per pulire il tattoo e liquido apposito per stencil (stencil stuff) o pennarelli appositi per tattoo (tombow).



SUL CLIENTE:

- Dopo aver preparato tutto cambio i guanti e lavo la zona dove il cliente deve fare il tattoo con acqua e sapone antibatterico (green soap), depilo (RADETE SEMPRE i vostri clienti, anche se si sono già depilati, con la macchinetta potremmo spingere i peli sotto alla cute e creare infezioni) e smaltisco subito il rasoio nel contenitore dei taglienti a rischio infettivo;



- **Disinfetto con antisettico (clorexidina, esosan cute, golmar oasis medical etc) e attendo che asciughi**
- **Spalmo un goccio di stencil stuff e faccio assorbire al punto giusto e applico lo stencil;**
- **Inizio a tatuare.**

ACCORGIMENTI VARI DURANTE IL TATUAGGIO

- **Se avete necessità di spostarvi in altre stanze TOGLIETE SEMPRE TUTTO (guanti, grembiule, manicotti, mascherina) e rimettetene di nuovi prima di ricominciare;**
- **Mettetevi tutto ciò che potrebbe servirvi a portata di mano su una superficie isolata correttamente e lavabile;**
- **NON TOCCATE MAI GLI OGGETTI NON PROTETTI CON I GUANTI UTILIZZATI CON IL CLIENTE;**
- **Non utilizzate i guanti per prendere la vasellina o la crema per tatuaggio (bustine monouso, dispenser o abbassalingua);**
 - **Lavatevi spesso le mani;**
 - **Se si dovessero rompere i guanti mentre li mettete CAMBIATELI SUBITO;**
- **Mai usare mani nude per spostare o toccare oggetti o il cliente durante il tatuaggio;**
- **Comportatevi sempre con la massima cautela e come se il vostro cliente fosse potenzialmente infetto!**

FINE DEL TATUAGGIO

- Una volta finito il tattoo lo lavo con cura (acqua e sapone antibatterico) togliendo tutto il colore in eccesso e asciugo con carta assorbente;
- Spalmo uno strato abbastanza consistente di crema (di solito quella che mi rimane sul banchetto) e copro con pellicola oppure lascio asciugare bene il tattoo e applico una pellicola autoadesiva e automedicale di nome Dermalize;

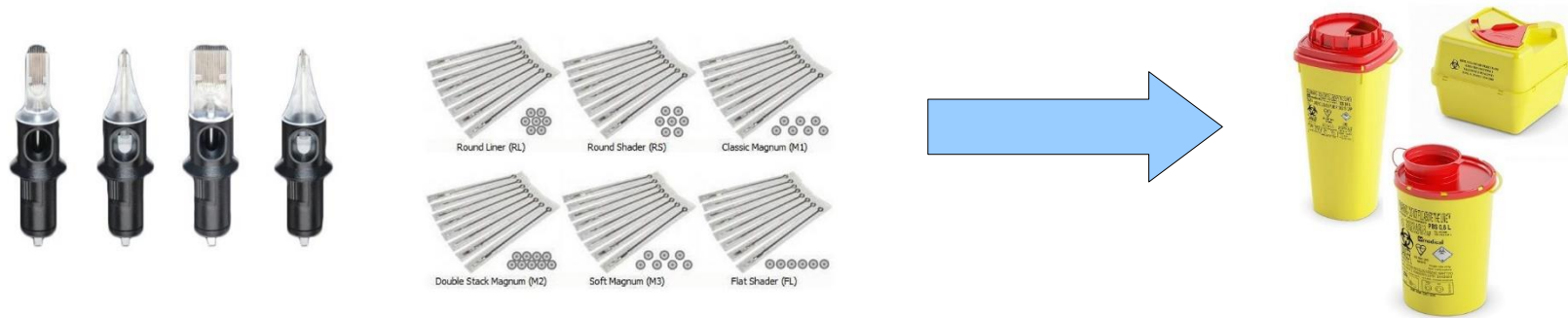


- Saluto il cliente e inizio a pulire la stanza:

- Se ho utilizzato bicchieri con acqua all'interno per pulire gli aghi getto all'interno di essi un piccolo quantitativo di polvere gelificante (una volta gelificato lo getto nel bidone dei rifiuti speciali);



- **Rimuovere gli aghi e gettarli nell'apposito contenitore (taglienti a rischio infettivo);**

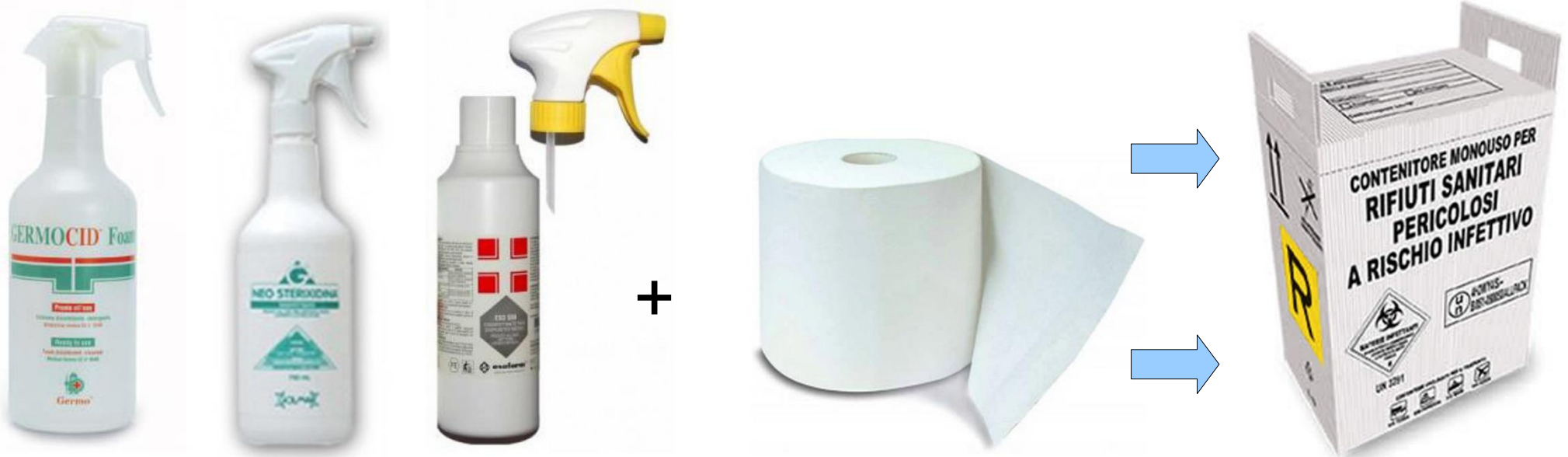


- **Togliere tutte le barriere alla macchinetta e gettarle nel contenitore dei rifiuti speciali (copri macchinetta, copri clip cord, grip se monouso etc);**
- **Togliere tutte le altre barriere(ripiano, lampade, tappini con colore avanzato etc etc) e gettarle nei rifiuti speciali;**



- **Cambio guanti e mi munisco di disinfettante (Presidio medico chirurgico) e carta assorbente e pulisco tutte le superfici dove ero appoggiato con l'attrezzatura o che comunque ho toccato (anche se era coperta da protezioni varie) e spruzzandone un po' su un pezzo di carta vado a pulire e disinfettare tutte quelle parti della macchinata dove è possibile farlo;**

Esempi disinfettanti



GERMOCID BASIC, NEO STERIXIDINA, ESO S80

Importante per i disinfettanti che siano **presidio medico chirurgico** e che siano appositi contro batteri gram+ e gram-, virus compresi HIV, HBV, HCV (Epatite B e C), Micobatteri, TBC e funghi (ipoclorito di sodio, clorexidina, cloruro di benzalconio...)

- **Cambio i guanti, lavo le mani con estrema cura con acqua e sapone antisettico e lavo il pavimento con acqua precedentemente preparata con disinfettante (presidio medico chirurgico), utilizzate sempre acqua fredda in quanto con acqua calda si sprigionano vapori che inalate;**

Esempi detergenti pavimenti



ANTISAPRIL, SUMA TAB D4; NUOVO GERMODETERGENTE

- **Aspetto che asciughi la stanza e ricomincio tutta la procedura
CON OGNI CLIENTE.**

ACCORGIMENTI VARI ALLA FINE DEL TATUAGGIO

- **Prestate attenzione, soprattutto se non siete troppo pratici, agli aghi;**
- **Non forzateli se non entrano nel contenitore dei taglienti ma piuttosto cambiate il contenitore;**
- **Prestate attenzione alla macchinetta quando la maneggiate in quanto non è autoclavabile e nemmeno ci si può spruzzare il disinfettante direttamente sopra;**
 - **Se vi si rompono i guanti mentre pulite la stanza cambiateli immediatamente;**
- **NON RIUTILIZZARE MAI GLI AGHI SU ALTRE PERSONE, NEMMENO SULLO STESSO CLIENTE (non saranno quei pochi centesimi a cambiarvi la vita), una volta utilizzati vanno SEMPRE gettati;**
- **Non riutilizzate mai crema rimasta o colore rimasto e tantomeno rimetterli nei barattoli di provenienza, una volta usato GETTARE SEMPRE TUTTO!**
- **Al termine del tatuaggio lavatevi subito le mani con sapone antibatterico e ogni cosa che fate cambiate i guanti.**

La cura

- **Alla fine di ogni tatuaggio procedo sempre con la spiegazione della cura al cliente:**

1)Non esiste LA CURA ma ogni tatuatore preferisce che il proprio tatuaggio venga curato in un determinato modo e dipende da diversi fattori tra cui ESPERIENZA, TIPO DI ESECUZIONE, TECNICA etc;

2)Sconsiglio categoricamente l'uso di creme troppo occludenti (una ferita più respira e prima guarisce) come ad esempio la vasellina (a volte altera anche il pigmento) o creme con fragranze, alcool, cortisone o medicinali in genere perchè potrebbero compromettere la perfetta guarigione del tattoo, solitamente tendono a far rigettare il colore;

3)Consigliate solo creme o cure che avete testato (solitamente su se stessi);

4)Evitare di far lavare il tatuaggio con saponi troppo aggressivi (profumi);

5)Evitare categoricamente piscina, mare, sole diretto, lampade, saune, acque termali fino a completa guarigione.

➤ La mia cura:

PER LA CURA DEL VOSTRO TATUAGGIO

- Rimuovere la pellicola trasparente dopo circa un'ora dall'esecuzione;
- Lavare delicatamente il tatuaggio 2 volte al giorno (mattina e sera) con sapone liquido neutro ph 5.5 facendo molta schiuma, quindi risciacquare con acqua fresca o tiepida, MAI calda;
- Asciugare tamponandolo, MAI sfregandolo, possibilmente con carta assorbente in modo da non lasciare residui dell'asciugamano/salvietta;
- Applicare uno strato di crema al PANTENOLO (Bephanol oppure la crema che acquistate in negozio da noi) 3 o 4 volte al giorno stendendola su tutta la superficie del tatuaggio per mantenere la pelle nutrita ed idratata. Non esagerate con la crema, la pelle ha bisogno di respirare per guarire. Dopo l'applicazione deve essere lucida e non deve essere visibile alcuno strato di crema;
- Ripetere queste operazioni per tutto il periodo di guarigione, cioè per almeno 2 settimane;
- Dopo alcuni giorni cominceranno a staccarsi delle pellicine che sono indice di guarigione, abbiate l'accortezza di NON STACCARLE ma di lasciare che si stacchino da sole;
- Utilizzate solo indumenti di cotone a contatto con il tatuaggio ed evitate quelli troppo stretti che possono creare attrito sulla pelle.
- EVITARE piscina, sauna, acque termali, mare, sole, acqua calda per almeno 2 settimane;
- É molto gradito da parte vostra mostrarci il tatuaggio dopo circa 2 settimane dall'esecuzione. Eventuali ritocchi sono compresi nel prezzo OVVIAMENTE SE PASSATE A FARCELO VEDERE DOPO LA COMPLETA GUARIGIONE OSSIA DOPO 2 SETTIMANE E NON OLTRE UN MESE DALL'ESECUZIONE;
- Ricordiamo inoltre che ogni tatuatore suggerisce la "sua" cura che dipende da tecnica, stile, attrezzatura ed esperienza quindi in caso di problemi, dubbi o altro non fate di testa vostra o copiate la cura di altri, non esitate a contattarci, risponderemo tempestivamente ai vostri dubbi.

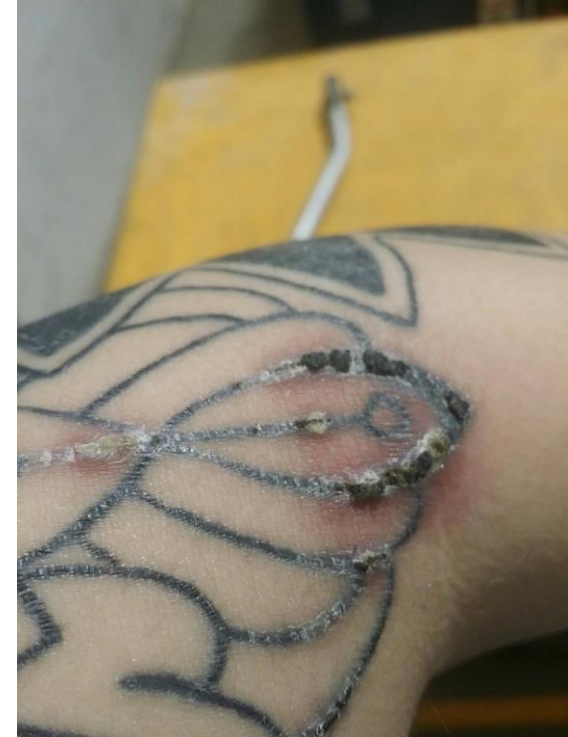


"IL ROSSO TATTOO&PIERCING STUDIO"

TEL. 0521-1912131

EVENTUALI PROBLEMATICHE DURANTE LA CURA:

- Non consigliate MAI creme medicinali o disinfettanti per curare il tatuaggio in quanto fanno rigettare il colore, ossidare oppure seccare troppo velocemente!!
- Il 99% dei casi, se avete operato nella massima igiene, se avete colori certificati etc si tratta di un problema di negligenza del cliente (solitamente mette troppa crema sul tatuaggio creando evidenti solchi in prossimità delle line) la soluzione è tenere il tatuaggio più asciutto!
 - Crema aftercare sbagliata (vasellina, pasta fissan...);
- Sono stati applicati bendaggi e il cliente non è stato attento a toglierli, la pelle si è attaccata al bendaggio ed ha strappato via il colore;
 - Si creano croste quando il tatuaggio non è stato lavato bene dopo la sessione oppure si sono indossati abiti sintetici;
- Solitamente la zona bassa del corpo (gambe, caviglie, piedi) tendono a gonfiarsi e arrossarsi moltissimo a maggior ragione se il cliente fa un lavoro in piedi, dopo qualche giorno (5 solitamente) torna tutto alla normalità;



CROSTE: la formazione di croste e arrossamento intorno è dovuta a diversi fattori: il tatuaggio è rimasto o rimane troppo umido (troppa crema) o crema sbagliata, il tatuaggio è venuto a contatto con abiti sintetici oppure il cliente non ha lavato bene il tatuaggio a casa.

SOLUZIONE: Indagare su cosa ha sbagliato il cliente che il 99% dei casi mentirà. Spudoratamente, continuare con la consueta cura, lavare poche volte al giorno (2), asciugare e mettere un leggerissimo strato di crema, deve essere appena lucido. A guarigione avvenuta sicuramente necessiterà di un ritocco.



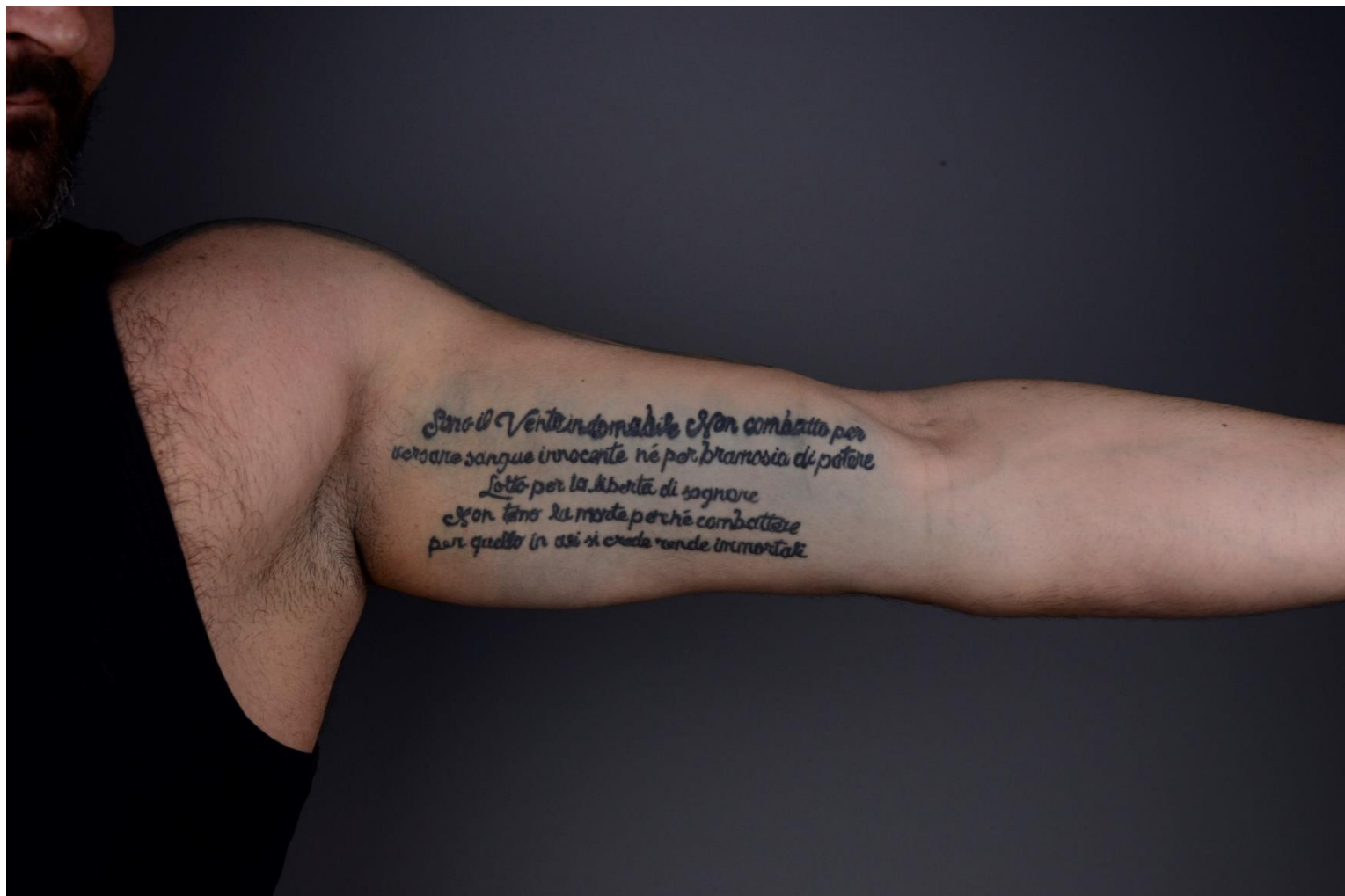
ALLERGIA AL PIGMENTO: Non mi è mai capitato, non a me personalmente ma ho visto tatuaggi vecchi alla quale si è verificato questa reazione, se utilizzate colori certificati e venduti da professionisti del settore difficilmente vi capiterà, se vi capiterà non ci sono soluzioni se non il laser.

Solitamente è bene fare attenzione ai colori soprattutto ai rossi quindi sconsigliare tali tatuaggi a chi ha allergie specifiche (mandare sempre da un dermatologo chi ha dubbi su ipotetiche allergie).

Si manifesta solitamente con delle bolle come vesciche in prossimità del colore che ha fatto reazione; nei tatuaggi vecchi invece si manifesta con un notevole rialzamento della zona.



RASH CUTANEO: mi è capitato una sola volta, per colpa di una reazione allergica allo scotch che mettevo per far rimanere attaccata la pellicola dopo il tattoo. Se osservate bene lo sfogo ha una specifica forma, e da lì capite cosa incolpare. SOLUZIONE: mandate il cliente dal medico la quale saprà come farlo guarire, molto probabilmente utilizzerà creme medicinali che rovineranno il tatuaggio e toccherà fare un ritocco.



BLOWOUT: In gergo tatuaggio “scoppiato”, succede quando si va troppo in profondità con gli aghi oppure si utilizzano colori non conformi, il pigmento migrerà visibilmente creando aloni più o meno evidenti. Inoltre spesso è anche accompagnato da punti di tatuaggio in rilievo.

Attenzione al settaggio della macchinetta e a stare più leggeri sulla pelle!!!!!!!

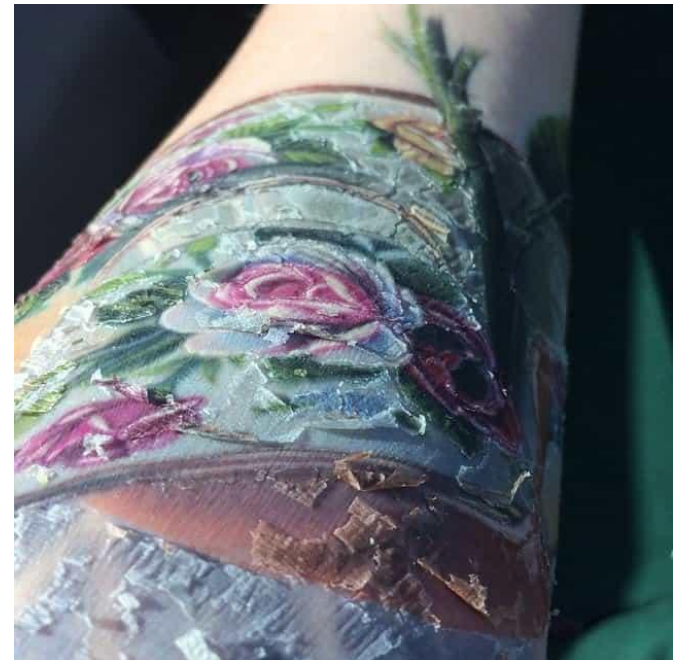
SOLUZIONE: Cover up oppure laser.



PROCESSO DI GUARIGIONE CORRETTO



Normale processo di
guarigione
(pellicine diverso da
croste)



Consigni sugli acquisti

➤ Dove compro l'attrezzatura, i disinfettanti e il materiale di consumo?

1)Lauro Paolini - Incredibile Tattoo Supply - Via Cattaneo 5 – 42122 - Reggio Emilia (sicuramente saprà aiutarvi se siete indecisi o confusi su alcune cose)

2)On Line SU SITI SPECIALIZZATI in possesso di certificazioni idonee:

a)www.bodysupply.it

Professional body supply



Ottima attrezzatura anche per piercing

b)www.tattoosupplies.eu

Micromutazioni

c)www.skinenergy.it/V6/

Skinenergy

d)www.sunskintattoo.com

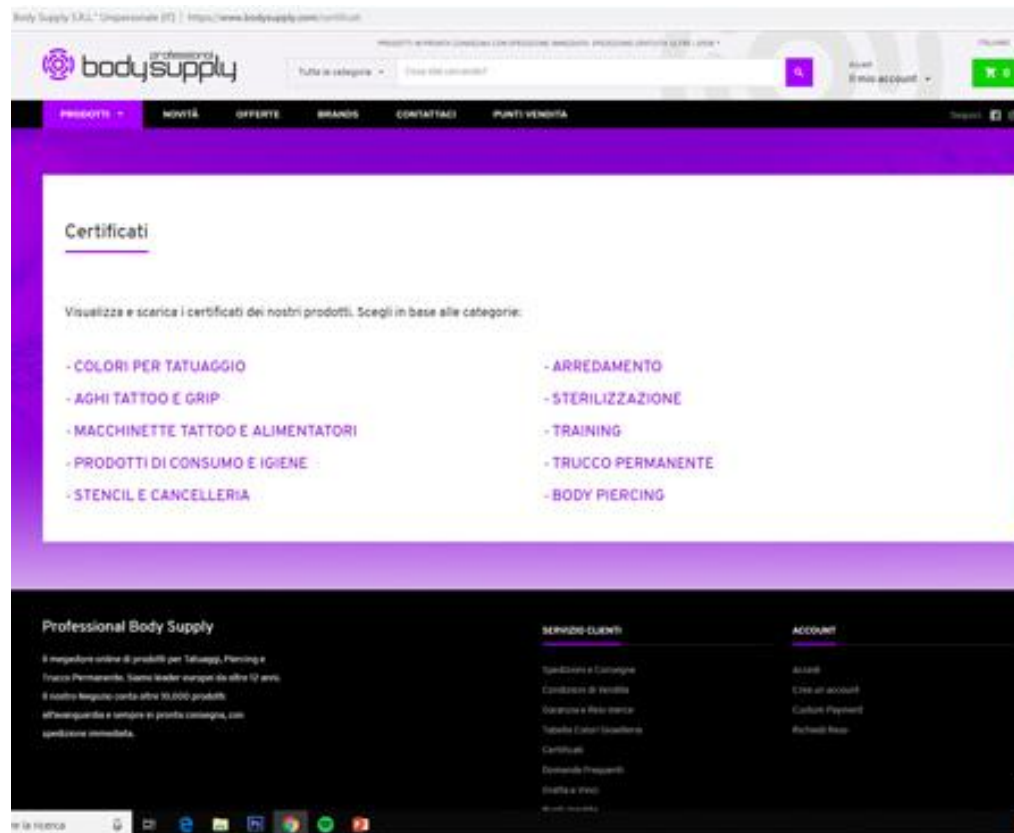
Sunskin

e)www.imaxshop.com/it/

Imax shop

Dove trovare le certificazioni?

- Direttamente sui siti internet dei rivenditori (chiaramente se autorizzati)



- Oppure via mail da chi vi fornisce abitualmente.

CERTIFICATO _____

Con il presente documento si certifica che, in base alle conoscenze odierne, i colori per tatuaggio "Eternal Ink", Inportati da Max Signorello Tattoo Supply SRL, possono essere considerati atossici.

Questi inchiostri sono venduti "sterili" e in accordo con quanto previsto dalle seguenti risoluzioni del Concilio d'Europa ResAP(2003)2 e ResAP(2008)1.

L'intera gamma colori Eternal Ink può quindi essere utilizzata liberamente in tutto il territorio Europeo

03,03,2015

L' Amministratore Unico



SCHEDA DI SICUREZZA (in accordo normativa CEE 91/155 e succive modifiche)**1. IDENTIFICAZIONE DEL PREPARATO/SOSTANZA E DEL PRODUTTORE****-Identificazione del/la preparato/sostanza**

“ETERNAL INK”
Eternal Ink “Apricot Burst”

Utilizzazione del/la preparato/sostanza

Inchiostro per tatuaggio

-Identificazione del produttore

Eternal Ink INC.
7987 Lochlin drive
Brighton, Michigan 48116, USA
(248) 667-4060

TELEFONO DI EMERGENZA**Principali centri antiveneno per il territorio:**

- MILANO-OSPEDALE NIGUARDA CA GRANDA P.ZZA OSP. MAGGIORE, 3 -TEL.02/66 101029
- BOLOGNA- OSPEDALE MAGGIORE VIA LARGO NEGRISOLI 2- TEL.051/333333
- ROMA - POLICLINICO A.GEMELLI LARGO F.VITO, I -Tel.06/3054343
- NAPOLI - AZIENDA OSPEDALIERA A. CARDARELLI VIA CARDARELLI, 9 -TEL.081/7472870
- MESSINA - UNITA DEGLI STUDI DI MESSINA VILLAG. SANT. ANNUNZIATA - TEL.090/2212451

2. IDENTIFICAZIONE DEI PERICOLI

Nessuno se il preparato/sostanza è usata correttamente secondo le istruzioni d'uso.

3. COMPOSIZIONE / INFORMAZIONI SUGLI INGREDIENTI

- PIGMENTO C.I.#21095 - 77891 - 21160 - 11741 - 77266
- Estratto HAMAMELIS VIRGINIANA CAS#68916-39-2
- ACQUA PURIFICATA CAS#7732-1 8-5
- Alcool Isopropilico 70% CAS#67-63-0
- Benzilsothiazolinone (1)SIMBOLI: F.-XI (1)CODICE RISCHI: R10-R36-R67
(1) CONSULTARE SEZIONE 16

4. MISURE DI PRIMO SOCCORSO

-Ingestione: Sciacquare la bocca con acqua, bere molta acqua, provocare il vomito.
Chiedere assistenza medica in caso di sintomi forti o persistenti.

-Contatto con gli occhi: Risciacquare gli occhi con acqua corrente. Chiedere assistenza medico-oculistica in presenza di sintomi di irritazione persistenti.

-Contatto con la pelle: In presenza di irritazioni cutanee o reazioni allergiche, lavare la parte interessata con acqua e sapone e risciacquare abbondantemente. Chiedere assistenza medico-dermatologica in presenza di sintomi di irritazione persistenti.

-Inalazione: Uscire all'aria aperta ed inalare aria fresca. Chiedere assistenza medica in caso di sintomi forti o persistenti.

5. MISURE ANTINCENDIO

Il prodotto non è infiammabile. In caso di incendio potrebbe sviluppare fumi irritanti, usare autorespiratori, dispositivi di protezione e mezzi di estinzione idonei a combattere l'incendio principale secondo le normative vigenti.

6. PROVVEDIMENTI IN CASO DI DISPERSIONE ACCIDENTALE

Evitare contatto con occhi e mucose. Raccogliere il prodotto con materiale assorbente e smaltire il rifiuto prodotto secondo le normative locali vigenti. Non disperdere nell'ambiente ed evitare che il prodotto e i rifiuti da esso derivati vengano immessi nelle acque, nel suolo e nella rete fognaria. Non riutilizzare il prodotto in caso di dispersione dello stesso.

7. MANIPOLAZIONE ED CONSERVAZIONE**-Manipolazione**

E' necessario il rispetto delle normali norme igieniche. Utilizzare in area di lavoro pulita, utilizzare guanti monouso.

-Conservazione

Conservare il prodotto ben chiuso in luogo fresco ed asciutto, al riparo dalla luce solare diretta e fonti di calore. Non travasare in altri recipienti. Una volta aperto conservare in condizioni di asepsi. Non utilizzare dopo la data di scadenza stampata sulla confezione del prodotto. Tenere fuori dalla portata dei bambini.

8. ESPOSIZIONE E PROTEZIONE PERSONALE

E' necessario il rispetto delle normali norme igieniche:

Utilizzare in area di lavoro pulita e disinfettata.

Utilizzare protezioni e guanti monouso.

Utilizzare materiali sterili e monouso

9. PROPRIETÀ FISICHE E CHIMICHE

Stato fisico	Liquido
Aspetto	Fluido viscoso colorato
Colore:	In accordo alle specifiche di ciascun colore
Odore:	Debole odore alcoolico
Punto di ebollizione	> 100°C
Solubilità	Miscelabile

10. STABILITÀ E REATTIVITÀ

Il Prodotto è stabile nelle ordinarie condizioni di utilizzo e conservazione.

11. INFORMAZIONI TOSSICOLOGICHE

Il prodotto non presenta pericoli per la salute nell'utilizzo previsto.

Sintomi di irritazione possono presentarsi in caso di uso improprio, errato o contatto accidentale con gli occhi e di nausea e vomito in caso di ingestione.

A contatto con la pelle non si riscontra nessun effetto, a meno di una ipersensibilità o allergia individuale verso i componenti del prodotto: consultare un dermatologo per verificare questa eventualità.

12. INFORMAZIONI ECOLOGICHE

Questi prodotti non sono classificati pericolosi per l'ambiente

13. OSSERVAZIONI SULLO SMALTIMENTO

Smaltire come rifiuto speciale, secondo la normative locali vigenti.

14. INFORMAZIONI SUL TRASPORTO

Il prodotto non è classificato come merce pericolosa e non sussistono limitazioni al trasporto via mare, su strada, ferroviario o aereo.

15. INFORMAZIONI SULLA NORMATIVA

Questo prodotto rispetta quanto previsto dalla normativa delle risoluzioni del Concilio d'Europa ResAP(2003)2 e ResAP(2008)1.

16. ALTRE INFORMAZIONI

Testo delle frasi rischio e dei simboli al punto 2 della scheda di sicurezza.

Frase S:

-F ALTAMENTE INFIAMMABILE

-Xi IRRITANTE

Frase R:

-R10 INFIAMMABILE

-R36 IRRITANTE PER GLI OCCHI

-R67 I VAPORI POSSONO CAUSARE SONNOLENZA E VERTIGINE

PIERCING

VADEMECUM NICHEL FONTI NORMATIVE

- Regolamento (CE) n. 1907/2006 (c.d. Regolamento Reach) – artt. 67-73 e Allegato XVII, n. 27
- D. Lgs. 14 settembre 2009, n. 133 – art. 16 (Disciplina sanzionatoria Regolamento REACH)
- Norma EN 1811:2011 Metodo di prova di riferimento per il rilascio di nichel da tutti gli assemblati che vengono inseriti in parti perforate del corpo umano e da articoli destinati a venire in contatto diretto e prolungato con la pelle
- Norma EN 12472:2009 Metodo per la simulazione dell'usura e della corrosione per la determinazione del rilascio di nichel da articoli ricoperti.

Esse stabiliscono che i **limiti di rilascio del nickel** sono:

- 0,2 $\mu\text{g}/\text{cm}^2/\text{settimana}$ per gli oggetti da inserire negli orecchi perforati o in altre parti perforate del corpo umano durante la cicatrizzazione della ferita causata dalla perforazione (piercing);
- 0,5 $\mu\text{g}/\text{cm}^2/\text{settimana}$ per i prodotti destinati ad entrare in contatto diretto e prolungato con la pelle;
- per quest'ultimi, qualora vi sia un rivestimento "nickel tested", tale rivestimento deve garantire che il tasso di cessione di nickel consentito non venga superato per un periodo di almeno due anni di uso ordinario dell'articolo.

MATERIALI PER PIERCING

A foro fresco:

- Titanio (miglior materiale in assoluto per il foro fresco (ottima resistenza, nichel free))
- Acciaio chirurgico : lega di cromo, carbonio e nichel. (La direttiva europea Nickel (94/27/CE, come modificata il 27 Settembre 2004) prevede che il tasso di cessione di nickel non superi 0,2 mg / cm² a settimana per bigiotteria da portare sul corpo o da inserire in una lesione (come i buchi alle orecchie o il piercing). Il tipo di acciaio inossidabile 304L, 316L e l'acciaio chirurgico (316LVM) soddisfano questi requisiti).

I tipi più comuni sono 316L (ASTM F138) e 316LVM.

La sigla "L" si riferisce alle basse emissioni di carbonio , al 0,03% , mentre "LVM" sta invece per " low carbon vacuum manufacture ". (meno caro del titanio ma comunque un buon prodotto attenzione però alle allergie al nichel)

- PTFE – Politetrafluoroetilene (TEFLON) (molti vantaggi tra cui misura personalizzata, ottima flessibilità, nel caso di piercing zona bocca non rovina denti etc, consigliato alle gravide, possibilità di fare X –ray, rilascio assente di nichel → nota negativa: ATTENZIONE AD AUTOCLAVARLO (spesso si sforma)
- Niobio (simile a titanio ma non di grado di impianto, poco conosciuto)

Le superfici e le estremità dei gioielli del corpo devono essere prive di tagli, graffi e bave. I piercing adatti non hanno nessuna superficie irregolare che potrebbe compromettere la delicata guarigione del tessuto di un piercing fresco. I gioielli in metallo dovrebbero essere lucidi con una finitura liscia, a specchio. Se si indossano gioielli porosi o con superfici irregolari, le nuove cellule che si formano durante la guarigione crescono con irregolarità: muovendosi e spostandosi strappano l'area in guarigione. Una finitura difettosa può anche far introdurre batteri nella ferita e causare infezioni.

Attenzione particolare alle incastonature, brillanti vari, ciondoli etc non sono adatti a piercing fresco in quanto lo sporco, i germi e i batteri trovano un habitat perfetto dove annidarsi.

Filettatura:

È consigliata la filettatura interna in quanto la parte del gioiello che passa attraverso la pelle è liscia.

Con la filettatura interna si evita qualsiasi possibilità di raschiare il tessuto cosa particolarmente importante con piercing freschi.

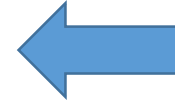
In alternativa, gioielli filettati esternamente, ma attenzione alla qualità.



INTERNAL THREAD



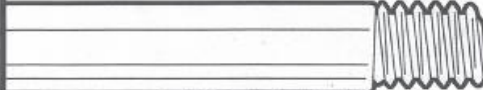
EXTERNAL THREAD



Filettatura interna ed esterna

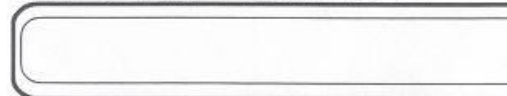
**DON'T GET
SCREWED.**

EXTERNAL THREADS



CUT THE SKIN

INTERNAL THREADS

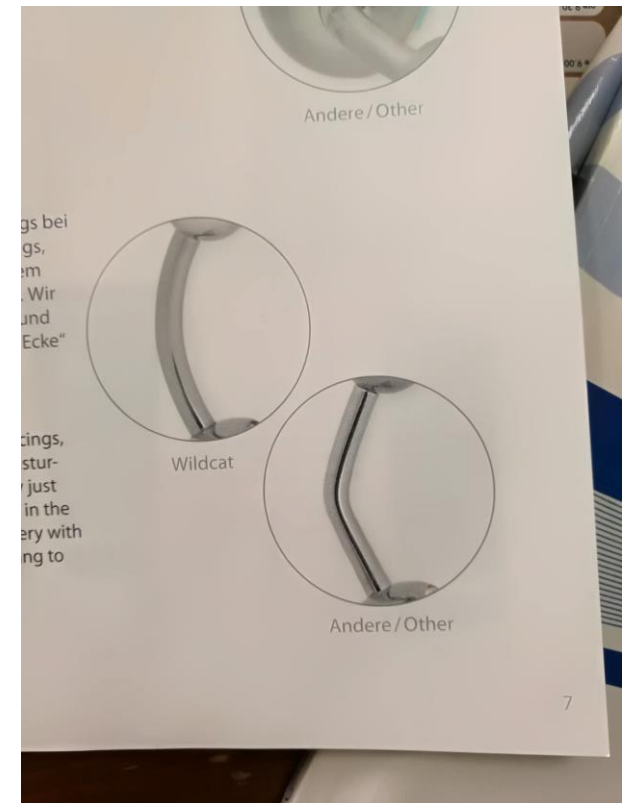
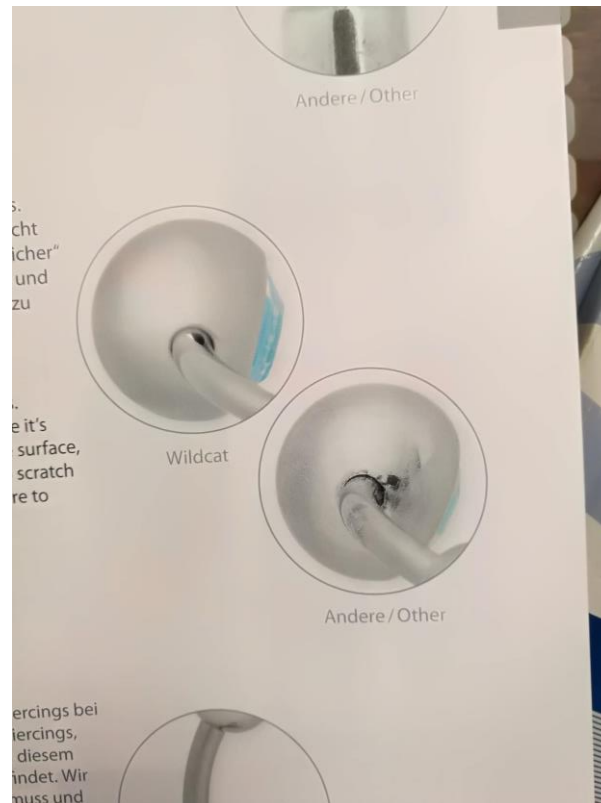


SLIDE RIGHT IN

THE FACTS:

EXTERNAL THREADS TEAR TISSUE EVERY TIME THEY GO IN OR OUT.
EXTERNAL THREADS COLLECT BODY FLUID THAT CAN CAUSE INFECTIONS.
EXTERNAL THREADS DRAMATICALLY INCREASE CHANCES OF SCARRING.
MOST PIERCING STUDIOS USE CHEAP EXTERNALLY THREADED JEWELRY.

Attenzione alla filettatura di qualità



Altri materiali:

- Oro: per un piercing fresco meglio scegliere quello 14 carati e al massimo 18 carati, nichel free e biocompatibile. Il motivo è semplice: l'oro puro, cioè a 24 carati, è molto morbido e potrebbe permettere ai microbi di annidarsi con più facilità. Attenzione, però: l'oro a 18 o 14 carati è una lega con altri metalli, spesso nichel, palladio e rame. Quindi può causare allergie. Ricordate: l'oro a 24 carati è puro, quello a 18 carati è composto da 18 parti d'oro puro e 6 parti di altri metalli, quello a 14 carati da 14 parti d'oro puro e 10 parti di altri metalli e così via.



Oro zirconia: ottima alternativa in quanto si tratta di un gioiello in titanio dove il colore giallo è dovuto al nitrato di zirconio con un rivestimento in PVD (PVD è l'acronimo di "Physical Vapour Deposition", un particolarissimo e assolutamente innovativo processo di 'rivestimento' superficiale) → materiale molto resistente e meno caro dell'oro.
NO A GIOIELLI PLACCATI D'ORO

- Argento: mai indossare gioielli in argento, piercing o orecchini se la pelle non è perfettamente cicatrizzata. Lo Sterling è composto per il 92,5 per cento da argento e per il 7,5 per cento da un altro metallo, di solito il rame. Questo metallo è aggiunto perché rende l'argento più durevole, ma il rame può causare reazioni allergiche. Inoltre, l'argento Sterling si ossida quando entra in contatto con i tessuti del corpo e i fluidi.

- Legno: Solitamente impiegato per dilatazioni (tunnel o plug) per ovvi motivi e solo a foro completamente guarito (assorbe liquidi).

I vantaggi di utilizzare materiali organici per la dilatazione sono, ad esempio, il peso leggero e il fatto che questi permettono alla pelle di respirare.

Il legno è pieno di piccoli pori che permettono alla parte interna del lobo dell'orecchio, che viene dilatato, una normale respirazione. Per lo stesso motivo, il legno non diventa freddo velocemente quando l'indossatore del piercing si trova in un ambiente in cui le temperature sono basse. Perciò si può dire che il legno è un buon materiale isolante. Al contrario, utilizzando per l'orecchio un plug d'acciaio, a lungo andare, questo potrebbe sviluppare un cattivo odore, perché l'orecchio non può respirare a causa del materiale. Grazie ai materiali organici, però, l'orecchio può respirare e, durante la dilatazione, il problema dello sviluppo di cattivi odori sarà ridotto al minimo.

Un altro vantaggio derivante dall'utilizzo di gioielli fatti in legno, è che i materiali organici non rilasciano nichel.

Svantaggi: non è autoclavabile, va mantenuto asciutto e pulito con appositi prodotti.

- Corno: Questo materiale non è molto versatile nella produzione di gioielli. I più comuni tipi di gioielli che vengono prodotti con corno sono adibiti alla dilatazione, per esempio plugs e tunnel. Qualche volta si possono trovare anche dilatatori fatti di corno. Si possono utilizzare gioielli in corno nel naso, in modo speciale come septum. Il septum è un ottimo piercing per il quale utilizzare il corno, dato che al materiale può essere data una forma leggermente curvata. Svantaggi: non etico.

- Ossso: L'osso è un materiale molto più morbido dell'acciaio, perciò si possono incidere modelli e motivi incredibilmente belli, per esempio, sui plugs, oppure sui tunnel. Non adatto a foro fresco perché assorbe liquidi.

Grandezza e lunghezza gioiello:

Deve essere di una lunghezza e diametro appropriati per l'anatomia e il posizionamento del piercing.

Gioielli troppo corti non consentono la normale circolazione dell'aria e la corretta circolazione del sangue impedendo inoltre l'espulsione delle secrezioni dal foro. I gioielli non corretti aumentano la probabilità di gonfiore e altre complicazioni.

Deve essere di un calibro appropriato (spessore). Il corpo può trattare gioielli che sono troppo sottili come una scheggia con conseguente rigetto ed espulsione.

Deve essere di una forma adatta alla tua corporatura e alla posizione del piercing.

Gli anelli sono i migliori per alcune aree, le barre diritte o curve per gli altri, e gioielli speciali per esempio per la narice.

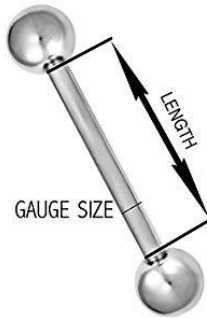


Tipologia di piercing:

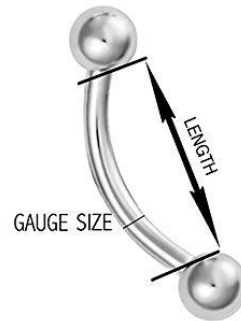
- Barretta
- Anelli segment, con 2 palline, con una pallina ad incastro, continuous
- Labret
- Banana
- Microdermal
- Barretta per surface
- Teflon
- Nostril

FORBIDDEN BODY JEWELRY MEASURING GUIDE

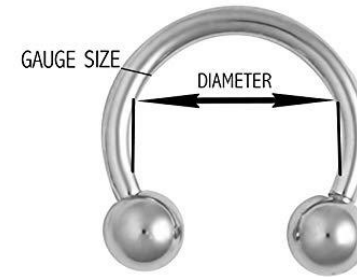
STRAIGHT BARBELL



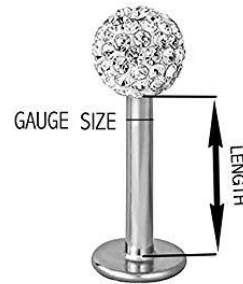
CURVED BARBELL



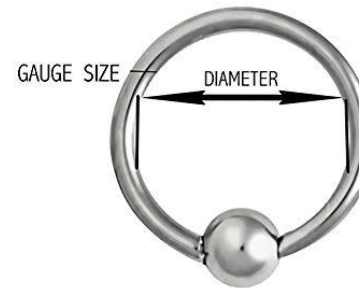
HORSESHOE RING



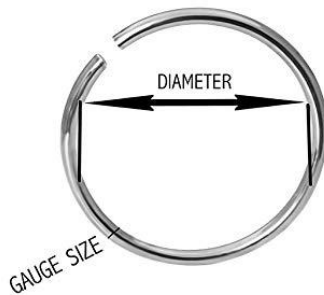
LABRET/MONROE STUD



CAPTIVE BEAD RING



NOSE HOOP



L-SHAPED NOSE RING



NOSE STUD



ATTREZZATURA PER PIERCING

Pistola – Piercing gun



Per quale motivo non usare la pistola:

- La pistola non può essere sterilizzata correttamente e quindi non autoclavabile in quanto presenta delle parti che si rovinerebbero (plastiche etc) – possibilità di prendere malattie quali epatiti o hiv per esempio.

- La pistola causa un trauma eccessivo sfondando la pelle con il gioiello che spesso non è nemmeno appuntito ma smussato. La conseguenza è un foro a brandelli che quando cicatrizzerà creerà del tessuto eccessivo (cheloide).

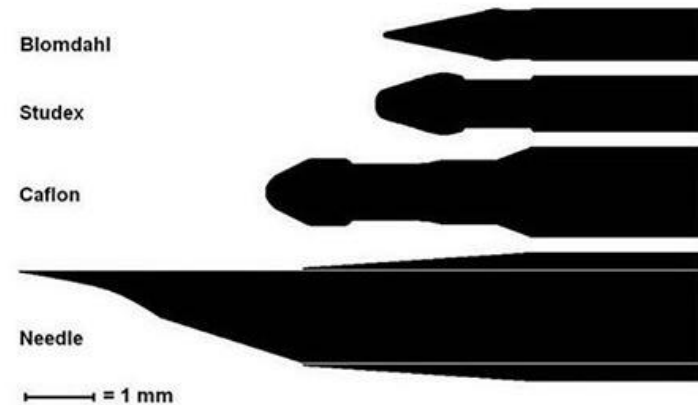


Diagram showing the differences in the “cutting edge” of ear piercing studs used in piercing guns. The bottom silhouette is a single use hollow needle. Reference: Ear piercing techniques and their effect on cartilage, a histologic study

- La gioielleria che si utilizza con la pistola solitamente è a taglia unica, spesso e volentieri troppo piccoli (diametro) e corti per ottenere un corretto processo di guarigione causando infezioni, rigetti etc...
- È impossibile ottenere piercing dritti, simmetrici e corretti con l'uso della pistola in quanto l'esecutore non ha il completo controllo dell'attrezzo (scarsa visibilità, processo meccanico non controllabile ad esempio foro ingresso e foro in uscita)





NON UTILIZZARE NEMMENO QUESTI
DISPOSITIVI MONOUSO PER I MOTIVI SOPRA
ELENCATI!!



L'unica soluzione per eseguire un piercing sano e preciso è l'utilizzo di aghi e pinze/punch:



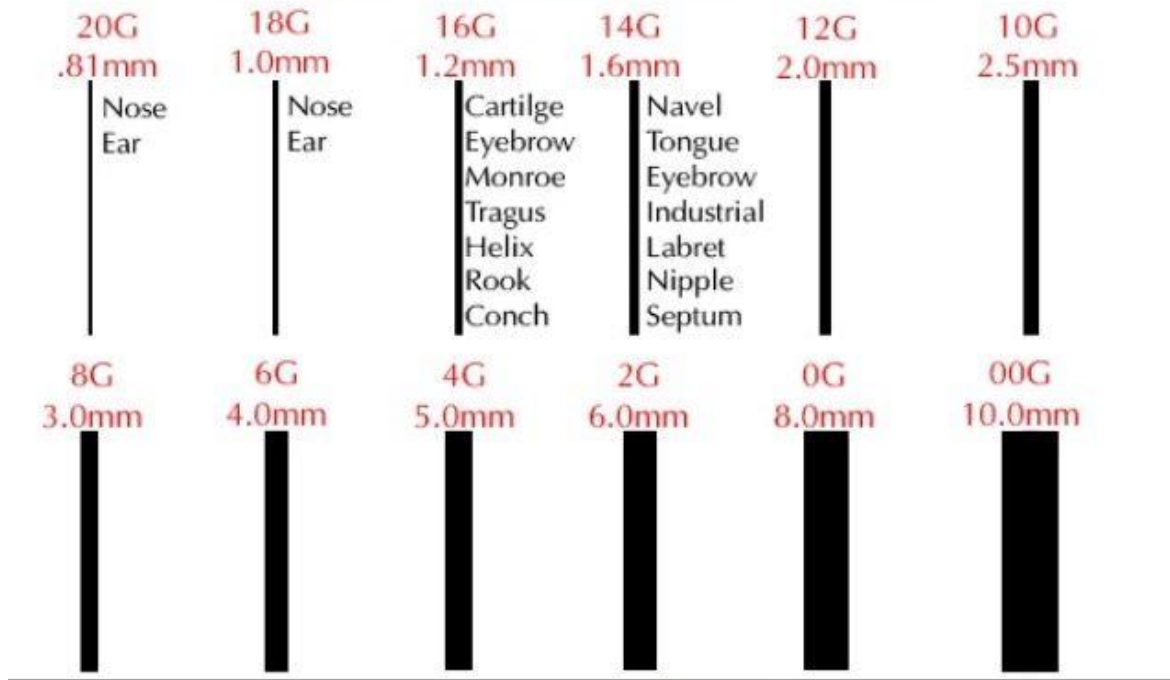
Aghi rigorosamente monouso, canula o americano della dimensione corretta della zona da forare

Calibro	Codice colore
14 G	Arancio
16 G	Grigio
18 G	Verde
20 G	Rosa
22 G	Azzurro
24 G	Giallo
26 G	Violetto

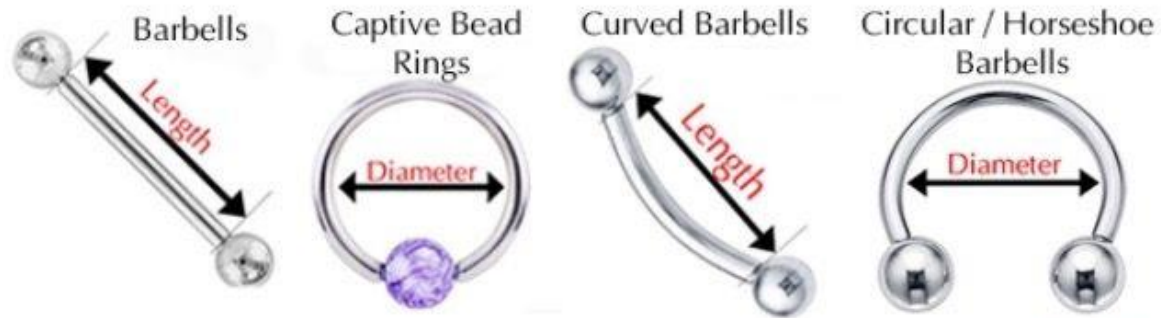
Code	Colour	Gauge	Length	External Diameter	Internal Diameter	Flow
3104022	VIOLET	26	19MM-3/4"	0,64	0,45	19
3113122	YELLOW	24	19MM-3/4"	0,74	0,55	29
3123122	BLUE	22	25MM-1"	0,90	0,65	42
3133122	PINK	20	32MM-1 1/4"	1,00	0,75	59
3143122	GREEN	18	45MM-1 3/4"	1,30	0,95	96
3153122	WHITE	17	45MM-1 3/4"	1,50	1,15	155
3163122	GREY	16	45MM-1 3/4"	1,75	1,35	225
3173122	ORANGE	14	45MM-1 3/4"	2,00	1,55	290
3183122	GREEN	18	32MM-1 1/4"	1,30	0,95	103

Solitamente riguardo gli aghi canula i più utilizzati sono il verde, il grigio e l'arancione → RICORDATE: Più il calibro è grande (G) più il diametro è piccolo:
 Es : l'ago canula verde ha un calibro 18G per cui il diametro è 1,30 ideale per i gioielli di diametro 1,2.

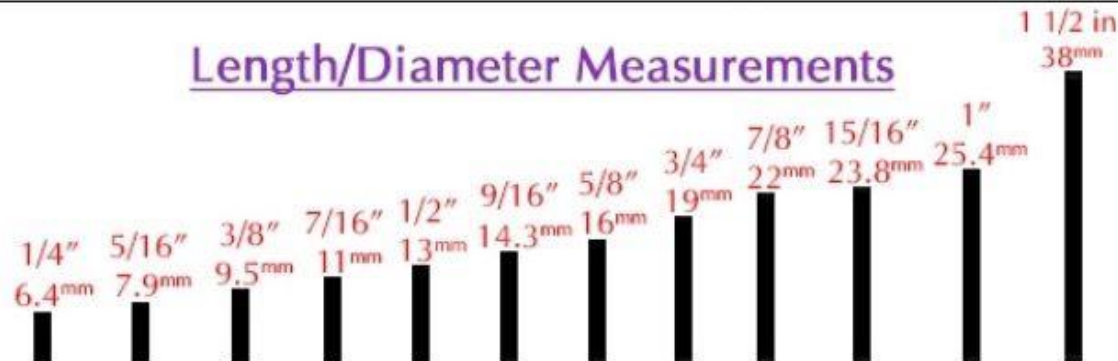
Gauge (Barbell Thickness) Chart



How to Measure Length and Diameter



Length/Diameter Measurements



Esistono anche diversi tipo di pinze e attrezzi che veriano a seconda del piercing da fare (monouso e acciaio):

PINZA TRIANGOLARE REVERSE
NGTR | € 8,50

PINZA PER SETTO
NGSE | € 9,90

PINZA PER TRAGO
TRTF | € 9,90

STRUMENTARIO
Proponiamo un'ampia gamma di strumenti e prodotti accessori per il Body Piercing professionale.

PINZA OVALE
NGOV | € 8,50

PINZA OVALE APERTA
NGOVA | € 8,50

PINZA OVALE PICCOLA
NGOVP | € 8,50

PINZA OVALE PICCOLA APERTA
NGOVPA | € 8,50

PINZA TRIANGOLARE
NGTR | € 8,50

PINZA TRIANGOLARE APERTA
NGTRA | € 8,50

PINZA MINI TRIANGOLARE
NGMTR | € 8,50

PINZA MINI TRIANGOLARE APERTA
NGMTRA | € 8,50

body supply professional

PINZA TWEEZER MINI

NGESZ € 6,80



PINZA TWEEZER PER LABRET

TRLT € 5,50



TWEEZER OVALE

IETSA Aperta € 9,50
IETS Chiusa € 9,50



TWEEZER TRIANGOLARE

SETPA Aperta € 9,50
SETP Chiusa € 9,50



MINI APRIANELLI

MROS € 12,80



APRIANELLI PICCOLA

ROS € 16,80



APRIANELLI GRANDE

ROL € 18,90



APRIANELLI MEGA

PTXLR01 € 32,50



CHIUDIANELLI PICCOLA

NGRCS € 12,80



CHIUDIANELLI GRANDE

RCL € 19,80




PINZA PIEGA-NOSTRIL

Questa pinza è indispensabile per piegare a piacere i nostril dritti con codice SNSS e SNSS1.


TRBT € 14,50




FORBICI

NGSC		€ 4,20
------	---	--------

MOSQUITO DRITTO

NGMOS		€ 6,50
-------	--	--------

MOSQUITO CURVO

NGMOC		€ 6,50
-------	---	--------

PINZA PER SFERETTE-RAGNO

TRAR		€ 9,95
------	---	--------

PINZA PER SFERETTE-TWEEZER

TRAT		€ 5,50
------	--	--------

CALIBRO DIGITALE

IVSD		€ 19,50
------	---	---------

Strumenti per filettare e tagliare il Teflon al metro.



PINZA FILETTA TEFLON

TRPTC		€ 12,50
-------	---	---------

STRUMENTO FILETTA TEFLON

TRPTF	1.2mm e 1.6mm	€ 9,50
-------	---------------	--------



PINZETTA PER TEFLON

CUT		€ 4,70
-----	---	--------

30 Tiziana Rave
 igiene Pubblica
 nto Sanità Pubb
 ne locali e attre
 nerali, procedu
 locali ed attrezz
 ento in sicurezza
 .8.00
 i Parma
 à di vigilanza ed i
 sicurezza e camp

T
 N
 PT
 P
 TE
 PTO

PINZA MONOUSO TRIANGOLARE

IDPF | Box 50 pezzi | € 36,00



PINZA MONOUSO TRIANGOLARE APERTA

IDPFS | Box 50 pezzi | € 36,00



PINZA MONOUSO OVALE

IDSF | Box 50 pezzi | € 36,00



PINZA MONOUSO OVALE APERTA

IDSFS | Box 50 pezzi | € 36,00



PINZA MONOUSO TRIANGOLARE BLACK

SNAT-BK | Box 100 pezzi | € 60,00



PINZA MONOUSO TRIANGOLARE PINK

SNAT-PI | Box 100 pezzi | € 60,00



PINZA MONOUSO OVALE BLACK

SNAO-BK | Box 100 pezzi | € 60,00



PINZA MONOUSO OVALE PINK

SNAO-PI | Box 100 pezzi | € 60,00



PINZA MONOUSO CHIUDIANELLI

IDCF | € 1,20



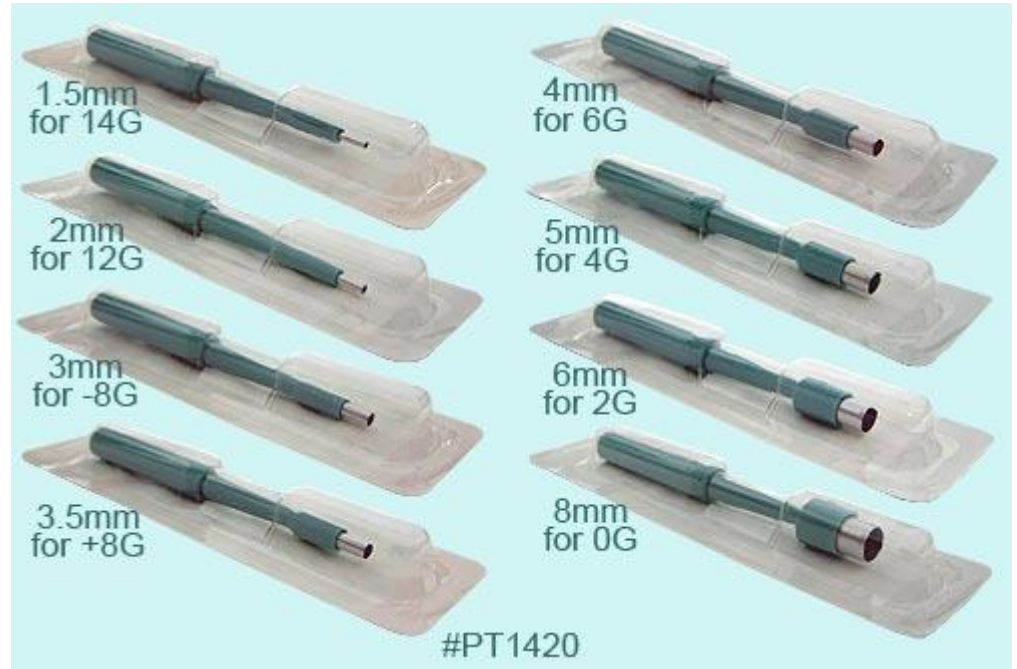
PINZA MONOUSO APRIANELLI

IDOF | € 1,20

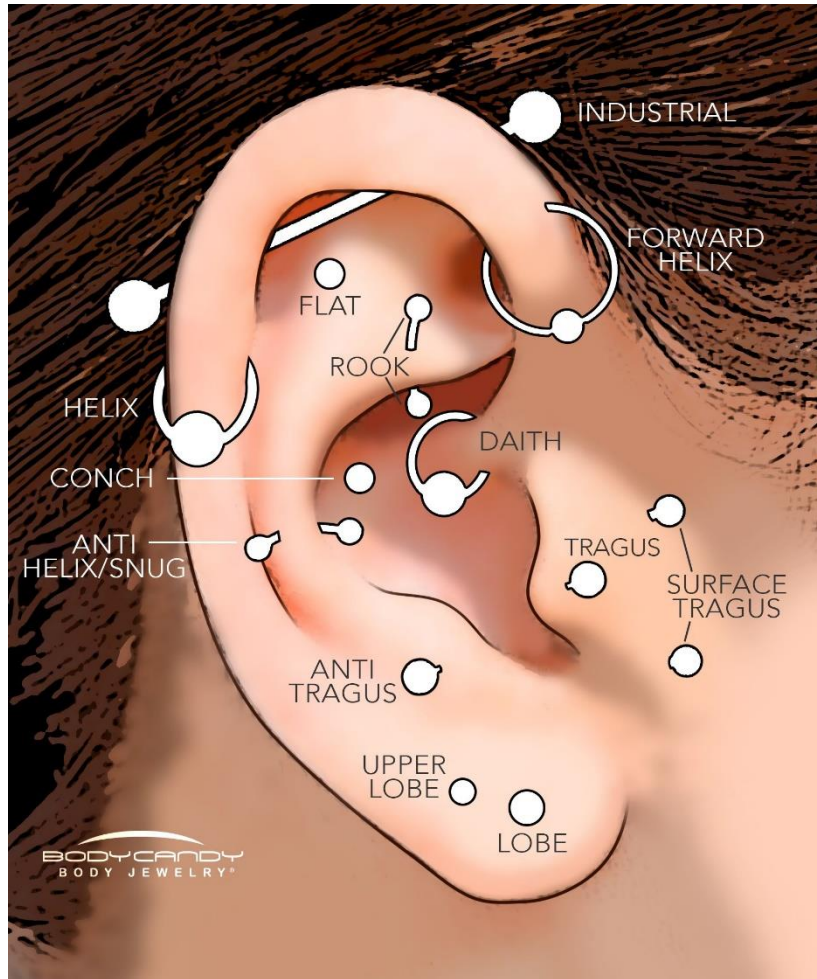


Microdermal

Micro-Dermal



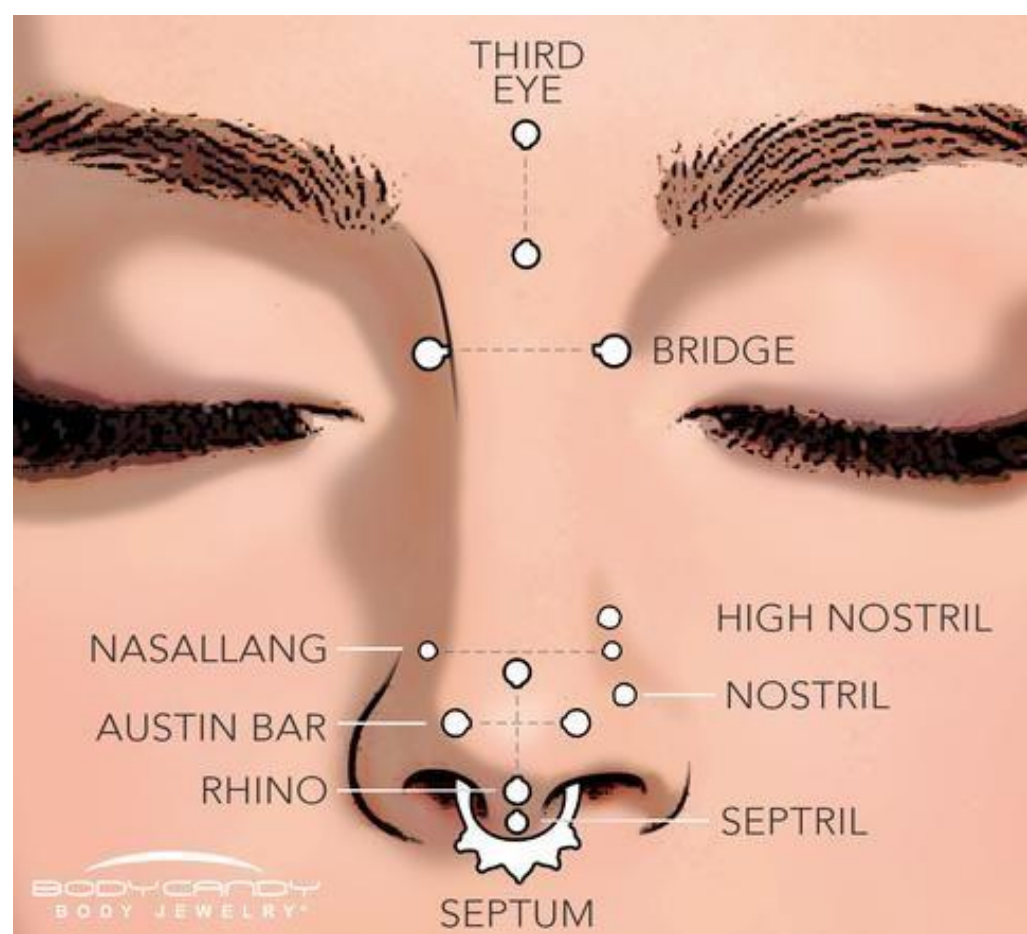
Nomi piercing più comuni:



Se faire percer sur le visage

PIERCINGS VISAGE





Tongue



Multi Tongue



Venom



Tongue Web



Gum

smiley

Oral Piercings

frownie

BODYCANDY BODY JEWELRY



Dental



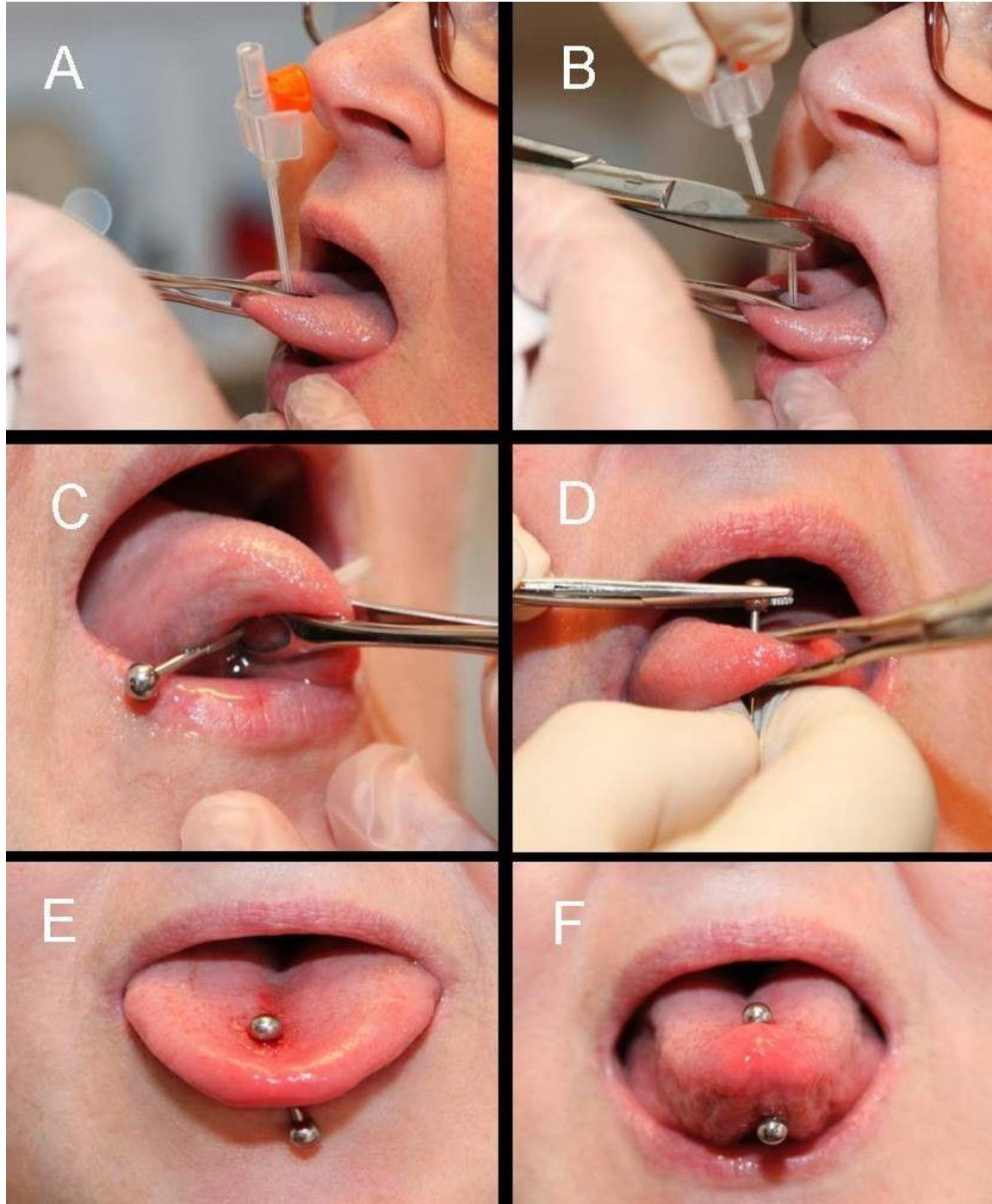
Vampire



Uvula



Corretta esecuzione del piercing con ago canula





Video procedura piercing



the
NoPull
Piercing Disc™

PER LA CURA DEL VOSTRO PIERCING

Prima di tutto siete stati trattati con materiale sterile e/o monouso e con la massima disinfezione. Ricordate sempre che il piercing è una ferita e che fuori dallo studio siete voi responsabili della cura del vostro piercing.

PRINCIPALI ACCORGIMENTI

- Lavarsi SEMPRE le mani ogni volta che si tocca il piercing. Le mani sporche portano infezioni!!
- Usare detergenti neutri e mai saponette in quanto portatrici di batteri.
- Non esagerate con la pulizia in quanto il foro se stressato più del dovuto si irrita e potrebbe rigettare, arrossarsi, gonfiarsi etc e allungare sensibilmente i tempi di guarigione, 2 volte al giorno (mattina e sera) è sufficiente.
- NON USARE acqua ossigenata o disinfettanti contenenti profumi o alcool per la disinfezione in quanto troppo aggressivi e anch'essi rischiano di irritare la ferita e allungare i tempi di guarigione.
- Evitare il contatto con fluidi corporei come saliva o sudore, compresi i propri.
- Le crosticine che si formano fanno parte della guarigione, MAI RIMUOVERLE CON LE UNGHIE ma verranno via da sole con la disinfezione giornaliera, abbiate inoltre l'accortezza di non farle entrare nel foro perchè potrebbero irritarlo.
- Quando si fa la doccia disinfettate il piercing una volta usciti da essa in quanto durante il bagno si potrebbe accumulare sporcizia e sapone attorno al gioiello e quindi in prossimità del foro.
- L'assunzione di vitamine e minerali, in particolar modo lo zinco, le vitamine C ed E, possono aiutare la guarigione.

CURA DEL PIERCINGS DEL CORPO

Acquista in farmacia un buon sapone antisettico (Betadine sapone germicida, Citrosil sapone disinfettante, o equivalenti) e una soluzione fisiologica (che, volendo, potrai preparare tu stesso/a facendo bollire un bicchiere d'acqua corrente con un cucchiaino di sale da cucina). Un paio di volte al giorno lava accuratamente la parte perforata con il sapone disinfettante; abbi cura di ammorbidire con acqua calda e schiuma le crosticine formatesi alle estremità del foro, se non vengono via puoi rimuoverle con garze sterili. Quando foro e gioiello saranno perfettamente puliti, a partire dal terzo giorno potrai ruotare il gioiello e far penetrare la schiuma, affinché disinfetti efficacemente la ferita. Sciacqua con acqua corrente, muovendo con delicatezza il gioiello per assicurarti che la schiuma fuoriesca interamente. Fino a completa disinfezione della ferita, quindi, una o due volte al giorno al termine del lavaggio applica una garza sterile inzuppata di soluzione fisiologica. Cercare di evitare, nei piercing facciali, il contatto con capelli, veicolo di sporcizia e batteri. In ogni caso, NON usare assolutamente pomate cicatrizzanti od antibiotiche per la cura quotidiana. Al massimo se consigliato dal piercer, se note che l'irritazione persiste per più di 3 settimane, mettetevi sui fori della pomata al cortisone (CORTISONCHEMICETINA 2° grado oppure GENTALIN BETA cortisone). (CHIEDETE SEMPRE PRIMA AL PIERCER)

CURA DEI PIERCINGS ORALI

Acquista in farmacia un collutorio disinfettante postoperatorio (Gluconato di Clorexidina 0,2%) e, se sei un fumatore, anche uno a concentrazione minore (0,12%) per sciacquarti dopo ogni sigaretta.

È caratteristico del piercing orale il notevole rigonfiamento della parte, che perdurerà all'incirca una settimana e che potrà essere alleviato con l'uso di piccoli pezzi di ghiaccio. In caso di molestia eccessiva, rivolgiti al tuo medico od al farmacista, che eventualmente potranno prescriverti un antinfiammatorio. Per i prossimi 20-30 giorni sarà fondamentale un'accurata igiene del cavo orale, spazzolando con cura i denti e la superficie della lingua e sciacquandoti con il collutorio postoperatorio dopo ogni pasto.

Durante questa fase evita di bere bevande calde o alcoliche, mangiare cibi piccanti, fumare e giocare con il gioiello. In caso d'impossibilità di astensione dal fumo, utilizza un collutorio a bassa concentrazione subito dopo aver fumato.

Ricorda: NON eccedere nell'uso del collutorio, perché questo potrebbe danneggiare il tessuto nuovo che si sta formando e perché il principio attivo, se usato in maniera non corretta, macchia denti e lingua.

DERMAL

Sono piercing innovativi e poco invasivi, ancorati sotto la cute. Tenere un cerotto (di quelli piccoli e tondi) almeno per la prima settimana, sostituendolo quotidianamente dopo la pulizia (lavaggi con sapone neutro e soluzione salina una/due volte al dì). Ricordare di asciugarlo per bene durante le prime 2 settimane con una garza sterile ed evitare di farci andare su saponi/bagnoschiama contenenti alcool o altre sostanze chimiche irritanti per il forellino. Apparentemente guariscono in poco tempo ma, per crescere ed ancorarsi la pelle sotto cutanea ha bisogno di almeno 1 mese. Evitare di lasciare troppo a lungo il dermal senza testina(o steel)perché sono impianti "vaganti" cioè che finché non si sono ancorati possono spostarsi rialzarsi o ricoprirsi con sottili strati di pelle. Per togliere un "dermal" è necessario l'intervento di uno specialista per "scollarlo" dalla sua sede. Una volta tolto l'ancoraggio è molto probabile che la pelle risulti "segnata" per sempre da una piccola cicatrice

ALTRI ACCORGIMENTI

NON togliere mai il gioiello. Un foro dal quale il monile venga sfilato prima della completa guarigione tende a richiudersi velocemente, rendendo il reinserimento difficile e doloroso, sicura causa d'irritazione, infiammazione e/o infezione.

NON applicare cerotti o bendaggi, poiché la scarsa ossigenazione ritarderebbe la cicatrizzazione.

L'eventuale sostituzione del gioiello è sconsigliata prima di un periodo minimo.

Prediligi vestiti puliti, comodi e possibilmente di cotone, evitando il contatto del piercing con tessuti aderenti e con materiali sintetici.

È normale, durante la prima fase della cicatrizzazione, che il foro (in particolar modo quello di uscita dell'ago) SPURGHI piccole quantità di liquido, determinando la formazione di crosticine agli estremi del foro. Non si tratta di pus, bensì di una normale perdita fisiologica di tessuto cicatrizzale. Le infezioni, in realtà, sono alquanto rare ed appaiono in maniera differente: gonfiore, dolore, arrossamento eccessivo, secrezione di pus.

In questi casi, il tuo piercer, medico curante o il farmacista potranno prescrivere una crema su base cortisonica o un'adeguata cura antibiotica.

Le pomate cicatrizzanti o le creme antibiotiche, in ogni caso, NON devono essere utilizzate alla base della cura quotidiana poiché causerebbero una sensibilizzazione al principio attivo.

In ogni caso, è comunque fondamentale non rimuovere il gioiello; questo infatti potrebbe impedire la fuoriuscita del pus, mantenendo l'infezione sotto pelle e favorendo la formazione di ascessi.

TEMPI INDICATIVI DI GUARIGIONE (ricordate che ogni corpo reagisce ad un piercing in modo diverso, questi sono tempi indicativi)

- X Viso (sopracciglio, labiale etc), lingua e lobo auricolare: 6-8 settimane
- X Narice e cartilagini (trago, setto etc), surface: 4-6 mesi
- X Ombelico: 3-8 mesi
- X capezzoli, dermal: 2-6 mesi
- X Genitali: 3-5 mesi

Cura

in bocca al lupo

FINE