



SERVIZIO SANITARIO REGIONALE
EMILIA-ROMAGNA
Azienda Unità Sanitaria Locale di Modena



SERVIZIO SANITARIO REGIONALE
EMILIA-ROMAGNA
Azienda Ospedaliero - Universitaria di Modena



Ospedale
di Sassuolo S.p.A.

Regolamento interaziendale oneri trasporti sanitari secondari

Pag. 1 di 19

DI.001

Rev. 1 del 04/07/2023

INDICE

MODIFICHE	4
SCOPO	4
CAMPO DI APPLICAZIONE	4
DEFINIZIONI	4
DOCUMENTI DI RIFERIMENTO	4
CONTENUTO	6
OBIETTIVO.....	6
PARTE GENERALE.....	6
PERTINENZA DEGLI ONERI ECONOMICI DEL TRASPORTO	7
1. TRASPORTO INTER-OSPEDALIERO (COMPRESI HOSPICE/OSCO/RTI/RTP).....	7
C.O.S.MO. - <i>Modalità Operative</i>	8
2. TRASPORTO PER DIMISSIONE DEL PAZIENTE.....	8
C.O.S.MO. - <i>Modalità Operative</i>	9
3. TRASPORTO DAL DOMICILIO O RSA PER ESECUZIONE DI ACCERTAMENTI PRESSO STRUTTURE SANITARIE PUBBLICHE O PRIVATE ACCREDITATE	10
C.O.S.MO. - <i>Modalità Operative</i>	11
4. TRASPORTI CON ONERI ECONOMICI A CARICO DEL CITTADINO	12
ALLEGATI	14
ALLEGATO A. PERCORSO PER RICHIESTA AMBULANZA IN PERSONE CON DIMISSIONE DA STRUTTURE SANITARIE AZIENDA USL, AOU E NUOVO OSPEDALE DI SASSUOLO	15
ALLEGATO B. MODULISTICA PER RICHIESTA DIMISSIONI CON COSTO A CARICO DEL PAZIENTE (GENERALMENTE FASCIA ORARIA NOTTURNA). PERCORSO DI RICHIESTA AMBULANZA IN PERSONE CON DIMISSIONE DA STRUTTURE SANITARIE AZIENDA USL, AOU E NUOVO OSPEDALE DI SASSUOLO	16
ALLEGATO C1. INFORMATIVA RIVOLTA ALL'UTENTE RELATIVA AI COSTI DEI TRASPORTI CHE SARÀ RESA DISPONIBILE PRESSO PRONTO SOCCORSO - REPARTI AUSL E OSPEDALE DI SASSUOLO	18
ALLEGATO C2. INFORMATIVA RIVOLTA ALL'UTENTE RELATIVA AI COSTI DEI TRASPORTI CHE SARÀ RESA DISPONIBILE PRESSO PRONTO SOCCORSO E REPARTI AOU.....	19



SERVIZIO SANITARIO REGIONALE
EMILIA-ROMAGNA
Azienda Unità Sanitaria Locale di Modena



SERVIZIO SANITARIO REGIONALE
EMILIA-ROMAGNA
Azienda Ospedaliero - Universitaria di Modena



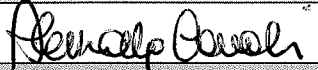







Ospedale
di Sassuolo S.p.A.

Regolamento interaziendale oneri trasporti sanitari secondari

Pag. 2 di 19

DI.001

Rev. 1 del 04/07/2023

Verifica	Approvazione	Emissione	Data di emissione 16/10/2023
Coordinamento Giuridico sull'accesso alle prestazioni <i>Dr.ssa Alessandra Canali</i> 	Direttore Amministrativo AUSL di Modena <i>Dr.ssa Sabrina Amerio</i>	Referente Qualità e Accreditamento Azienda USL Modena <i>Dr. Fabio Marani</i>	
Convenzioni e Trasporti Sanitari AUSL Modena <i>Dr.ssa Roberta Ronchetti</i> 			
Direttore Dipartimento Interaziendale Emergenza Urgenza <i>Dr. Geminiano Bandiera</i> 	Direttore Amministrativo AOU Modena <i>Dr. Lorenzo Broccoli</i> 	Responsabile Assicurazione Qualità AOU Modena <i>Dr.ssa Barbara Trevisani</i> 	
Direzione Amministrativa NOS S.p.a. <i>Annamaria Spallanzani</i> 	Direttore Amministrativo NOS S.p.a. <i>Dr. Gianluca Bagnoli</i> 	Responsabile Qualità e Accreditamento NOS S.p.a. <i>Dr. Riccardo Cavallini</i> 	

Regolamento interaziendale oneri trasporti sanitari secondari

Pag. 3 di 19

DI.001

Rev. 1 del 04/07/2023

COORDINATORE GRUPPO DI LAVORO: Dr.ssa Rosella Molinari

Gruppo di lavoro:

PROFESSIONISTA	RUOLO/U.O. DI APPARTENENZA
Geminiano Bandiera	Direttore Dipartimento Interaziendale Emergenza Urgenza
Luca Gelati	Direttore Assistenziale f.f. AUSL Modena
Fabio Mora	Responsabile Assistenziale – Dipartimento Interaziendale Emergenza Urgenza
Maria Giulia Coturri	Coordinatrice C.O.S. MO Dipartimento Interaziendale Emergenza Urgenza
Stefano Corni	Operatore C.O.S.MO Dipartimento Interaziendale Emergenza Urgenza
Rosella Molinari	Coordinamento e sviluppo processi trasversali - Rete Amministrativa Aziendale AUSL Modena
Roberta Ronchetti	Convenzioni e Trasporti Sanitari - Rete Amministrativa Aziendale AUSL Modena
Alessandra Canali	Coordinamento giuridico sull'accesso alle prestazioni - Rete Amministrativa Aziendale AUSL Modena
Claudia Longagnani	Coordinamento attività ospedale/territorio Modena - Rete Amministrativa Aziendale AUSL Modena
Giuliana Urbelli	Direttore Amministrativo Dipartimento Salute Mentale – AUSL Modena
Rocco Vergine	Coordinamento Assistenziale Salute Mentale di Comunità Servizi Territoriali di Modena – AUSL Modena
Paola Guiducci	Direzione Socio Sanitaria – AUSL Modena
Paola Capitani	Pronto Soccorso Ospedale di Sassuolo
Annamaria Spallanzani	Direzione Amministrativa Ospedale di Sassuolo
Monica Gualmini	Direttore Servizio Bilancio Azienda Ospedaliero Universitaria Policlinico di Modena
Elisa Barani	Coordinamento Assistenziale - AUSL Modena
Monia Spattini	Coordinamento Assistenziale – AUSL Modena
Fabio Gilioli	Direttore Dipartimento Medicina Interna e Riabilitazione – AUSL Modena
Giorgia Adani	Medico di Direzione Sanitaria, Ospedale di Sassuolo
Eugenio Farina	Servizio Unico Acquisti e Logistica (SUAL)



Regolamento interaziendale oneri trasporti sanitari secondari

Pag. 4 di 19

DI.001

Rev. 1 del 04/07/2023

MODIFICHE

Rev.	Data	Pagine modificate	Tipo/natura della modifica
0	02/09/2022		Prima emissione
1	04/07/2023		Revisione completa

SCOPO

Il documento ha l'obiettivo di individuare la pertinenza degli oneri economici dei trasporti cosiddetti secondari in modo da esporli chiaramente nei confronti sia del cittadino sia dei partner che collaborano con le Aziende Sanitarie nell'esecuzione dei trasporti stessi.

CAMPO DI APPLICAZIONE

Trasporti secondari organizzati dalla Centrale Operativa Trasporti Secondari Modena (C.O.S.MO) su richiesta di Azienda AUSL di Modena, Azienda Ospedaliero Universitaria Policlinico di Modena e Ospedale di Sassuolo.

DEFINIZIONI

Aziende Sanitarie o Azienda Sanitaria/Ospedaliera	Azienda AUSL di Modena, Azienda Ospedaliero Universitaria Policlinico di Modena e Ospedale di Sassuolo
AOU	Azienda Ospedaliero Universitaria Policlinico di Modena
C.O.S.MO.	Centrale Operativa trasporti Secondari MODena
COT	Centrale Operativa Territoriale (vedi DM 77)
DSM	Dipartimento di Salute Mentale
O.S.CO	Ospedale di Comunità (vedi DM 77)
RSA	Residenza Sanitaria Assistenziale
RTI	Residenze a Trattamento Intensivo (DSM)
RTP	Residenza a Trattamento Protratto (DSM)
Percorso CRAPSOS	Percorso assistenziale protetto da CRA (Casa Residenza Anziani) a PS (Pronto Soccorso) Ospedalieri NON in Emergenza-Urgenza

DOCUMENTI DI RIFERIMENTO

- Delibera di Giunta regionale n. 1129/2019 "Piano di miglioramento dell'accesso in emergenza-urgenza sanitaria. Approvazione di linee di indirizzo alle Aziende Sanitarie";
- Delibera di Giunta regionale n. 2230/2016 "Definizione e linee guida in materia di accompagnamento sociale";
- DGR 273/2016 "Approvazione sistema remunerazione dei servizi socio-sanitari accreditati provvisoriamente o definitivamente";
- Nota regionale Prot. n. 29303 del 6.8.2004 "Trasporti sanitari per pazienti oncologici sottoposti a radioterapia";



SERVIZIO SANITARIO REGIONALE
EMILIA-ROMAGNA
Azienda Unità Sanitaria Locale di Modena



SERVIZIO SANITARIO REGIONALE
EMILIA-ROMAGNA
Azienda Ospedaliero - Universitaria di Modena



Ospedale
di Sassuolo S.p.A.

Regolamento interaziendale oneri trasporti sanitari secondari

Pag. 5 di 19

DI.001

Rev. 1 del 04/07/2023

- DGR 1378/1999 "Direttiva per l'integrazione di prestazioni sociali e sanitarie ed a rilievo sanitario a favore di anziani non autosufficienti assistiti nei servizi integrati socio-sanitari di cui all'art. 20 della legge regionale n. 5/9";
- D.P.R. 27 Marzo 1992, art. 11;
- DS.PO.038 "Percorso Crapsos";
- ET.IO.010 "Centrale Operativa Trasporti Secondari Modena (C.O.S.MO) – Gestione Trasporti InterOspedalieri";
- DG.DO.028 "Percorsi e modalità di rimborso delle spese sostenute dai pazienti dializzati"



Regolamento interaziendale oneri trasporti sanitari secondari

Pag. 6 di 19

DI.001

Rev. 1 del 04/07/2023

CONTENUTO

Obiettivo

Il presente regolamento intende definire per l'Azienda AUSL di Modena, l'Azienda Ospedaliero Universitaria Policlinico di Modena (AOU) e l'Ospedale di Sassuolo (da ora Aziende Sanitarie o Azienda Sanitaria/Ospedaliera) le ricadute degli oneri economici per i **trasporti sanitari cosiddetti secondari**, ovvero di trasporti di persone/provette di laboratorio/sangue **che non abbiano nella loro programmazione carattere di emergenza/urgenza**, tra strutture sanitarie pubbliche o riguardanti lo svolgimento di prestazioni sanitarie/consulenze o dimissioni organizzati e gestiti, per le casistiche economicamente a carico delle Aziende Sanitarie, attraverso la Centrale Operativa trasporti Secondari MODena (C.O.S.MO.).

L'obiettivo è individuare la pertinenza degli oneri economici dei suddetti trasporti in modo da esporli chiaramente nei confronti sia del cittadino sia dei partner che collaborano con le Aziende Sanitarie nell'esecuzione dei trasporti stessi.

Parte generale

L'organizzazione dei trasporti secondari con oneri economici a carico delle Aziende Sanitarie/Ospedaliera oggetto del presente documento è posta a carico di C.O.S.MO e le indicazioni relative all'attivazione dei trasporti sono contenute nelle specifiche procedure definite dalla Centrale.

Le Aziende Sanitarie si assumono in carico gli oneri economici dei trasporti gestiti tramite C.O.S.MO., **non riconoscono rimborsi** per trasporti autonomamente organizzati dal cittadino, dai familiari e/o effettuati con mezzi propri o nel caso il trasporto sia stato effettuato con l'utilizzo di Associazioni/Ditte che non abbiano rapporto di convenzione con le Aziende Sanitarie e/o comunque **attivati al di fuori dei percorsi previsti da C.O.S.MO.**, a meno che questi trasporti non siano stati preventivamente autorizzati.

Le specifiche relative al trasporto dei pazienti dializzati, compresi gli oneri economici a carico o non a carico dell'Ausl, sono contenute nella procedura DG.DO.028 "Percorsi e modalità di rimborso delle spese sostenute dai pazienti dializzati".

Per i trasporti con oneri a proprio carico il cittadino o i suoi familiari possono rivolgersi a qualsiasi associazione o ditta privata oppure utilizzare un mezzo proprio sempre nel rispetto dei tempi di dimissione/ammissione indicati dalla Struttura Sanitaria.

Il rapporto contrattuale ed economico con l'associazione/ditta deve essere gestito al di fuori delle Strutture Sanitarie. Le tariffe sono indicate dall'associazione/ditta che esegue il trasporto.

Su richiesta del paziente, il personale dell'Azienda Sanitaria/Ospedaliera può fornire l'elenco delle associazioni/ditte convenzionate con l'Azienda.

Per le dimissioni dagli Ospedali AOU e dall'OS.CO. (Ospedale di Comunità) di Castelfranco Emilia, su richiesta del paziente il reparto della struttura sanitaria può far organizzare il trasporto con mezzi delle Associazioni convenzionate secondo le modalità definite.

Al di fuori delle fattispecie di cui sopra non è consentito agli operatori delle strutture sanitarie procurare o suggerire Ditte/Associazioni al paziente e/o ai familiari.

 SERVIZIO SANITARIO REGIONALE EMILIA-ROMAGNA Azienda Unità Sanitaria Locale di Modena	 SERVIZIO SANITARIO REGIONALE EMILIA-ROMAGNA Azienda Ospedaliero - Universitaria di Modena	 Ospedale di Sassuolo S.p.A.
Regolamento interaziendale oneri trasporti sanitari secondari		
Pag. 7 di 19	DI.001	Rev. 1 del 04/07/2023

PERTINENZA DEGLI ONERI ECONOMICI DEL TRASPORTO

1. *Trasporto inter-ospedaliero (compresi Hospice/OSCO/RTI/RTP)*

Per trasporto inter-ospedaliero si intende il trasporto di:

- a) **paziente ricoverato** in regime ordinario e in day hospital in **strutture ospedaliere pubbliche afferenti ad AUSL, AOU o Ospedale di Sassuolo**, ubicate sul territorio provinciale, **compresi i pazienti presenti presso gli Hospice/OSCO/RTI (Residenze a Trattamento Intensivo) o RTP (Residenza a Trattamento Protratto) del Dipartimento di Salute Mentale** ubicate in ambito provinciale **per trasferimento** verso strutture sanitarie pubbliche o private accreditate, anche extra provinciali al fine di ricovero, day hospital o per lo svolgimento di prestazioni diagnostiche, terapeutiche e/o consulenze;
- b) **paziente già in carico ad un Pronto Soccorso del territorio provinciale** e che necessita di un trasferimento verso strutture sanitarie pubbliche o private accreditate compresi gli Hospice/OSCO/RTI e RTP, anche extra provinciali al fine di ricovero, day hospital o per lo svolgimento di prestazioni diagnostiche, terapeutiche e/o consulenze;
- c) è considerato trasporto inter-ospedaliero anche quello di paziente **in regime di trattamento sanitario obbligatorio (T.S.O.)** che, per mancanza di posto letto nelle strutture aziendali, viene inviato in struttura extra provinciale.

L'onere economico del trasporto inter-ospedaliero è a carico dell'Azienda Sanitaria/Ospedaliera richiedente il trasporto alla Centrale COSMO ossia che lo dispone: Azienda USL di Modena, Azienda Ospedaliero Universitaria di Modena, Ospedale di Sassuolo ognuna per i trasporti per i quali dispone il trasferimento, relativo a paziente ricoverato o in carico presso le proprie strutture.

I trasporti i cui oneri sono a carico dell'Azienda sanitaria/Ospedaliera richiedente devono essere disposti dal medico di reparto delle Aziende Sanitarie (responsabilità legale), anche per mezzo del coordinatore infermieristico o dell'infermiere referente, dove è ricoverato o è in carico il paziente (responsabilità organizzativa).

Non sono a carico delle Aziende Sanitarie i cosiddetti **back transport, ovvero il ritorno** alle strutture sanitarie delle Aziende Sanitarie della Provincia di Modena, di pazienti trasferiti da mezzi dell'Azienda sanitaria/Ospedaliera in strutture sanitarie pubbliche, accreditate o private extra-provinciali o extra-regionali e ricoverati nelle stesse; i trasporti dalle strutture sanitarie pubbliche, accreditate o private extra-provinciali o extra-regionali alle Aziende Sanitarie della Provincia di Modena dovranno essere disposti e in carico, anche al punto di vista degli oneri economici, alla struttura ove è ricoverato il paziente.

Quando il trasporto interospedaliero non è disposto dall'Azienda sanitaria/Ospedaliera ove ricoverato o in carico, ovvero è richiesto dal paziente o dai familiari, l'onere economico del trasporto resta a carico del cittadino, indipendentemente dal fatto che sia residente o meno in ambito provinciale o che lo stesso non sia deambulante o non trasportabile con mezzi ordinari, in quanto derivante da scelta personale (a titolo di esempio non esaustivo rientrano in questa casistica le richieste trasferimento in reparto di Ospedale più vicino alla residenza del paziente o dei familiari).



Regolamento interaziendale oneri trasporti sanitari secondari

Pag. 8 di 19

DI.001

Rev. 1 del 04/07/2023

C.O.S.MO. - Modalità Operative

Le modalità operative per richiedere il trasporto sono contenute nelle specifiche procedure condivise con le U.O./Servizi/ Hospice/OSCO/RTI/RTP ed in particolare:

- ET.IO.010 "Centrale Operativa Trasporti Secondari Modena (C.O.S.MO) – Gestione Trasporti InterOspedalieri"

Come indicato nella ET.IO.010 l'attivazione di Cosmo avviene attraverso la compilazione del "modulo Prenotazioni Web" del programma ENG Trasporti Ordinari oppure contattando il numero telefonico dedicato (*interno da AUSL 37201 / da Policlinico 15-37201 / urbano 059-51.37201*)

Nel caso di richiesta di trasporto fuori provincia/fuori regione, con oneri a carico delle Aziende Sanitarie, C.O.S.MO dovrà ricevere, per l'attivazione del trasporto, il modulo "Autorizzazione per trasporto sanitario fuori provincia/fuori regione" allegato alla procedura ET.IO.010 "Centrale Operativa Trasporti Secondari Modena (C.O.S.MO) – Gestione Trasporti InterOspedalieri.

2. Trasporto per dimissione del paziente

Per trasporto per dimissione si intende il trasporto effettuato da strutture sanitarie pubbliche compresi Hospice/OSCO/RTI e RTP, situate in ambito provinciale, **verso il domicilio del paziente o verso strutture socio sanitarie.**

Sono a carico dell'Azienda Sanitaria/Ospedaliera che dimette gli oneri economici dei trasporti relativi a:

1. Paziente complesso, **residente nel territorio della AUSL di Modena, non deambulante e non trasportabile con mezzi ordinari**,
 - a. in dimissione su **posti in convenzione** in Strutture Socio Sanitarie Residenziali ubicate in ambito provinciale o con contratti/progetti con Ausl MO;
 - b. se già in carico all'assistenza infermieristica domiciliare dell'AUSL di Modena in un percorso di continuità assistenziale domiciliare integrata ad alta intensità assistenziale di 3 livello (ad esempio situazioni in cui sono previste al domicilio prestazioni assistenziali complesse ossia infusioni farmaci, nutrizione parenterale, gestione CVC, SNG, PEG, ventilatore, etc...) e segnalati dalla Centrale Operativa Territoriale (COT) per dimissione protetta verso il domicilio*;
2. Paziente, residente nel territorio della AUSL di Modena, in carico al Dipartimento di Salute Mentale, **non trasportabile con mezzi ordinari**, che necessita di trasferimento da strutture ospedaliere o da RTI o RTP dell'Ausl di Modena a strutture residenziali in ambito provinciale su posti in convenzione.

La condizione di non deambulabilità e non trasportabilità con mezzi ordinari deve essere certificata dal medico di reparto o dal responsabile dell'equipe che ha in carico il paziente e/o che richiede il trasporto e deve risultare nella documentazione clinica del paziente.

Non possono essere posti a carico delle Aziende Sanitarie gli oneri economici dei trasporti per dimissioni ordinarie da reparto o da Pronto Soccorso verso il domicilio del paziente, anche se riferiti a pazienti non deambulanti ma **non rientranti nelle categorie sopradescritte.**

L'onere economico del trasporto in dimissione è a carico dell'Azienda Sanitaria/Ospedaliera richiedente il trasporto alla Centrale COSMO ossia che lo dispone SOLO per le casistiche sopraindicate.

 SERVIZIO SANITARIO REGIONALE EMILIA-ROMAGNA Azienda Unità Sanitaria Locale di Modena	 SERVIZIO SANITARIO REGIONALE EMILIA-ROMAGNA Azienda Ospedaliero - Universitaria di Modena	 Ospedale di Sassuolo S.p.A.
Regolamento interaziendale oneri trasporti sanitari secondari		
Pag. 9 di 19	DI.001	Rev. 1 del 04/07/2023

Per tutti i trasporti con oneri a carico del cittadino quest'ultimo può rivolgersi a qualsiasi Associazione o Ditta privata o utilizzare un mezzo proprio o da lui attivato. L'eventuale rapporto contrattuale ed economico con l'Associazione o la Ditta dovrà essere gestito al di fuori della struttura sanitaria.

Per i pazienti ricoverati nei reparti che afferiscono **all'Azienda USL** (ad eccezione dell'Osco di Castelfranco Emilia) viene messo a disposizione del cittadino l'elenco delle Associazioni di volontariato/Ditte con le quali l'Azienda intrattiene rapporti di convenzione.

Per i pazienti ricoverati nei reparti **dell'Azienda Ospedaliera Universitaria Policlinico di Modena, dell'Ospedale di Baggiovara e dell'OSCO di Castelfranco Emilia** è il reparto che organizza la dimissione utilizzando le Associazioni di volontariato/Ditte con le quali intrattiene rapporti di convenzione.

Nel caso di dimissioni da Pronto Soccorso/Reparti delle Aziende Sanitarie di paziente che non rientra nelle casistiche sopra indicate, effettuate per limitarne il sovraffollamento, come previsto dalla DGR n. 1129/2019, gli oneri economici, relativi a tali trasporti verso il domicilio, sono a carico del paziente stesso, anche se non deambulante. Se il trasporto viene effettuato con mezzi aziendali il cittadino sarà informato preventivamente della tariffa prevista o potrà organizzare autonomamente il trasporto.

Se a seguito di verifica l'onere economico del trasporto non risultasse rientrare nelle casistiche a carico delle Aziende Sanitarie si provvederà a chiedere rimborso al cittadino.

Per i trasporti in dimissione effettuati nei confronti di **pazienti NON residenti** nel territorio provinciale verso il domicilio del paziente o verso strutture socio sanitarie o residenze territoriali del DSM a gestione diretta Ausl, ubicate in ambito provinciale, l'Azienda Sanitaria/Ospedaliera che dimette porrà gli oneri economici del trasporto a carico dall'AUSL di residenza.

Per procedere alla fatturazione del trasporto all'Ausl di residenza gli uffici amministrativi devono ricevere da COSMO i dati relativi al trasporto.

In assenza di autorizzazione da parte dell'Ausl di residenza gli oneri del trasporto restano a carico del cittadino, di questo il cittadino deve essere informato prima dell'effettuazione del trasporto.

C.O.S.MO. - Modalità Operative

In Allegato A è schematizzato il Percorso per la richiesta di ambulanza per persone con dimissione da Strutture Sanitarie Azienda USL, AOU e Nuovo Ospedale di Sassuolo.

L'organizzazione di trasporti effettuati in coerenza a quanto previsto dalla DGR n. 1129/2019, per limitarne il sovraffollamento, sarà richiesta a COSMO utilizzando l'Allegato B "Richiesta di trasporto con costo a carico del paziente".

E' stata predisposta apposita informativa rivolta all'utente che sarà resa disponibile presso Pronto Soccorso e reparti:

- dell'Azienda USL e Ospedale di Sassuolo (Allegato C1);
- dell'Azienda Ospedaliero Universitaria di Modena (Allegato C2).

Le modalità operative per richiedere il trasporto sono contenute nella specifica procedura:

- ET.IO.010 "Centrale Operativa Trasporti Secondari Modena (C.O.S.MO) – Gestione Trasporti InterOspedalieri"



Regolamento interaziendale oneri trasporti sanitari secondari

Pag. 10 di 19

DI.001

Rev. 1 del 04/07/2023

Come indicato nella ET.IO.010 l'attivazione di Cosmo avviene attraverso la compilazione del "modulo Prenotazioni Web" del programma ENG Trasporti Ordinari oppure contattando il numero telefonico dedicato (*interno da AUSL 37201 / da Policlinico 15-37201 / urbano 059-51.37201*)

Nel caso di richiesta di trasporto fuori provincia/fuori regione, con oneri a carico delle Aziende Sanitarie, C.O.S.MO dovrà ricevere, per l'attivazione del trasporto, il modulo "Autorizzazione per trasporto sanitario fuori provincia/fuori regione" allegato alla procedura ET.IO.010 "Centrale Operativa Trasporti Secondari Modena (C.O.S.MO) – Gestione Trasporti InterOspedalieri.

In assenza di specifica normativa nazionale e regionale, la presa in carico sia dal punto di vista organizzativo sia rispetto agli oneri economici delle dimissioni in carico all'assistenza infermieristica domiciliare/COT è subordinata alle risorse disponibili e potrà essere sospesa, previa comunicazione, in caso di criticità organizzativa.

3. Trasporto dal domicilio o RSA per esecuzione di accertamenti presso strutture sanitarie pubbliche o private accreditate

Pur in assenza di normativa regionale o nazionale, **per supportare le situazioni più complesse** gestite presso il domicilio l'Azienda Ausl prende sperimentalmente in carico l'organizzazione e gli oneri del trasporto dell'assistito **non oncologico** (i trasporti per il paziente oncologico sono specificati di seguito), **non deambulante e non trasportabile con mezzi ordinari**, residente in ambito provinciale, in carico all'assistenza infermieristica domiciliare di terzo livello dell'AUSL di Modena **verso** strutture sanitarie pubbliche o private accreditate in ambito provinciale e **ritorno** al domicilio, per l'esecuzione di **prestazioni sanitarie non eseguibili al domicilio e che siano state disposte nel percorso assistenziale dall'equipe che ha in carico il paziente.**

Tali trasporti non devono avere caratteristiche di emergenza-urgenza, devono essere programmabili con almeno 24 ore di anticipo e non devono essere oggetto di contributo o rimborso da parte di Associazioni o altri Enti.

L'onere economico e l'organizzazione del trasporto relativo all'esecuzione di prestazioni sanitarie NON disposte dall'equipe nel percorso di assistenza domiciliare o per i cittadini non rientranti nelle categorie previste sono a carico degli stessi.

Per pazienti in carico all'assistenza infermieristica domiciliare dell'AUSL di Modena ma residenti al di fuori dell'ambito provinciale l'onere economico del trasporto deve essere posto a carico all'Ausl di residenza nei confronti della quale si procederà alla comunicazione del trasporto da effettuare e quindi alla fatturazione del trasporto effettuato.

Per procedere alla comunicazione e alla fatturazione del trasporto gli uffici amministrativi devono ricevere da COSMO i dati relativi al trasporto.

In assenza di autorizzazione da parte dell'Ausl di residenza gli oneri del trasporto restano a carico del cittadino, di questo il cittadino deve essere informato prima dell'effettuazione del trasporto.

Rispetto ai **pazienti oncologici** sono posti a carico dell'Azienda USL gli oneri di trasporto sanitario per i pazienti residenti nel territorio della AUSL di Modena, **in trattamento presso le strutture sanitarie** AUSL, AOU e Ospedale di Sassuolo che devono sottoporsi a trattamenti radioterapici o chemioterapici o comunque essenziali **temporaneamente non disponibili in ambito provinciale** e che **non possono recarsi autonomamente** presso la struttura sanitaria designata in relazione alle condizioni fisiche legate alla gravità e severità della patologia. Il trasporto deve essere richiesto dal medico specialista che ha in carico il paziente (nota della Direzione Sanità e Politiche

 SERVIZIO SANITARIO REGIONALE EMILIA-ROMAGNA Azienda Unità Sanitaria Locale di Modena	 SERVIZIO SANITARIO REGIONALE EMILIA-ROMAGNA Azienda Ospedaliero - Universitaria di Modena	 Ospedale di Sassuolo S.p.A.
Regolamento interaziendale oneri trasporti sanitari secondari		
Pag. 11 di 19	DI.001	Rev. 1 del 04/07/2023

sociali della Regione Emilia Romagna prot. n. 29303 del 6 agosto 2004). Restano a carico del paziente i trasporti per l'esecuzione di terapie derivanti da scelte personali dei pazienti o dei loro familiari o oggetto già di contributo o rimborso da parte di Associazioni o altri Enti.

Sono a carico dell'Azienda USL gli oneri relativi al trasporto dell'assistito che rientra nel **percorso CRAPSOS** ovvero il trasporto di andata e ritorno, su indicazione del Medico Curante delle **Strutture Socio Sanitarie Residenziali**, nel Pronto Soccorso (PS) o Punto di Primo Intervento territoriale (PPIT) più vicino, in assenza di evidenti condizioni di emergenza, per eseguire in tempi brevi più esami strumentali e/o consulenze specialistiche o ricoveri (per i casi ad esempio di persistenza di stato febbrile già indagato presso la struttura, epatopatia cronica scompensata resistente alla terapia praticata presso la struttura, insufficienza renale ingravescente refrattaria alla terapia, etc...). Le specifiche del percorso CRAPSOS, comprese le modalità di attivazione dei trasporti, sono contenute nella procedura "DS.PO.038 – Percorso CRAPSOS".

Sono altresì a carico dell'Azienda USL **gli oneri di trasporto per ricovero ordinario** del paziente, residente nel territorio dell'Ausl di Modena, ospite su posti accreditati di **Strutture Socio Sanitarie Residenziali** della provincia, **non deambulante e non trasportabile con mezzi**, su indicazione del Medico Curante della **Struttura Socio Sanitaria Residenziale**, come previsto dalla DGR 273/2016.

Sono invece a carico delle strutture residenziali in cui si trova il paziente, come disposto dalla DGR n. 514/2009, i trasporti da **strutture socio sanitarie in ambito provinciali anche su posti accreditati** di anziani non autosufficienti, compresi quelli non deambolanti o non trasportabili con mezzi ordinari, per l'effettuazione di visite specialistiche, visite presso la commissione invalidi civili, consulenze, DH, esami strumentali ed ogni altro intervento sanitario che non richieda ricovero ordinario.

Potrà essere valutata da Cosmo la fattibilità di trasporto non ricompreso nelle casistiche sopraindicate, eventualmente con oneri a carico dell'utente, per situazioni eccezionali e non ripetibili.

Potrà essere recuperato dal cittadino, l'onere economico del trasporto effettuato con mezzi aziendali o a gestione aziendale, coordinati dalla Centrale COSMO, il quale risultasse ai controlli non rientrare tra quelli previsti in carico dell'Azienda Sanitaria/Ospedaliera.

C.O.S.MO. - Modalità Operative

I trasporti con oneri a carico Ausl per pazienti non oncologici **NON DEAMBOLANTI E NON TRASPORTABILI CON MEZZI ORDINARI**, in carico all'assistenza infermieristica domiciliare di terzo livello per i quali sono in corso prestazioni assistenziali complesse (a titolo di esempio non esaustivo: gestione CVC, SNG, PEG, ventilatore, etc...) e per i pazienti oncologici che devono sottoporsi a trattamenti radioterapici o chemioterapici o comunque essenziali non disponibili in ambito provinciale **possono essere richiesti a COSMO telefonicamente con almeno 24 ore di anticipo a COSMO**; nel caso il trasporto sia organizzato da Cosmo ma gli oneri economici siano a carico dell'utente è necessario inviare i dati relativi al trasporto tramite FAX/MAIL 059 3963545 / dimissioni.cosmo@ausl.mo.it.

Le modalità operative per richiedere il trasporto sono contenute nella specifica procedura:

- ET.IO.010 "Centrale Operativa Trasporti Secondari Modena (C.O.S.MO) – Gestione Trasporti InterOspedalieri"



Regolamento interaziendale oneri trasporti sanitari secondari

Pag. 12 di 19

DI.001

Rev. 1 del 04/07/2023

Come indicato nella ET.IO.010 l'attivazione di Cosmo avviene attraverso il numero telefonico dedicato *interno da AUSL 37201 / interno da Policlinico 15-37201 / urbano 059-51.37201*

La presa in carico sia dal punto di vista organizzativo (tramite C.O.S.MO.) sia rispetto agli oneri economici delle dimissioni in carico all'assistenza infermieristica domiciliare di terzo livello è subordinata alle risorse disponibili e potrà essere sospesa, previa comunicazione, in caso di criticità organizzativa o al raggiungimento del budget di spesa previsto.

4. Trasporti con oneri economici a carico del cittadino

Sono a carico del cittadino, anche non autosufficiente o non deambulante o non trasportabile con mezzi ordinari e anche se in carico all'assistenza infermieristica domiciliare o presente in strutture sanitarie o sociosanitarie, gli oneri economici relativi ai trasporti per l'esecuzione di prestazioni sanitarie che non rientrano nei livelli essenziali di assistenza (LEA) garantiti dal Servizio Sanitario Nazionale come, a titolo di esempio non esaustivo:

- Visite per il riconoscimento dell'invalidità civile;
- Visite per accertamenti INAIL;
- Visite medico-legali;
- Visite specialistiche e prestazioni ambulatoriali presso strutture non accreditate;
- Visite o prestazioni in regime di libero professionale;

Gli oneri economici e l'organizzazione di trasporti interdomiciliari nonché i trasporti richiesti in ragione di difficoltà logistiche o per la presenza di barriere architettoniche sono a carico del cittadino, anche non autosufficiente o non deambulante o non trasportabile con mezzi ordinari.



Regolamento interaziendale oneri trasporti sanitari secondari

Pag. 13 di 19

DI.001

Rev. 1 del 04/07/2023

Tabella riassuntiva

TRASPORTI con oneri economici a carico Azienda Sanitaria /Ospedaliera	TRASPORTI con oneri economici a carico del cittadino ovvero NON a carico dell'Azienda Sanitaria/Ospedaliera
<p>Trasporti Interospedalieri a) trasporti di pazienti ricoverati o in regime di day hospital in strutture ospedaliere pubbliche afferenti all'Ausl, all'Aosp e all' Ospedale di Sassuolo, compresi Hospice/ Osco/RTI e RTP del DSM per trasferimento tra le medesime strutture o per trasferimento verso strutture sanitarie pubbliche o accreditate b) pazienti già in carico al Pronto Soccorso del territorio per trasferimento verso strutture sanitarie pubbliche o accreditate, compresi Hospice/Osco/RTI e RTP del DSM anche extra provinciali. c) trasporti di pazienti in TSO anche verso strutture extra provinciali per mancanza posti letto in strutture aziendali</p>	<p>Tutti i trasporti per trasferimenti richiesti dal paziente o dai familiari, indipendentemente dal fatto che il paziente sia residente o meno in ambito provinciale o che lo stesso non sia deambulante</p>
<p>Trasporti per dimissione dei pazienti residenti e assistiti in ambito provinciale non deambulant e non trasportabili con mezzi ordinari: a) Dimissione verso posti in convenzione in strutture socio sanitarie del territorio provinciale; b) Dimissione verso il domicilio dei pazienti in carico all'assistenza infermieristica domiciliare di terzo livello dell'AUSL di Modena e segnalati alla COT per dimissione protetta verso il domicilio; c) Dimissione di paziente in carico al Dipartimento di Salute Mentale (DSM), che necessita di trasferimento su posti in convenzione di strutture residenziali in ambito provinciale.</p>	<p>Trasporti per ricovero ordinario/dimissioni, consulenze, prestazioni specialistiche, diagnostiche terapeutiche ecc. di pazienti ospiti, su posti non accreditati, di strutture socio sanitarie residenziali del territorio provinciale.</p>
<p>Trasporti per l'esecuzione di accertamenti presso strutture delle Aziende sanitarie compreso ricovero programmato o day hospital di pazienti residenti e assistiti in ambito provinciale non deambulant e non trasportabili con mezzi ordinari a) Trasporti A/R di pazienti in carico all'assistenza infermieristica domiciliare di terzo livello dell'AUSL di Modena verso strutture sanitarie pubbliche e accreditate in ambito provinciale b) trasporti A/R di pazienti rientranti nel percorso CRAPSOS/ AFFIDO AOU-CRA verso strutture sanitarie pubbliche e accreditate in ambito provinciale</p>	
<p>Trasporti per ricovero ordinario (programmato) Trasporti A/R di pazienti ospiti su posti in convenzione di Strutture Socio Sanitarie Residenziali della provincia per ricovero ordinario presso strutture pubbliche/accreditate</p>	<p>Restano a carico delle strutture socio sanitarie gli oneri dei trasporti di pazienti, anche su posti accreditati, che devono effettuare visite specialistiche, visite presso le commissioni invalidi civili, consulenze, DH, esami e ogni altro intervento che non richieda ricovero ordinario.</p>
<p>Trasporti per pazienti oncologici, residenti e assistiti in ambito provinciale, non trasportabili autonomamente, che devono sottoporsi a trattamenti radioterapici o chemioterapici non disponibili in ambito provinciale</p>	



SERVIZIO SANITARIO REGIONALE
EMILIA-ROMAGNA
Azienda Unità Sanitaria Locale di Modena



SERVIZIO SANITARIO REGIONALE
EMILIA-ROMAGNA
Azienda Ospedaliero - Universitaria di Modena



Ospedale
di Sassuolo s.p.a.

Regolamento interaziendale oneri trasporti sanitari secondari

Pag. 14 di 19

DI.001

Rev. 1 del 04/07/2023

ALLEGATI

Allegato A	Percorso per richiesta ambulanza in Persone con dimissione da Strutture Sanitarie Azienda USL, AOU e Nuovo Ospedale di Sassuolo
Allegato B	Modulistica per richiesta dimissioni con costo a carico del paziente (generalmente fascia oraria notturna). Percorso di richiesta ambulanza in persone con dimissione da Strutture Sanitarie Azienda USL, AOU e Nuovo Ospedale di Sassuolo
Allegato C1	Informativa rivolta all'utente relativa ai costi dei trasporti che sarà resa disponibile presso Pronto Soccorso - reparti AUSL e Ospedale di Sassuolo
Allegato C2	Informativa rivolta all'utente relativa ai costi dei trasporti che sarà resa disponibile presso Pronto Soccorso e reparti AOU

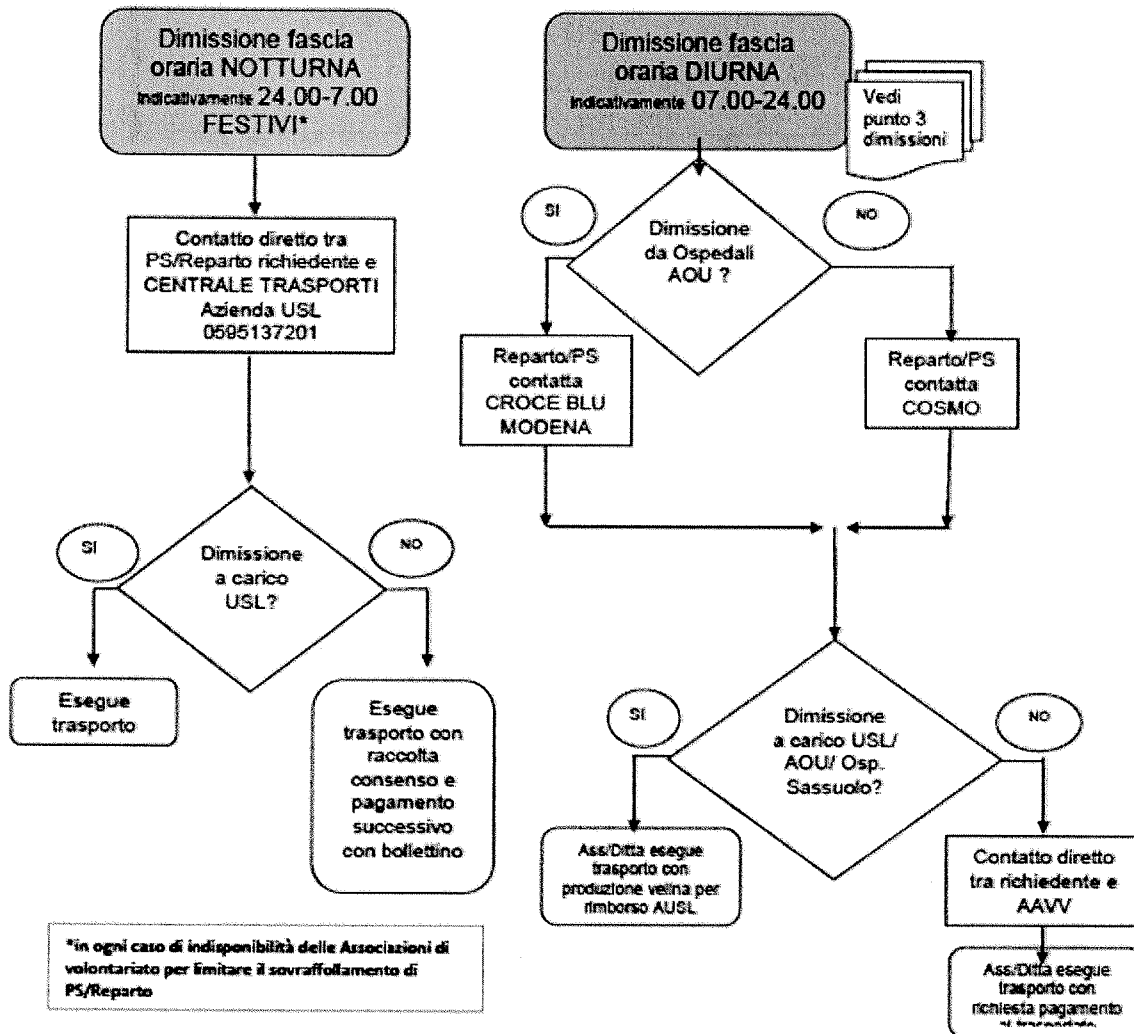
Regolamento interaziendale oneri trasporti sanitari secondari

Pag. 15 di 19

DI.001

Rev. 1 del 04/07/2023

Allegato A. Percorso per richiesta ambulanza in Persone con dimissione da Strutture Sanitarie Azienda USL, AOU e Nuovo Ospedale di Sassuolo



Allegato B. Modulistica per richiesta dimissioni con costo a carico del paziente (generalmente fascia oraria notturna). Percorso di richiesta ambulanza in persone con dimissione da Strutture Sanitarie Azienda USL, AOU e Nuovo Ospedale di Sassuolo

SERVIZIO SANITARIO REGIONALE
EMILIA-ROMAGNA
Azienda Unità Sanitarie Locali di Modena

SERVIZIO SANITARIO REGIONALE
EMILIA-ROMAGNA
Azienda Ospedaliero - Università di Modena



Mod_DAT1/v1_07-2022

Richiesta di trasporto con costo a carico del paziente

DA COMPILARE A CURA DEL PAZIENTE

Io sottoscritto/a

(nome) | (cognome)

nato/a il | a

Telefono (fisso o cellulare) | e-mail

DICHIARO DI ESSERE

barrare UNA casella e scrivere le informazioni richieste

- il diretto interessato
 il genitore (con la potestà legale)

del minore (nome) | (cognome)

nato/a il | a | Prov.

- il tutore il curatore l'amministratore di sostegno

di (nome) | (cognome)

nato/a il | a | Prov.

DICHIARO INOLTRE

- di essere stato informato della possibilità di rivolgermi a qualsiasi Ditta/Ente di mia scelta per il trasporto o di poterlo effettuare con mezzi propri

CHIEDO

scrivere le informazioni richieste

- all'Azienda USL di organizzare il trasporto al seguente indirizzo:

Via | n.

Comune | Prov.

al piano (specificare il piano) | presenza dell'ascensore sì no

MI IMPEGNO

- a pagare il costo del trasporto

SONO CONSAPEVOLE CHE

le false dichiarazioni, la falsità negli atti e l'uso di atti falsi sono puniti dal codice penale e dalle leggi speciali in materia (D.P.R. 445/2000 T.U. sulla documentazione amministrativa). L'Azienda USL effettua controlli a campione sulla veridicità delle dichiarazioni sostitutive, come previsto dalla legge.

data | firma (per esteso e leggibile)

TRATTAMENTO DEI DATI PERSONALI - INFORMAZIONI REGOLAMENTO (UE) 2016/679

Per avere informazioni sul trattamento e sulla tutela dei suoi dati personali, può leggere la pagina internet all'indirizzo www.ausl.mo.it/informativaprivacy

INFORMAZIONI IMPORTANTI

La documentazione per il pagamento sarà inviata all'indirizzo di posta elettronica indicato in questo modulo

DA COMPILARE A CURA DEL PERSONALE SANITARIO

INFORMAZIONI PER IL TRASPORTO ASSISTITO

barrare le caselle di interesse e scrivere le informazioni richieste

Il paziente

si trova presso il Pronto Soccorso altra Unità Operativa (specificare)

dell'Ospedale di (specificare)

pesa (specificare il peso in kg)

cammina in autonomia

cammina con ausili

necessita di sedia a rotelle

necessita di barella

necessita di ossigeno

data | firma dell'operatore sanitario (per esteso e leggibile)

Allegato C1. Informativa rivolta all'utente relativa ai costi dei trasporti che sarà resa disponibile presso Pronto Soccorso - reparti AUSL e Ospedale di Sassuolo

Pazienti in dimissione: informazioni su trasporti

TRASPORTI CON ORGANIZZAZIONE E COSTO A CARICO DELL'AZIENDA SANITARIA



A seguito di dimissione dal Pronto Soccorso, da altri reparti ospedalieri o da strutture residenziali del Dipartimento di Salute Mentale, è garantita l'organizzazione del trasporto a cura dell'Azienda sanitaria e con costi a carico dell'Azienda stessa solo per i pazienti residenti nel territorio della provincia di Modena che si trovano in una di queste condizioni:

- ▶ pazienti con impossibilità di camminare e di essere trasportati con mezzi ordinari
 - ✓ in dimissione su posti in convenzione in Strutture Socio-Sanitarie Residenziali dell'ambito provinciale
 - ✓ già in carico all'Assistenza Infermieristica Domiciliare dell'Azienda USL di Modena in un percorso di terzo livello ad alta intensità assistenziale e segnalati dalla Centrale Operativa Territoriale (COT), in dimissione verso il domicilio
- ▶ pazienti in carico al Dipartimento di Salute Mentale, non trasportabili con mezzi ordinari, che necessitano di essere trasferiti su posti in convenzione in strutture residenziali dell'ambito provinciale.

In questi casi, al momento della dimissione, il personale della struttura sanitaria organizza il trasporto e non ci sono costi a carico del paziente.

TRASPORTI CON ORGANIZZAZIONE E COSTO A CARICO DEL PAZIENTE

L'organizzazione e il costo del trasporto per i pazienti che non rientrano nelle condizioni indicate sopra sono a loro carico, anche se impossibilitati a camminare.

Per il trasporto è possibile utilizzare un mezzo proprio oppure rivolgersi a qualsiasi associazione o ditta privata. L'eventuale rapporto contrattuale ed economico con l'associazione/ditta deve essere gestito al di fuori della struttura sanitaria. Su richiesta del paziente, il personale della struttura può fornire l'elenco delle associazioni/ditte convenzionate con l'Azienda USL di Modena.

Per le dimissioni dall'OS.CO. (Ospedale di Comunità) di Castelfranco Emilia, su richiesta del paziente la struttura sanitaria può far organizzare il trasporto con mezzi delle Associazioni convenzionate.

Le tariffe sono indicate dall'associazione/ditta che esegue il trasporto.

TRASPORTI CON ORGANIZZAZIONE A CARICO DELL'AZIENDA SANITARIA MA COSTO A CARICO DEL PAZIENTE

Per le dimissioni dal Pronto Soccorso o dal Reparto, quando le Associazioni di volontariato sono attive per l'Ospedale ma chiuse al pubblico (di solito in orario notturno, indicativamente dalla mezzanotte alle ore 7.00 del mattino), su richiesta e con costo a carico del cittadino l'Azienda sanitaria può organizzargli il trasporto:

- ▶ con un mezzo della propria flotta aziendale (mezzo aziendale o di un'Associazione in convenzione) applicando le seguenti tariffe:
 - ✓ 30 euro, se la destinazione è all'interno del Comune in cui ha sede l'Ospedale;
 - ✓ 1,20 euro per ogni km, se la destinazione è in un Comune diverso da quello in cui ha sede l'Ospedale, con tariffa minima (franchigia) pari a 30 euro. I km sono calcolati sul tragitto Ospedale-Casa del paziente-Ospedale
- ▶ in mancanza di un proprio mezzo, l'Azienda sanitaria fa eseguire il trasporto da un'Associazione di volontariato del territorio provinciale convenzionata. In questo caso saranno applicate le tariffe stabilite dall'Associazione e il rapporto economico riguarderà esclusivamente il paziente e l'Associazione stessa.

RICHIESTA DI PAGAMENTO DEI TRASPORTI EFFETTUATI CON MEZZI AZIENDALI O A GESTIONE AZIENDALE

Le Aziende sanitarie eseguono controlli sui trasporti effettuati.

Nel caso si accerti che il paziente non rientrava nelle condizioni che danno diritto al trasporto gratuito con mezzi aziendali o a gestione aziendale, al paziente verrà inviata richiesta di pagamento secondo le tariffe indicate sopra.

Maggiori informazioni su www.ausl.mo.it/trasporti-sanitari

Allegato C2. Informativa rivolta all'utente relativa ai costi dei trasporti che sarà resa disponibile presso Pronto Soccorso e reparti AOU

Pazienti in dimissione: informazioni su trasporti

TRASPORTI CON ORGANIZZAZIONE E COSTO A CARICO DELL'AZIENDA SANITARIA

A seguito di dimissione dal Pronto Soccorso, da altri reparti ospedalieri o da strutture residenziali del Dipartimento di Salute Mentale, è garantita l'organizzazione del trasporto a cura dell'Azienda sanitaria e con costi a carico dell'Azienda stessa solo per i pazienti residenti nel territorio della provincia di Modena che si trovano in una di queste condizioni:



- ▶ pazienti con impossibilità di camminare e di essere trasportati con mezzi ordinari
 - ✓ in dimissione su posti in convenzione in Strutture Socio-Sanitarie Residenziali dell'ambito provinciale
 - ✓ già in carico all'Assistenza Infermieristica Domiciliare dell'Azienda USL di Modena in un percorso di terzo livello ad alta intensità assistenziale e segnalati dalla Centrale Operativa Territoriale (COT), in dimissione verso il domicilio
- ▶ pazienti in carico al Dipartimento di Salute Mentale, non trasportabili con mezzi ordinari, che necessitano di essere trasferiti su posti in convenzione in strutture residenziali dell'ambito provinciale.

In questi casi, al momento della dimissione, il personale della struttura sanitaria organizza il trasporto e non ci sono costi a carico del paziente.

TRASPORTI CON ORGANIZZAZIONE A CARICO DELL'AZIENDA SANITARIA MA COSTO A CARICO DEL PAZIENTE

DIMISSIONI DA MEZZANOTTE ALLE ORE 7.00

Per le dimissioni dal Pronto Soccorso o dal Reparto, quando le Associazioni di volontariato sono attive per l'Ospedale ma chiuse al pubblico (di solito in orario notturno, indicativamente dalla mezzanotte alle ore 7.00 del mattino), su richiesta e con costo a carico del cittadino l'Azienda sanitaria può organizzargli il trasporto:

- ▶ con un mezzo della propria flotta aziendale (mezzo aziendale o di un'Associazione in convenzione) applicando le seguenti tariffe:
 - ✓ 30 euro, se la destinazione è all'interno del Comune in cui ha sede l'Ospedale;
 - ✓ 1,20 euro per ogni km, se la destinazione è in un Comune diverso da quello in cui ha sede l'Ospedale, con tariffa minima (franchigia) pari a 30 euro. I km sono calcolati sul tragitto Ospedale-Casa del paziente-Ospedale
- ▶ in mancanza di un proprio mezzo, l'Azienda sanitaria fa eseguire il trasporto da un'Associazione di volontariato del territorio provinciale convenzionata. In questo caso saranno applicate le tariffe stabilite dall'Associazione e il rapporto economico riguarderà esclusivamente il paziente e l'Associazione stessa.

DIMISSIONI DALLE ORE 7.00 A MEZZANOTTE

A seguito di dimissione in questa fascia oraria, su richiesta del paziente l'Azienda sanitaria può far organizzare il trasporto con mezzi delle Associazioni convenzionate, anche per le persone che non hanno diritto alla gratuità.

In alternativa il paziente può utilizzare un mezzo proprio oppure rivolgersi a qualsiasi associazione o ditta privata nel rispetto dei tempi di dimissione indicati dal Pronto Soccorso o dal reparto.

Il rapporto contrattuale ed economico con l'associazione/ditta deve essere gestito al di fuori dell'ospedale. Le tariffe sono indicate dall'associazione/ditta che esegue il trasporto.

RICHIESTA DI PAGAMENTO DEI TRASPORTI EFFETTUATI CON MEZZI AZIENDALI O A GESTIONE AZIENDALE

Le Aziende sanitarie eseguono controlli sui trasporti effettuati.

Nel caso si accerti che il paziente non rientrava nelle condizioni che danno diritto al trasporto gratuito con mezzi aziendali o a gestione aziendale, al paziente verrà inviata richiesta di pagamento secondo le tariffe indicate sopra.