



FUMO DI SIGARETTA

Il fumo di sigaretta in provincia di Modena *I dati del sistema di sorveglianza PASSI (anni 2017-2020)*

L'abitudine al fumo di sigaretta. Secondo i dati PASSI in provincia di Modena il 26% dei 18-69enni fuma sigarette¹, pari a circa 122 mila persone. Il 21% è un ex-fumatore e il 53% non ha mai fumato. La percentuale provinciale di fumatori è in linea con quella regionale (27%) e nazionale (25%).

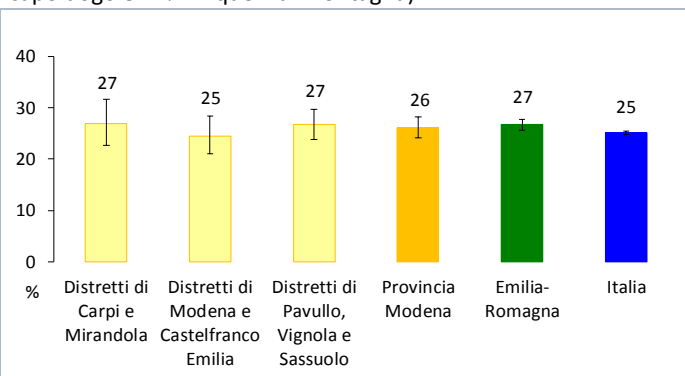
L'abitudine al fumo cresce con l'età, raggiungendo il valore massimo ai 30 anni: secondo i dati dell'indagine HBSC² si registra che in Emilia-Romagna l'1% degli 11enni, il 6% dei 13enni e il 27% dei 15enni fuma sigarette, percentuali che salgono al 36% tra i 25-34enni (PASSI, provincia di Modena). La prevalenza di fumatori scende all'11% tra i 70-79enni e al 3% dopo gli 80 anni (PASSI d'Argento³, provincia di Modena).

Tra i fumatori adulti 18-69enni il 5% è un fumatore occasionale (meno di una sigaretta al giorno), mentre il 24% è un forte fumatore (20 sigarette o più al giorno).

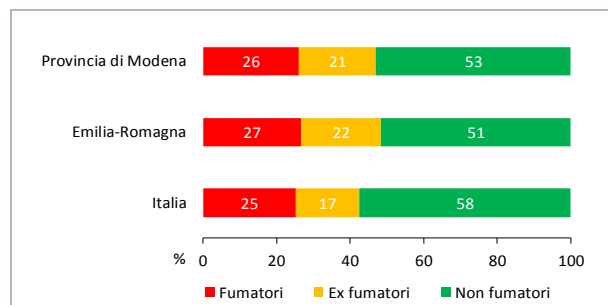
Anche in provincia di Modena, come a livello regionale e nazionale, l'abitudine al fumo mostra forti differenziali demografici e socio-economici: tra gli adulti 18-69enni la percentuale di fumatori è statisticamente più alta negli uomini (30% rispetto al 22% nelle donne), le persone con molte difficoltà economiche e quelle con un basso livello d'istruzione; tali differenze si mantengono in entrambi i generi e in ogni classe di età.

Il modello di regressione di *Poisson*, condotto per correggere l'influenza dei diversi fattori tra di loro, conferma tutte le associazioni socio-demografiche evidenziate.

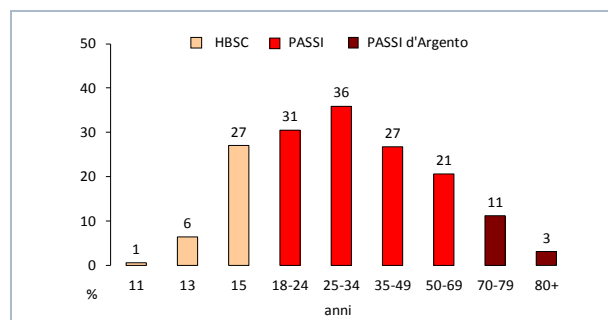
A livello territoriale la percentuale di fumatori risulta abbastanza omogenea tra le aree sovradistrettuali e le zone geografiche omogenee (27% nei comuni di collina/pianura, 25% nel capoluogo e 24% in quelli di montagna).



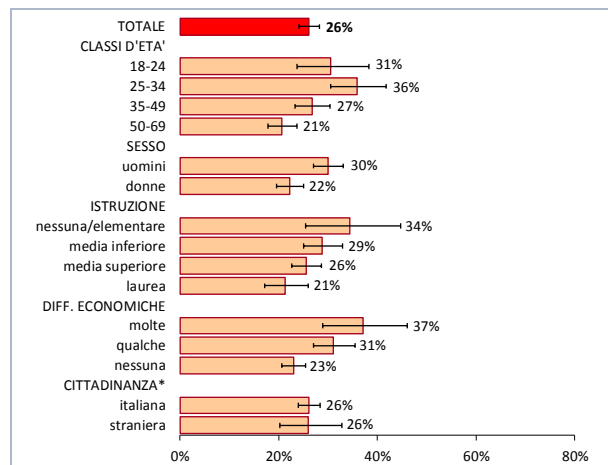
Fumatori (%) - PASSI 2017-2020 per aree sovradistrettuali (provincia di Modena)



Abitudine al fumo di sigaretta nelle persone di 18-69 anni (%) - PASSI 2017-2020



Fumatori per classe d'età (%) - HBSC 2018 (Emilia-Romagna), PASSI 2017-2020 (provincia di Modena), PASSI d'Argento 2016-2020 (provincia di Modena)



Fumatori (%) - PASSI 2017-2020 (provincia di Modena)

(* Italiani: persone con cittadinanza italiana o provenienti da altri Paesi a Sviluppo Avanzato (PSA); Stranieri: persone immigrate da Paesi a Forte Pressione Migratoria (PFPM))

Note.

¹ Nella sorveglianza PASSI: fumatore = persona che ha fumato più di 100 sigarette nella sua vita e che fuma tuttora o ha cessato da meno di sei mesi (fumatore in astensione, pari al 2%); ex fumatore = persona che ha smesso di fumare da almeno 6 mesi; non fumatore = persona che non ha mai fumato o ha fumato meno di 100 sigarette nella sua vita e attualmente non fuma

² HBSC (*Health Behaviour in School-aged Children*) è un'indagine multicentrica internazionale sui comportamenti di salute degli adolescenti di 11, 13 e 15 anni. In Emilia-Romagna è stata condotta nel 2018 con un campione rappresentativo a livello regionale e ha coinvolto 3.139 ragazzi di 174 classi

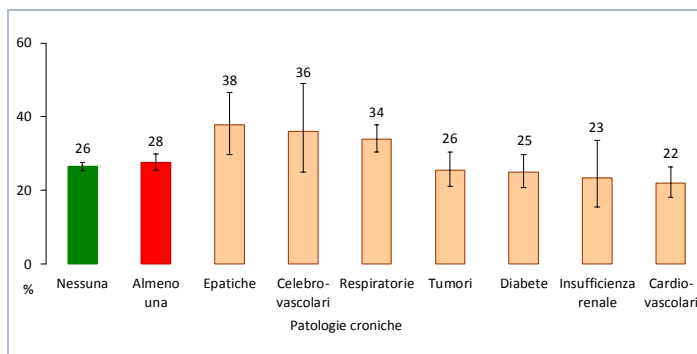
³ PASSI d'Argento è un'indagine sui stili di vita e fattori di rischio nella popolazione ultra 69enne; nel quadriennio 2016-2020 ha coinvolto in provincia 874 persone. La percentuale di fumatori riportata si riferisce alle persone che fumavano all'epoca dell'intervista (fumatori attuali)

Fumo di sigaretta nelle persone con patologie croniche.

In provincia di Modena la prevalenza di fumatori tra le persone 18-69enni affette da almeno una patologia cronica risulta essere del 25%, pari ad una stima di quasi 23 mila persone; tale prevalenza scende al 7% se si considerano le persone con 70anni e oltre.

A livello regionale tra gli adulti si registra una percentuale di poco superiore (28%); in particolare fuma il 38% delle persone con patologia epatica, il 34% di quelle con malattia respiratoria cronica e il 26% di quelle affette da tumore.

Sigaretta elettronica. In provincia di Modena il 5,5% dei 18-69enni ha riferito di fare uso della sigaretta elettronica, pari a circa 25 mila e 500 persone; di questi il 21% usa la sigaretta elettronica senza nicotina, il 76% quella con nicotina e il 3% fa uso di entrambe.



Fumatori tra le persone con patologie croniche (%) - PASSI 2017-2020 (Emilia-Romagna)

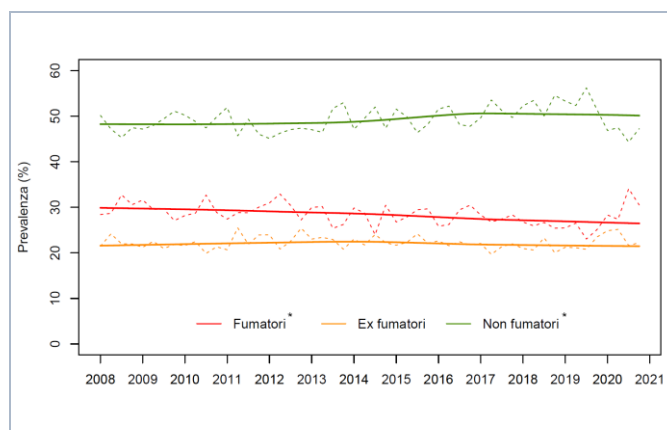
Sigarette "rollate". Il 16% dei fumatori intervistati fuma sigarette "rollate" (cioè fatte a mano): il 2,5% qualcuna, l'1,5% più della metà e il 12% tutte o quasi tutte. L'uso di sigarette "rollate" è maggiore tra gli uomini (19%) rispetto alle donne (11%) e tra i più giovani (24% tra i 18-34enni) rispetto ai 50-69enni (8%).

L'evoluzione dell'abitudine tabagica. L'analisi delle serie storiche per il periodo 2008-2020 è stata condotta utilizzando dati trimestrali per problemi di numerosità campionaria dell'ultimo anno.

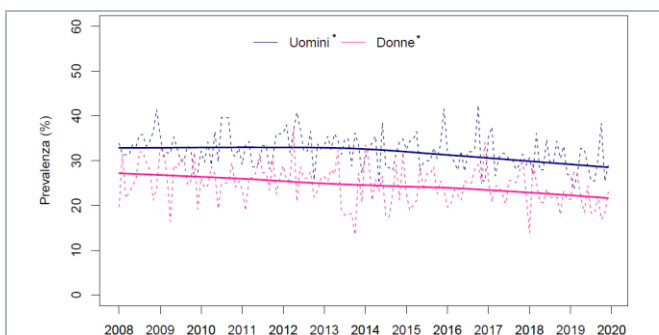
Il trend mostra come in Emilia-Romagna la prevalenza di fumatori appare complessivamente in diminuzione (andamento statisticamente significativo), sebbene i dati del 2020 sembrano essere in controtendenza. Questo fenomeno sarà da verificare con le interviste realizzate nel 2021.

Le prevalenze di ex fumatori e di non fumatori, invece, appaiono entrambe in aumento ma raggiunge la significatività statistica solo quella dei non fumatori; questi aumenti sono più marcati dopo il 2015.

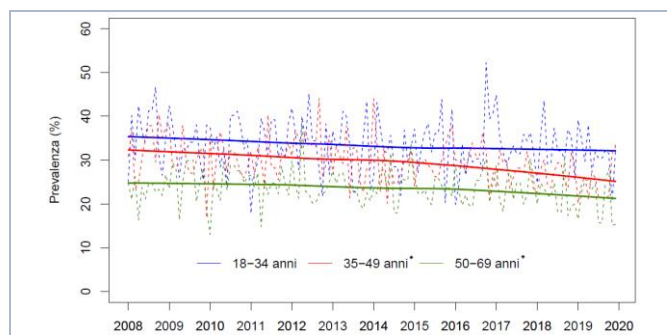
L'analisi temporale per sottogruppi di popolazione è possibile solo fino al 2019; a partire dal 2008, scomponendo la serie, il calo è più evidente tra le donne (statisticamente significativo) e nella classe d'età 35-49 anni (statisticamente significativo).



Abitudine al fumo di sigaretta (%) - PASSI 2008-2020 (Emilia-Romagna) (*) p-value<0,05

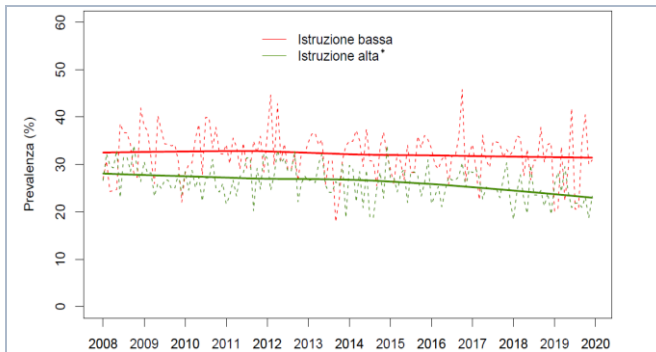


Fumatori per genere (%) - PASSI 2008-2019 (Emilia-Romagna) (*) p-value<0,05

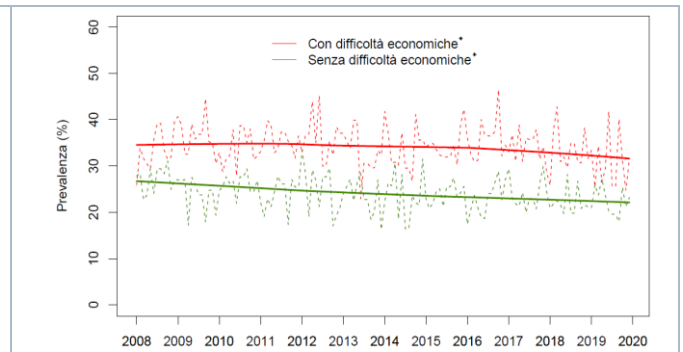


Fumatori per difficoltà economiche (%) - PASSI 2008-2019 (Emilia-Romagna) (*) p-value<0,05

Nel periodo 2008-2019 in Emilia-Romagna si registra una riduzione anche tra le persone con alta istruzione (statisticamente significativo) e sia tra chi ha riferito difficoltà economiche sia tra chi non le ha riportate (statisticamente significativi).



Fumatori per livello d'istruzione (%) - PASSI 2008-2019 (Emilia-Romagna) (*) p-value<0,05



Fumatori per difficoltà economiche (%) - PASSI 2008-2019 (Emilia-Romagna) (*) p-value<0,05

Smettere di fumare. In provincia di Modena il 44% dei fumatori ha dichiarato di aver provato a smettere di fumare negli ultimi 12 mesi, pari ad una stima provinciale di più di 55 mila persone; tra questi la maggior parte (76%) ha ripreso a fumare, il 15% non fuma più da meno di sei mesi (cioè è un fumatore in astensione) e il 9% è riuscito nel tentativo in quanto ha smesso da più di 6 mesi ed è classificabile come ex-fumatore in base alla definizione OMS.

Quasi tutti i fumatori che hanno smesso di fumare hanno riferito di esserci riusciti da soli (86%); ridotta è la percentuale di chi ha fatto ricorso a farmaci e cerotti (3,1%) o alla sigaretta elettronica (6%) oppure di chi si è rivolto a corsi organizzati dalle Ausl (0,4%).

Smettere di fumare (ultimi 12 mesi) - PASSI 2017-2020 (provincia di Modena)

	%	Stima provinciale
Hanno tentato di smettere di fumare nell'ultimo anno	44%	55 mila
- non fumano più da oltre 6 mesi (ex-fumatori)	9%	5 mila
- non fumano più da meno di 6 mesi (fumatori in astensione)	15%	8 mila
- non è riuscito a smettere e fuma ancora	76%	42 mila

L'attenzione degli operatori sanitari.

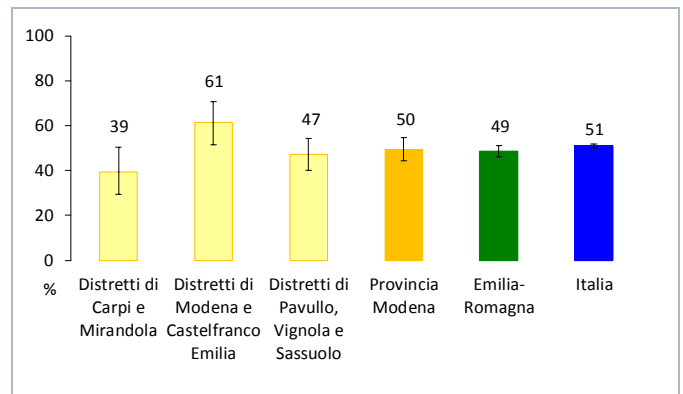
Adulti 18-69anni

Un medico o un operatore sanitario si è informato sull'abitudine al fumo di circa una persona su due (49%) in provincia di Modena.

La percentuale di persone a cui sono state rivolte domande dagli operatori sanitari sul fumo è maggiore negli uomini (52%) rispetto alle donne (46%) e nei 18-34enni (57%).

La metà (50%) dei fumatori ha riferito di aver ricevuto il consiglio di smettere di fumare da parte di un operatore sanitario. Questa percentuale mostra un differenziale per classe d'età in entrambi i generi: passa dal 42% dei 18-34enni al 56% dei 50-69enni sia tra gli uomini che tra le donne.

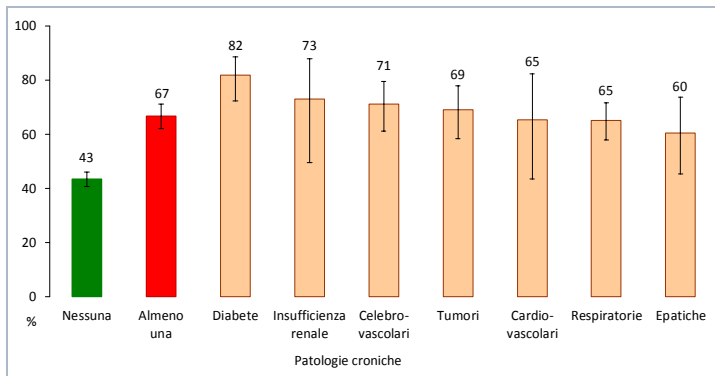
In provincia di Modena la percentuale di fumatori 18-69enni che ha ricevuto il consiglio di smettere mostra un leggero gradiente territoriale Nord-Sud tra le aree sovradistrettuali, mentre tra le zone geografiche risulta maggiore nel comune capoluogo (61%) rispetto ai comuni di montagna (47%) e a quelli di collina/pianura (47%).



Fumatori a cui un operatore sanitario ha consigliato di smettere di fumare per aree sovradistrettuali (%) - PASSI 2017-2020

In provincia di Modena la prevalenza di fumatori che ha ricevuto il consiglio di smettere di fumare sale al 69% tra le persone con almeno una patologia cronica, percentuale significativamente più alta rispetto a chi non ha riferito malattia cronica (44%); a livello regionale le percentuali sono sovrapponibili (rispettivamente 67% e 43%).

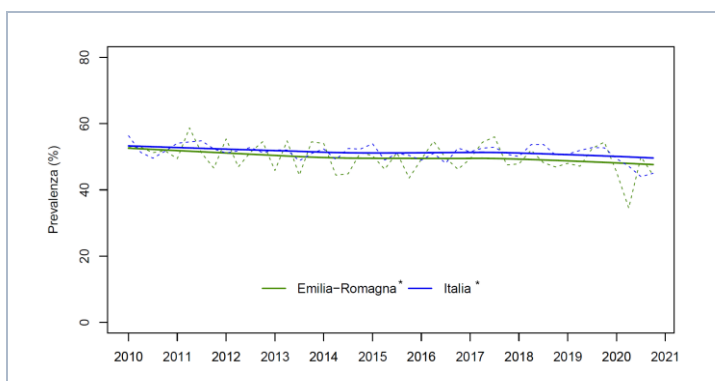
In particolare in Emilia-Romagna ha ricevuto il consiglio l'82% dei fumatori affetti da diabete, il 74% di chi soffre di malattie cardio vascolari e il 73% di chi presenta insufficienza renale.



Fumatori con almeno una patologia cronica a cui un operatore sanitario ha consigliato di smettere di fumare (%) - PASSI 2017-2020 (Emilia-Romagna)

La serie storica condotta su dati trimestrali mostra come nel periodo 2008-2020 la percentuale di fumatori che ha avuto il consiglio sanitario di smettere appare in lieve diminuzione a livello sia regionale che nazionale (andamenti statisticamente significativi).

In particolare il dato del 2020 sembra mostrare un calo dell'attenzione da parte degli operatori nella prima metà dell'anno.



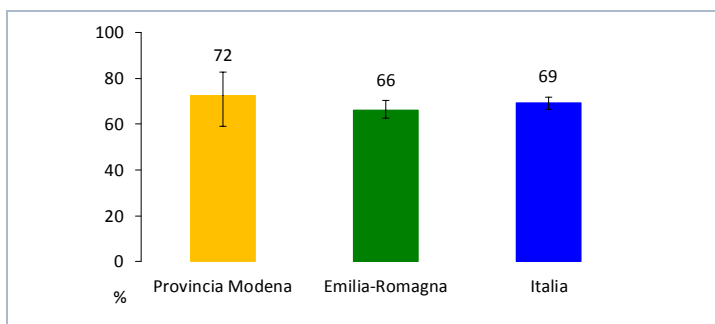
Consiglio di smettere di fumare da parte di un sanitario (%) - PASSI 2008-2020 (Emilia-Romagna) (*) p-value<0,05

Persone ultra 69enni

Ponendo l'attenzione sugli adulti ultra 69enni di Modena e provincia il 72% dei fumatori ha dichiarato di aver ricevuto il consiglio da parte di un sanitario di smettere, pari ad una stima di 6 mila persone.

Questa percentuale risulta maggiore sia rispetto a quella regionale (66%) che a quella nazionale (69%).

Se si considerano i fumatori con almeno una patologia cronica la quota di chi ha ricevuto il consiglio di smettere di fumare da parte di un operatore sanitario sale all'83%; anche questo valore risulta più alto di quello rilevato a livello regionale (71%).



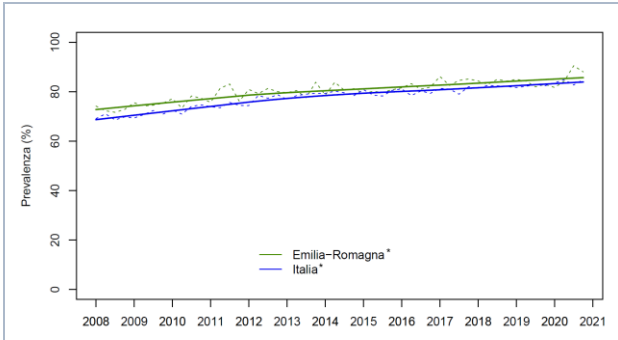
Fumatori ultra 69enni a cui un operatore sanitario ha consigliato di smettere di fumare (%) - PASSI d'Argento 2016-2020

Il rispetto del divieto di fumo sui luoghi di lavoro. In provincia di Modena l'80% degli intervistati di 18-69 anni ha riferito che il divieto di fumo nei luoghi di lavoro è sempre rispettato, in accordo con quanto previsto dalla legge vigente. Questa percentuale è in linea con quella regionale (84%) e quella nazionale (82%).

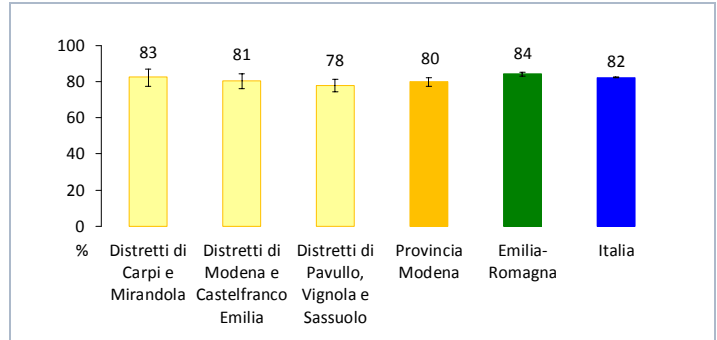
La percezione del rispetto sui luoghi di lavoro è omogenea tra i 18 e i 49 anni (79% tra i 18-34anni e 78% tra i 35-49anni) mentre risulta leggermente superiore tra la classe d'età dei 50-69 anni (83%); è maggiore nelle donne (83% rispetto al 77% degli uomini) e non vi sono differenze significative tra fumatori (77%) e non fumatori (80%).

Tale percezione mostra un lieve gradiente Nord-Sud tra le aree sovradistrettuali ed è di poco superiore nel capoluogo di provincia e nei comuni di pianura/collina (entrambe 80%) rispetto a quelli di montagna (77%).

Nel periodo 2008-2020 l'analisi del trend condotta su dati trimestrali mostra come la percezione del rispetto del divieto a livello regionale, così come a livello nazionale, mostra un aumento statisticamente significativo.



Rispetto assoluto del divieto di fumare sul posto di lavoro per genere (%) - PASSI 2008-2020 (Emilia-Romagna) (*) p-value<0,05



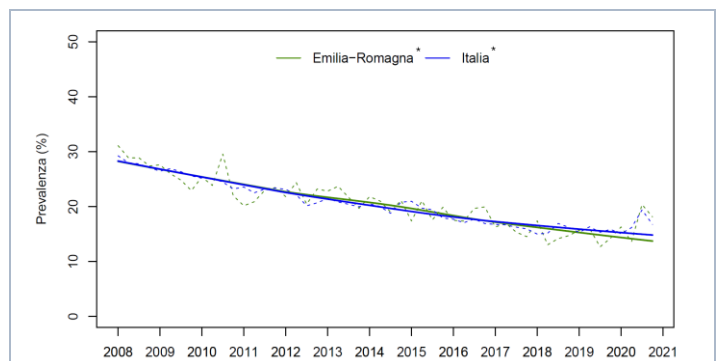
Rispetto assoluto del divieto di fumare sul posto di lavoro per aree sovradistrettuali (%) - PASSI 2017-2020

Fumo in casa. In provincia di Modena circa un intervistato su cinque (16%) ha dichiarato che nella propria abitazione è permesso fumare (nel 12% limitatamente ad alcune stanze o situazioni e nel 4% ovunque); tale valore è sovrapponibile a quello regionale (15%) e nazionale (16%).

Il fumo in casa assume un'importanza maggiore nelle abitazioni in cui vivono bambini: in provincia nell'8% delle abitazioni in cui vive un minore sotto i 14 anni si fuma, rispetto al 19% delle abitazioni in cui non vive un minore.

Nel periodo 2008-2020 l'analisi temporale condotta su dati trimestrali mostra una diminuzione significativa anche sul piano statistico della percentuale di persone che dichiara che in casa loro si può fumare (ovunque o in certe stanze/situazioni), trend che sembra essere in controtendenza nel 2020.

Non si osservano particolari differenze tra le aree sovradistrettuali nella percentuale di persone che hanno dichiarato che è permesso fumare nella propria abitazione; questa abitudine risulta di poco più diffusa nei comuni di montagna (21%) rispetto al comune capoluogo (15%) e ai comuni di collina/pianura (16%).



Permesso di fumare in casa limitatamente o sempre (%) - PASSI 2008-2020 (Emilia-Romagna) (*) p-value<0,05

Che cos'è il sistema di sorveglianza PASSI?

È un sistema di monitoraggio della salute della popolazione adulta (PASSI, Progressi delle Aziende Sanitarie per la Salute in Italia). Stima la frequenza e l'evoluzione dei fattori di rischio per la salute legati ai comportamenti individuali e la diffusione delle misure di prevenzione. Tutte le 21 Regioni o Province Autonome partecipano al progetto. Un campione di residenti di 18-69 anni viene estratto casualmente dagli elenchi delle anagrafi sanitarie. Personale delle Ausl, specificamente formato, effettua interviste telefoniche con un questionario standardizzato. I dati vengono registrati in forma anonima in un unico archivio nazionale. Nel quadriennio 2017-2020 in provincia di Modena sono state realizzate circa 2.100 interviste (in Emilia-Romagna oltre 12.100 e circa 130 mila a livello nazionale). Per maggiori informazioni, visita il sito www.ausl.mo.it/dsp/passi.

A cura del Gruppo di lavoro PASSI Modena: Giuliano Carrozzini, Letizia Sampaolo, Angela Grieco. Intervistatori: Vincenzo Amendola, Claudia Baccolini, Giovanna Barbieri, Vittorina Biolchini, Lara Bolognesi, Karin Bonora, Luciana Borella, Graziella Bruzzi, Luca Cerasti, Claudia Cirilli, Letizia Colombo, Moreno Donnini, Santina Ferrara, Sonia Fontana, Alessandra Gherardi, Angela Grieco, Claudia Iaconi, Roberta Lusuardi, Giulia Quattrini, Floriana Pinto, Elisabetta Rocchi, Roberto Roveta, Letizia Sampaolo, Alessandra Schiavi, Katia Valla, Maria Teresa Zuccarini.