

Incidenti stradali (ICD-9 E800-E848)

- Trend in lieve diminuzione, soprattutto fra gli uomini
- 75% dei decessi totali fra i maschi
- Prima causa di morte fra i giovani (0-44 anni)
- Eccesso di mortalità nella Bassa

Nell'anno 2003 la provincia di Modena ha registrato 120 persone morte per incidente stradale, 89 uomini (74,2%) e 31 donne (25,8%): corrispondenti al 41,2% dei decessi totali per traumatismi ed avvelenamenti.

Le frequenze assolute del periodo 1988-2003 mostrano un trend decrescente in entrambi i sessi: più marcato per gli uomini, oscillante quello delle donne che risente anche della bassa numerosità della casistica. L'andamento trova conferma dall'analisi dei tassi standardizzati di mortalità che registrano cali di oltre il 25% in entrambi i sessi: anche se, per gli uomini, si osserva una lieve tendenza in crescita a partire dal 2001. Più altalenante il trend delle donne, con una crescita tra il 1996 ed il 1999 ed una sostanziale stabilità a partire dal 2000. Sia per quanto riguarda gli uomini che le donne i valori provinciali intersecano spesso il trend regionale e ad esso sostanzialmente si sovrappongono.

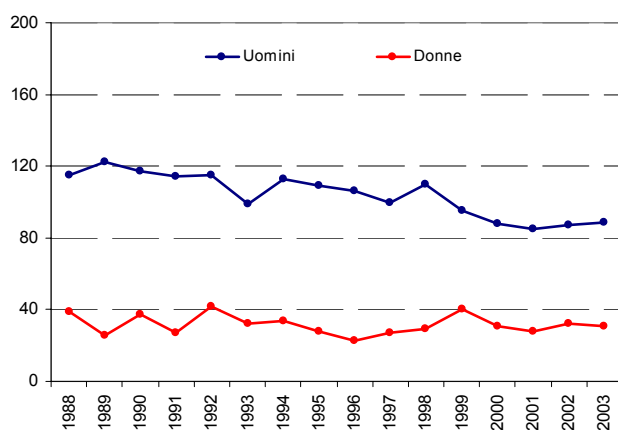
Analizzando la distribuzione dei decessi per età negli anni 1999-2003 emerge una sostanziale differenza tra i due sessi. Per gli uomini oltre la metà dei decessi per incidenti stradali sono concentrati nella fascia di età 15-39 anni dove è situata anche l'età modale (25 anni). Dai 25 anni i decessi calano progressivamente per poi riprendere a crescere dopo i 55 anni e registrare un'ulteriore concentrazione a 75 anni. Le donne invece, con numerosità consistentemente più basse, registrano il maggior numero di decessi alle età 70, 75 e 80 anni.

Suddividendo i decessi per incidenti stradali in tre grandi classi di età (anni 1999-2003) risulta che essi rappresentano la prima causa di morte fra 0-44 anni, sia tra i traumatismi ed avvelenamenti (68,6%) sia tra decessi totali (26,8%).

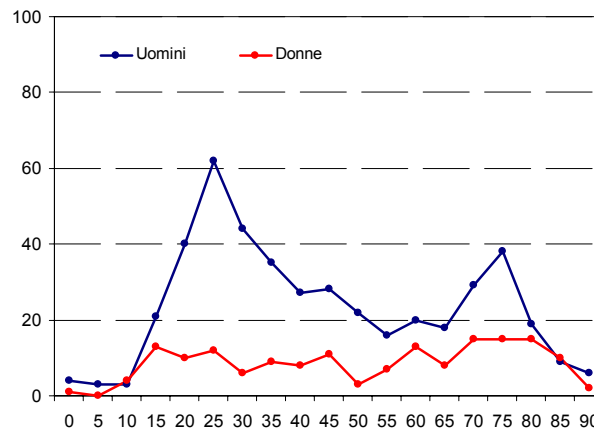
Dall'analisi dei tassi standardizzati di mortalità distrettuali nel periodo 1988-2003, non si evidenziano variazioni significative dei valori dei singoli distretti rispetto a quelli provinciali per le donne tranne il distretto di Castelfranco Emilia che presenta valori di poco più elevati. Per gli uomini invece quattro distretti, Carpi, Modena, Pavullo e Vignola presentano tassi non significativamente diversi dal valore provinciale, i distretti di Mirandola e Castelfranco hanno valori di poco più elevati mentre il distretto di Sassuolo presenta tassi standardizzati significativamente più bassi di quello provinciale.

La mortalità per aree comunali, rispetto a quella regionale, non evidenzia in generale distribuzioni particolari in quasi tutta la provincia ad esclusione dei comuni della Bassa Padana nei quali si osserva un eccesso, particolarmente marcato fra i maschi.

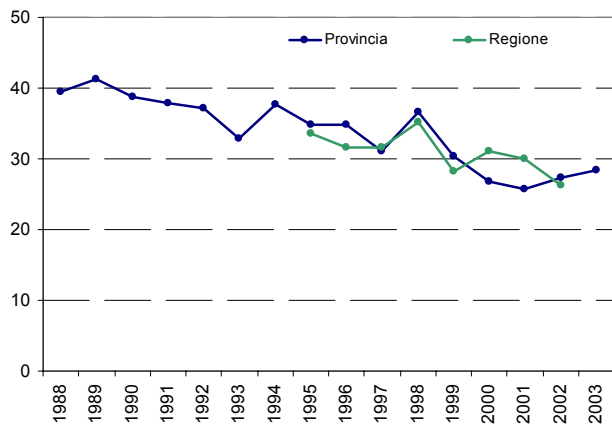
Distretto	Numero decessi 2003			Tassi grezzi x 100.000 ab. 1999-2003			Tassi standardizzati* 1999-2003		
	M	F	Totale	M	F	Totale	M	F	Totale
Carpi	19	2	21	31	7	19	31	7	19
Mirandola	20	3	23	44	13	28	45	13	28
Modena	16	9	25	26	8	16	23	8	15
Sassuolo	9	4	13	16	9	12	16	9	12
Pavullo	4	2	6	25	15	20	22	11	16
Vignola	8	5	13	28	9	19	28	10	19
Castelfranco	13	6	19	40	16	28	40	17	28
Provincia	89	31	120	28	10	19	28	10	19



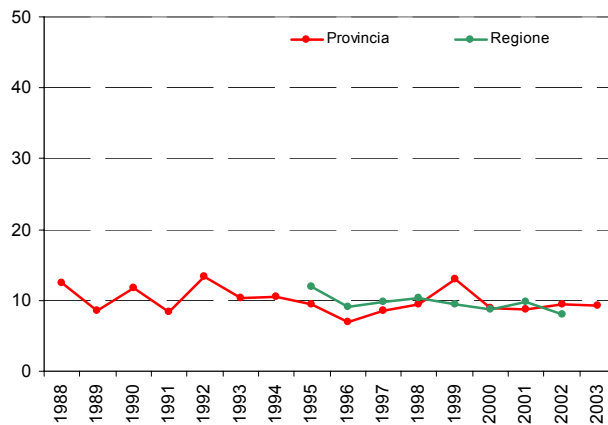
Numero assoluto di decessi per anno e per sesso in provincia di Modena, anni 1988-2003.



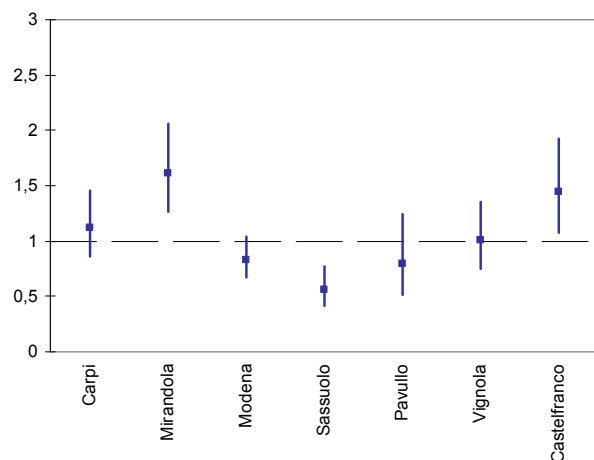
Numero di decessi per classe di età e sesso in provincia di Modena, anni 1999-2003.



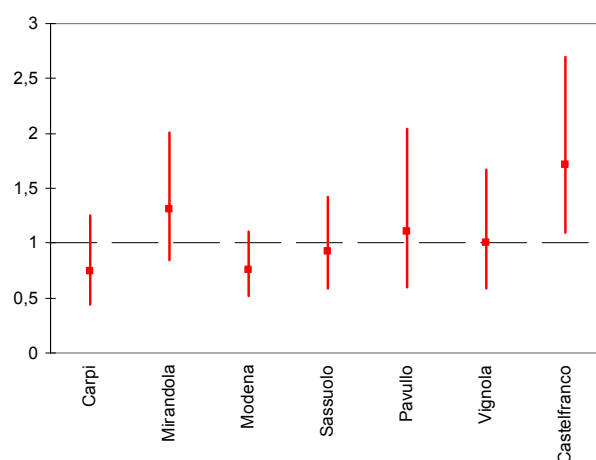
Trend dei tassi standardizzati* di mortalità maschile in provincia di Modena, anni 1988-2003.



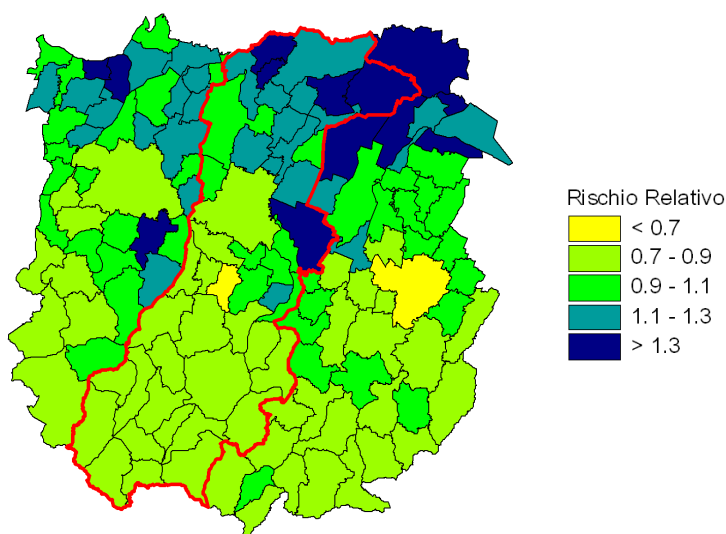
Trend dei tassi standardizzati* di mortalità femminile in provincia di Modena, anni 1988-2003.



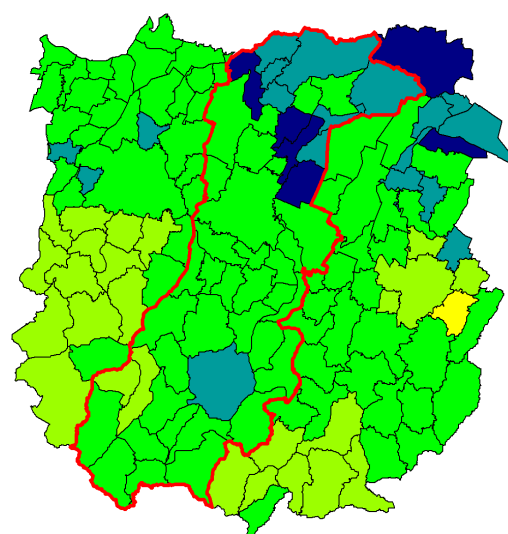
Rapporto tra i tassi standardizzati* di mortalità (CMF) distrettuali maschili sul valore provinciale, anni 1988-2003.



Rapporto tra i tassi standardizzati* di mortalità (CMF) distrettuali femminili sul valore provinciale, anni 1988-2003.



Rischi Relativi** di mortalità maschile per i comuni della provincia di Modena, anni 1998-2003.



Rischi Relativi** di mortalità femminile per i comuni della provincia di Modena, anni 1998-2003.

* Tassi standardizzati di mortalità x 100.000 abitanti. Standard Italia '91.

** Valore di riferimento: tasso medio regionale. La mappa è stata ottenuta utilizzando la tecnica di smoothing descritta nell'apposito paragrafo metodologico.